

UC Näringslivsanalys

Svaret på hur näringslivet utvecklas i kommunerna

Mora kommun 2010

Dalarnas län

- Rapport 2010-10-29

De 10 företagen med högst nettoomsättning 2009 i kommunen

			Nettoomsättning tkr
1	Ostnor AB		864 238
2	AB Wibe		464 491
3	Siljan Timber AB		443 359
4	E.S.S. Petrolserv AB		326 508
5	Siljan Skog AB		269 705
6	Bilkompaniet Mora Leksand Malung AB		253 941
7	Storbutiken i Mora AB		233 069
8	Siljans Chark AB		164 624
9	Mattsson Metal AB		157 665
10	Morastrand AB		136 590

Senast uppdaterad 2010-10-29

OBS! Ovanstående företag har sitt säte registrerat i kommunen om annat ej anges

Nettoomsättning som visas för de företagen med högst nettoomsättning 2009 i kommunen baseras på normaliserade bokslutssiffror för kalenderår 2009

Innehållsförteckning

Innehållsförteckning	
	Sid nr
Översikt - aktiva aktiebolag, handels- och kommanditbolag samt enskild näringsverksamhet	1-2
Översikt - aktiva aktiebolag	3-5
Utveckling nyföretagande	6
Utveckling konkurser och övriga på obestånd	7
Utveckling sysselsättning och omsättning i förhållande till antal arbetsföra	8
Antalsfördelning företag per antal anställda	9
Antalsfördelning företag per omsättningsintervall	10
Utveckling nettoomsättning och förändring av nettoomsättning	11
Utveckling resultat och förändring av resultat	12
Utveckling avkastning på totalt kapital och omsättning per anställd	13
Utveckling kassalikviditet och konsolideringsgrad	14
Utveckling rörelsemarginal och andel med negativt eget kapital	15
Utveckling riskbuffert och materiell anläggningsstruktur	16
Åldersfördelning VD och utveckling av andel kvinnliga VD	17
Utveckling av andel kvinnliga och andel utländska styrelsemedlemmar	18
Utveckling av andel företag som tillhör koncern och utländsk koncern	19
Utveckling obeståndsrisk och riskfördelning	20
Definitioner och SNI-gruppering som används i rapporten	Bilaga 1
Underlag till ett urval av de grafer som presenteras i rapporten	Bilaga 2

Senast uppdaterad 2010-10-29

Samtliga företagsformer

Översikt - aktiva aktiebolag, handels- och kommanditbolag samt enskild näringsverksamhet

Aktivförändring 0909 - 1009				
	AB	HKB	Enskild	Total
Aktiva företag vid periodens början	608	92	1 349	2 049
Nystartade	34	4	99	137
Konkurser	-5	-1	-1	-7
Övriga på obestånd	-2	-2	-5	-9
Övriga förändringar	-10	-4	-206	-220
Aktiva företag vid periodens slut	625	89	1 236	1 950
Nettoförändring	17	-3	-113	-99

Senast uppdaterad 2010-10-29

Antal aktiva företag per bransch 1009				
	AB	HKB	Enskild	Total
Jordbruk, skogsbruk och fiske	19	9	445	473
Handel	125	12	100	237
Verksamhet inom juridik, ekonomi, vetenskap och teknik	83	12	120	215
Tillverkning	92	9	73	174
Byggverksamhet	78	5	90	173
Branschtillhörighet okänd	29	5	109	143
Annan serviceverksamhet	15	2	102	119
Fastighetsverksamhet	49	4	19	72
Hotell- och restaurangverksamhet	28	8	29	65
Kultur, nöje och fritid	11	12	38	61
Informations- och kommunikationsverksamhet	17	4	26	47
Vård och omsorg	16	1	30	47
Transport och magasinering	36	1	7	44
Uthyrning, fastighetservice, resetjänster och andra stödtjänster	10	4	19	33
Utbildning	3	1	28	32
Finans- och försäkringsverksamhet	9	0	1	10
Utvinning av mineral	2	0	0	2
Vattenförsörjning, avloppsrening, avfallshantering och sanering	2	0	0	2
Försörjning av el, gas, värme och kyla	1	0	0	1
Offentlig förvaltning och försvar, obligatorisk socialförsäkring	0	0	0	0
Förvärvsarbete i hushåll	0	0	0	0
Verksamhet vid internationella organisationer, utländska ambassader o.d.	0	0	0	0

Senast uppdaterad 2010-10-29

Aktiebolag

Översikt - aktiva aktiebolag

Aktivförändring periodvis					
	0909 - 1009	0809 - 0909	0709 - 0809	0609 - 0709	0509 - 0609
Aktiva företag vid periodens början	608	590	560	538	510
Nystartade	34	28	31	26	29
Konkurser	-5	-6	-8	-7	-3
Övriga på obestånd	-2	-1	-1	-1	0
Övriga förändringar	-10	-3	8	4	2
Aktiva företag vid periodens slut	625	608	590	560	538
Nettoförändring	17	18	30	22	28

Senast uppdaterad 2010-10-29

Antal aktiva företag per bransch enl SNI 2002 periodvis		
	0709	0609
Fastighets- och uthyrningsverksamhet, företagstjänster	134	125
Parti- och detaljhandel	127	129
Tillverkning	83	81
Byggverksamhet	65	57
Transport, magasinering och kommunikation	33	33
Hotell- och restaurangverksamhet	29	23
Andra samhällliga och personliga tjänster	23	19
Jordbruk, jakt och skogsbruk	20	20
Branschtillhörighet okänd	19	24
Hälso- och sjukvård, sociala tjänster	14	14
Utbildning	5	5
Finansiell verksamhet	4	4
El-, gas-, värme- och vattenförsörjning	2	2
Fiske	1	1
Utvinning av mineral	1	1
Offentlig förvaltning och försvar	0	0
Hushållens verksamhet	0	0
Verksamhet vid internationella organisationer	0	0

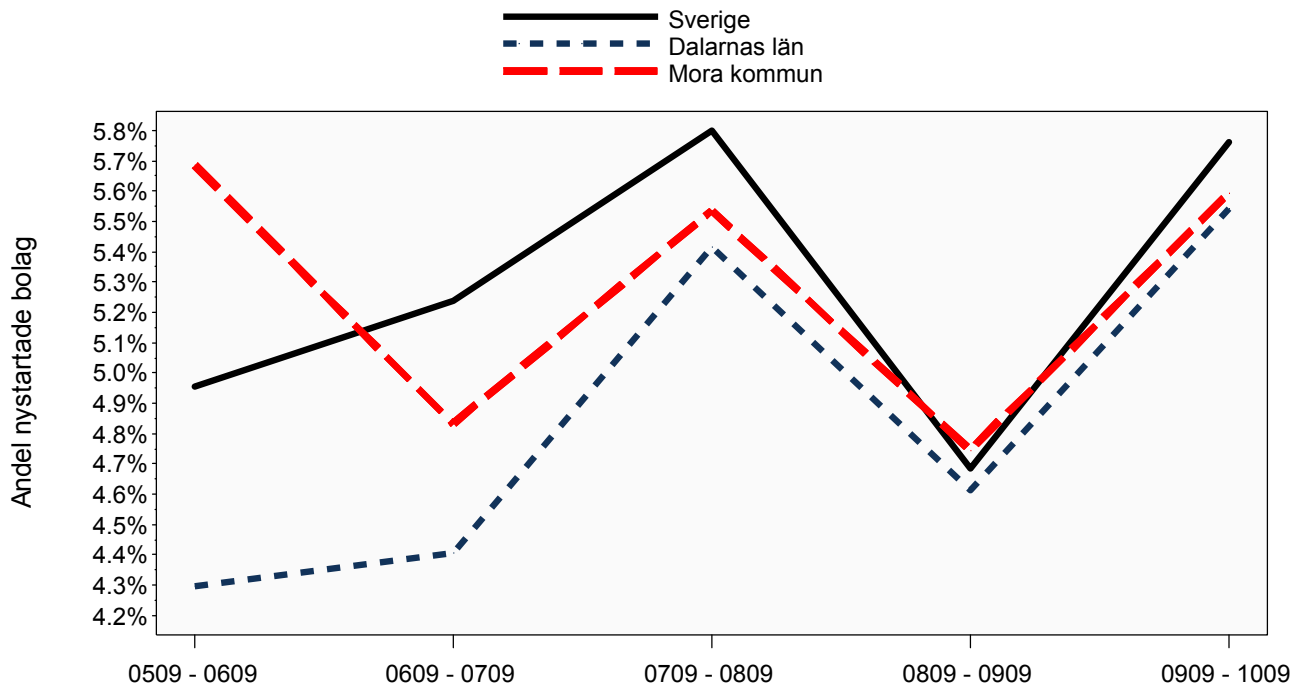
Senast uppdaterad 2010-10-29

Antal aktiva företag per bransch enl SNI 2007 periodvis			
	1009	0909	0809
Handel	125	124	123
Tillverkning	92	89	82
Verksamhet inom juridik, ekonomi, vetenskap och teknik	83	84	72
Byggverksamhet	78	73	72
Fastighetsverksamhet	49	46	43
Transport och magasinering	36	32	34
Branschtillhörighet okänd	29	23	29
Hotell- och restaurangverksamhet	28	31	28
Jordbruk, skogsbruk och fiske	19	20	19
Informations- och kommunikationsverksamhet	17	19	18
Vård och omsorg	16	15	15
Annan serviceverksamhet	15	15	14
Kultur, nöje och fritid	11	10	11
Uthyrning, fastighetservice, resetjänster och andra stödtjänster	10	10	10
Finans- och försäkringsverksamhet	9	9	8
Utbildning	3	4	7
Vattenförsörjning, avloppsrening, avfallshantering och sanering	2	2	3
Utvinning av mineral	2	1	1
Försörjning av el, gas, värme och kyla	1	1	1
Offentlig förvaltning och försvar, obligatorisk socialförsäkring	0	0	0
Förvärvsarbete i hushåll	0	0	0
Verksamhet vid internationella organisationer, utländska ambassader o.d.	0	0	0

Senast uppdaterad 2010-10-29

Aktiebolag

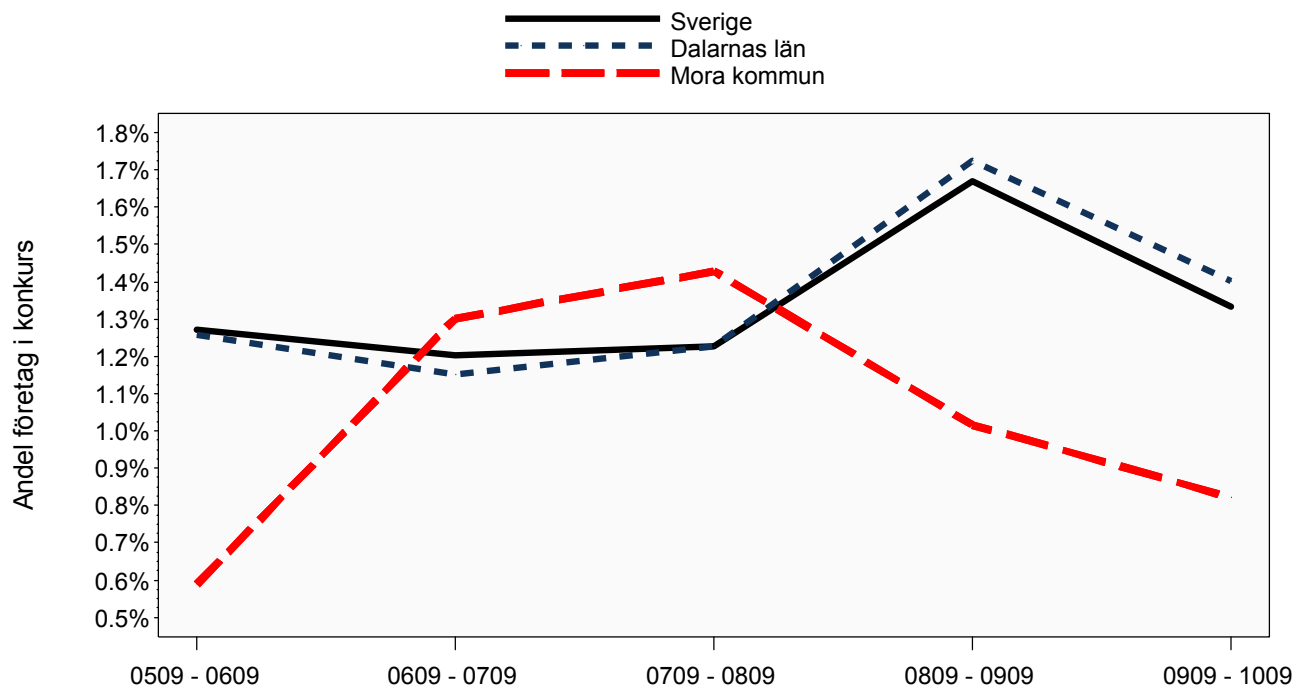
Utveckling nyföretagande



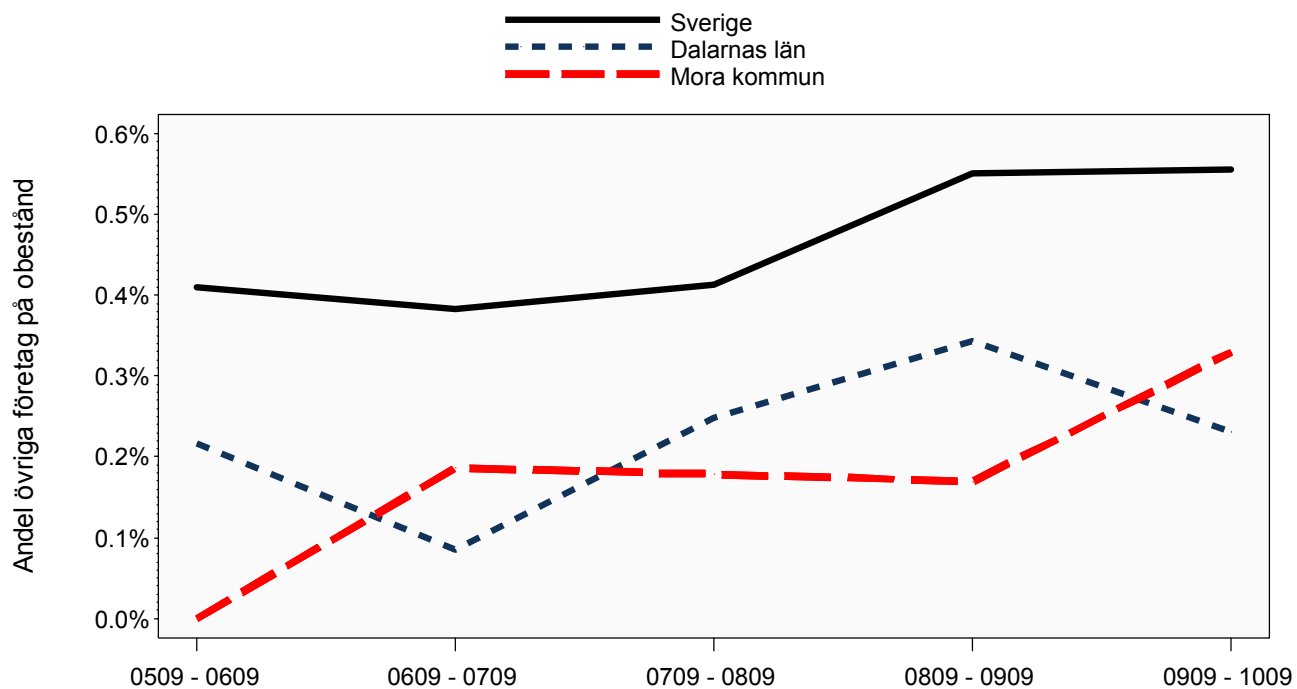
Senast uppdaterad 2010-10-29

Aktiebolag

Utveckling konkurser och övriga på obestånd



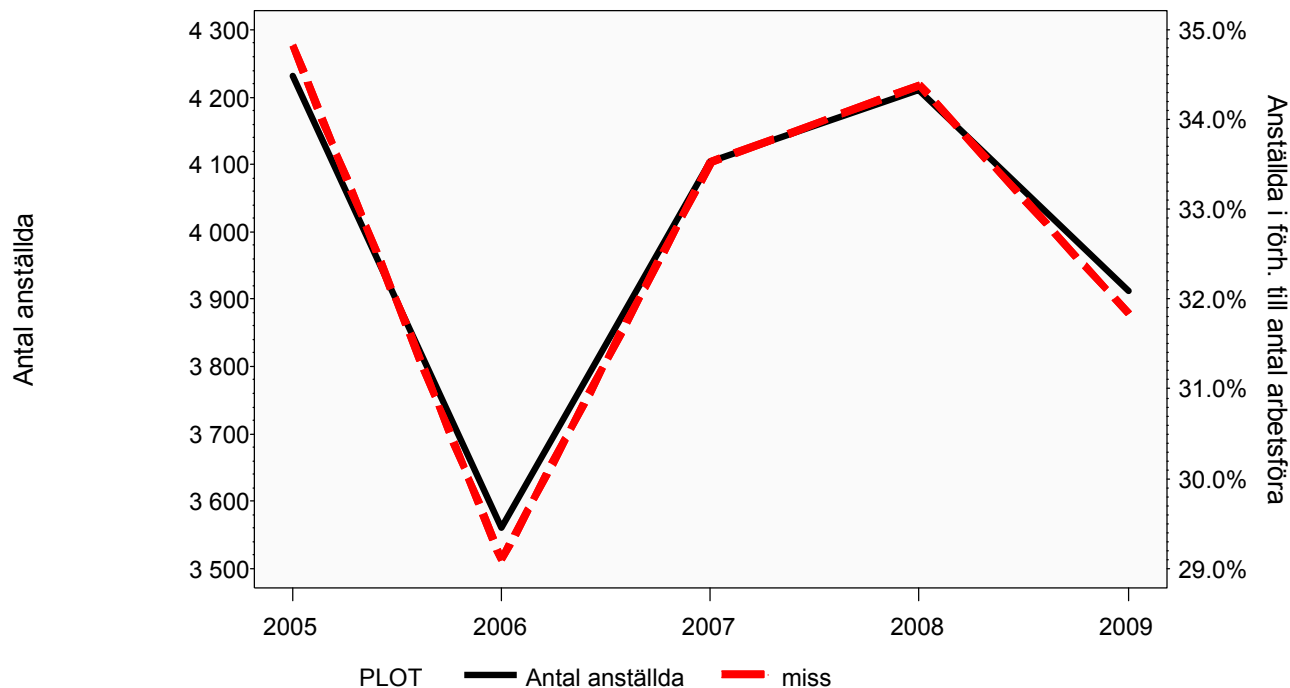
Senast uppdaterad 2010-10-29



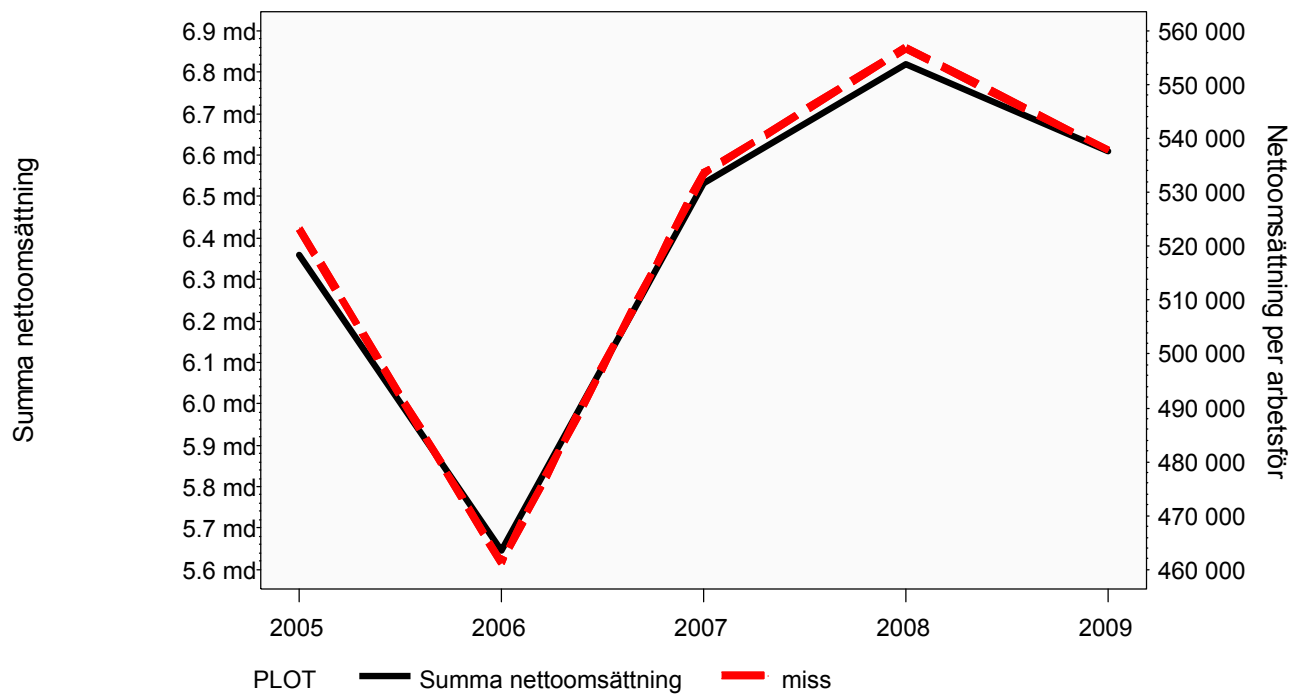
Senast uppdaterad 2010-10-29

Aktiebolag

Utveckling sysselsättning och omsättning i förhållande till antal arbetsföra



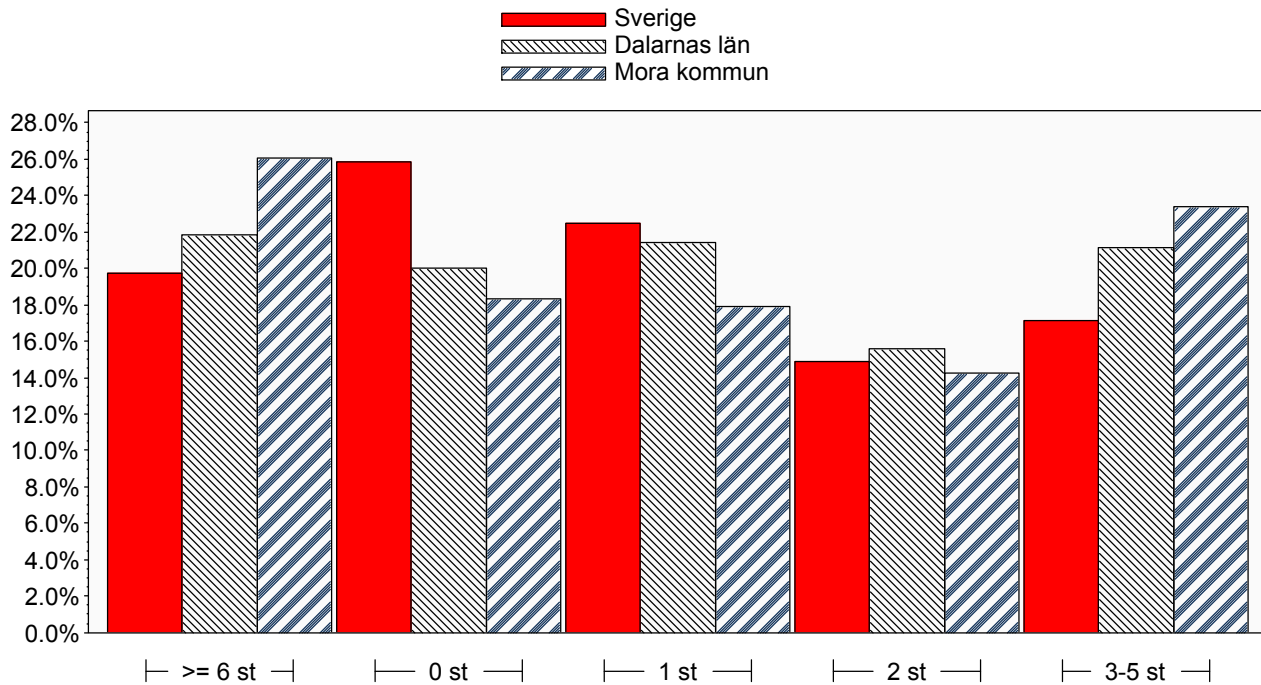
Senast uppdaterad 2010-10-29



Senast uppdaterad 2010-10-29

Aktiebolag

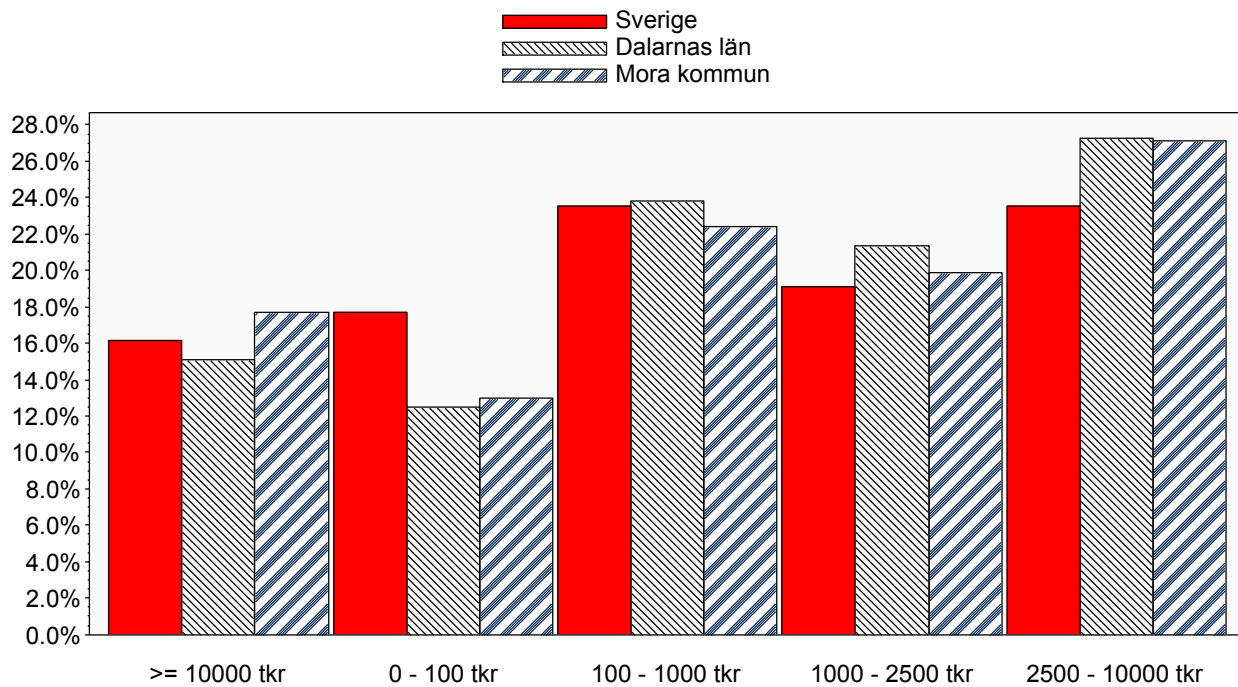
Antalsfördelning företag per antal anställda



Senast uppdaterad 2010-10-29

Aktiebolag

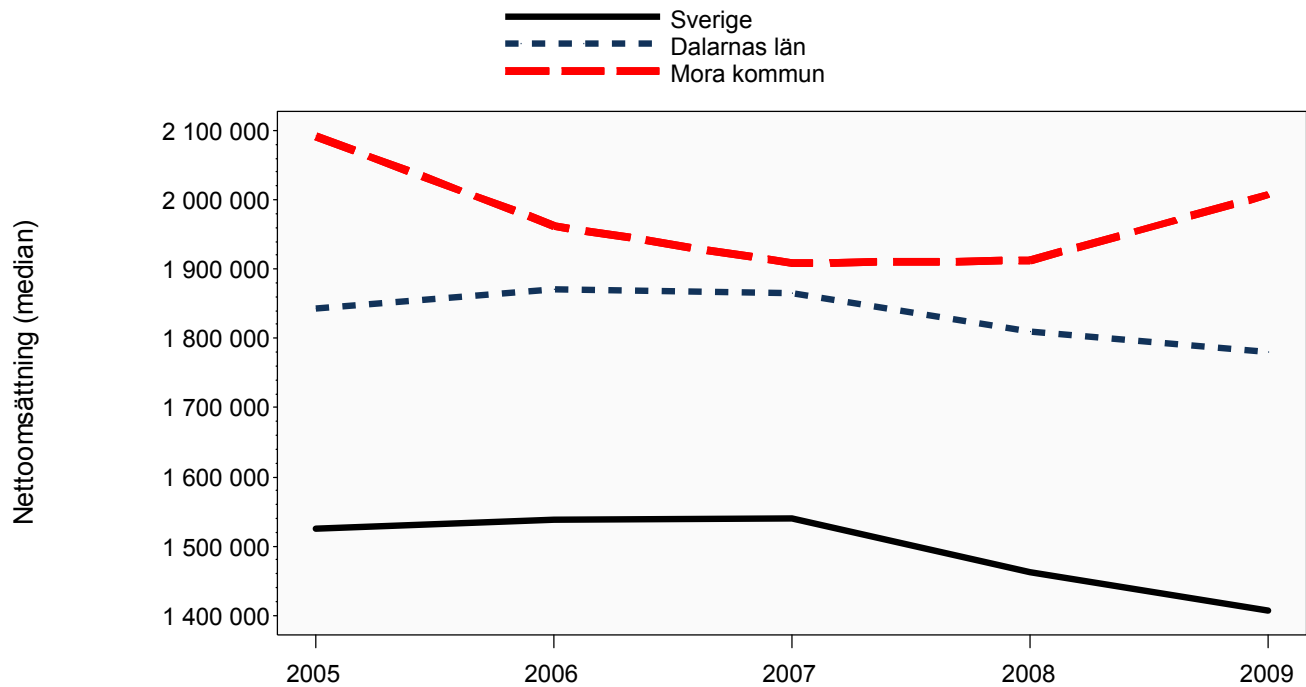
Antalsfördelning företag per omsättningsintervall



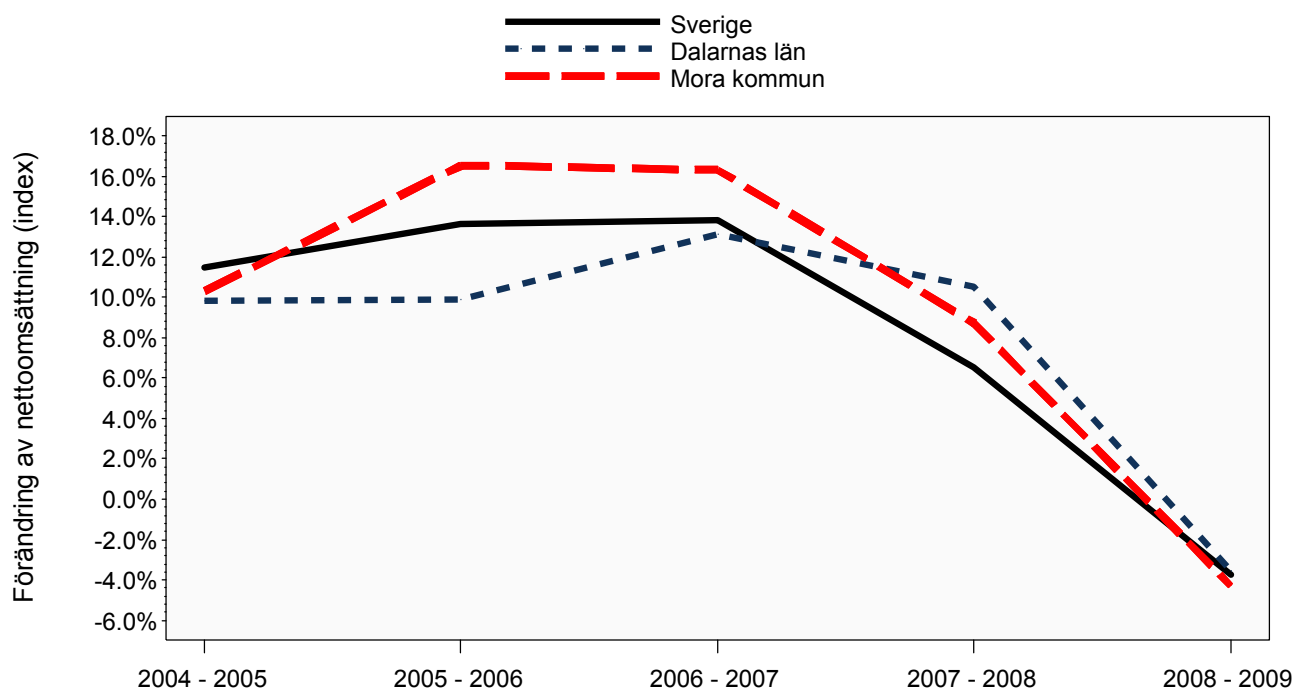
Senast uppdaterad 2010-10-29

Aktiebolag

Utveckling nettoomsättning och förändring av nettoomsättning



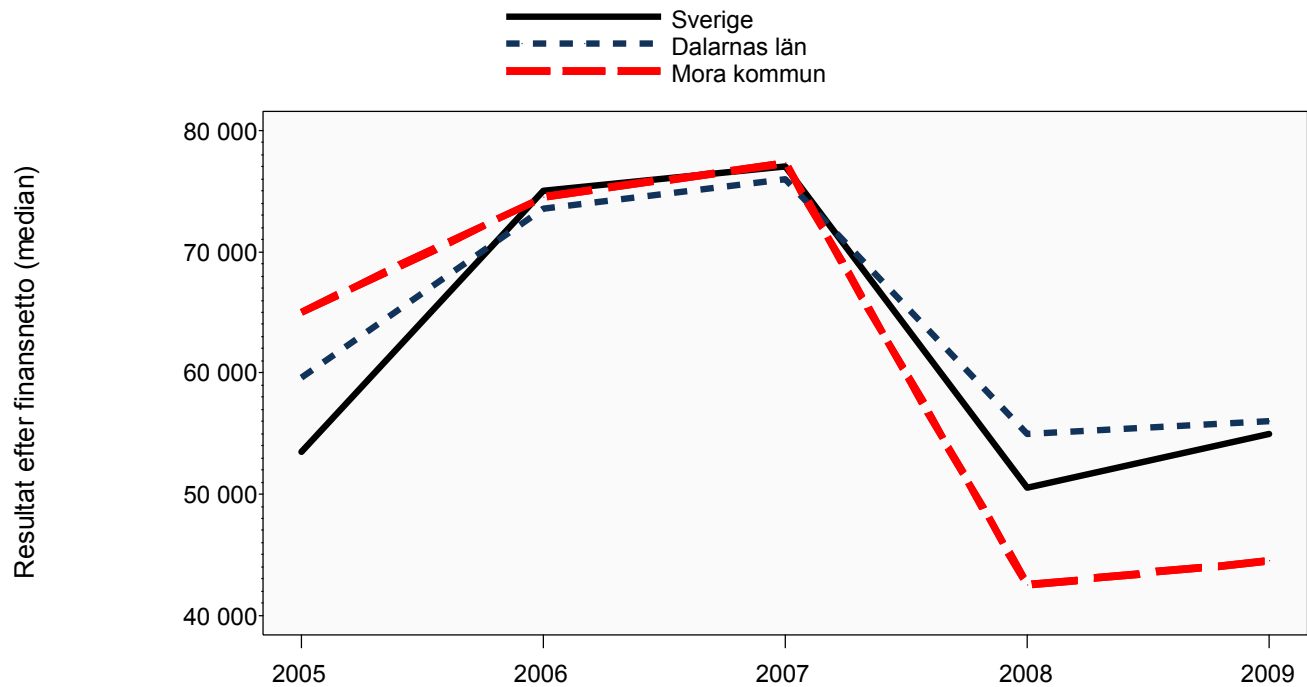
Senast uppdaterad 2010-10-29



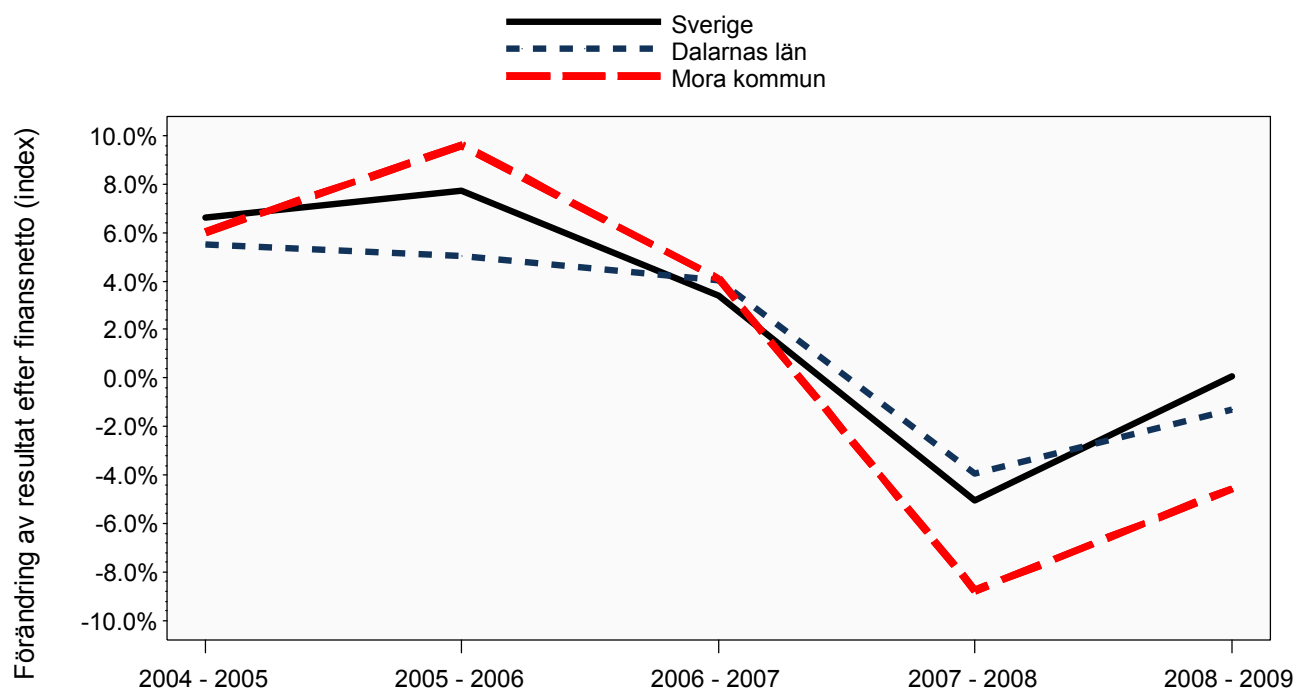
Senast uppdaterad 2010-10-29

Aktiebolag

Utveckling resultat och förändring av resultat



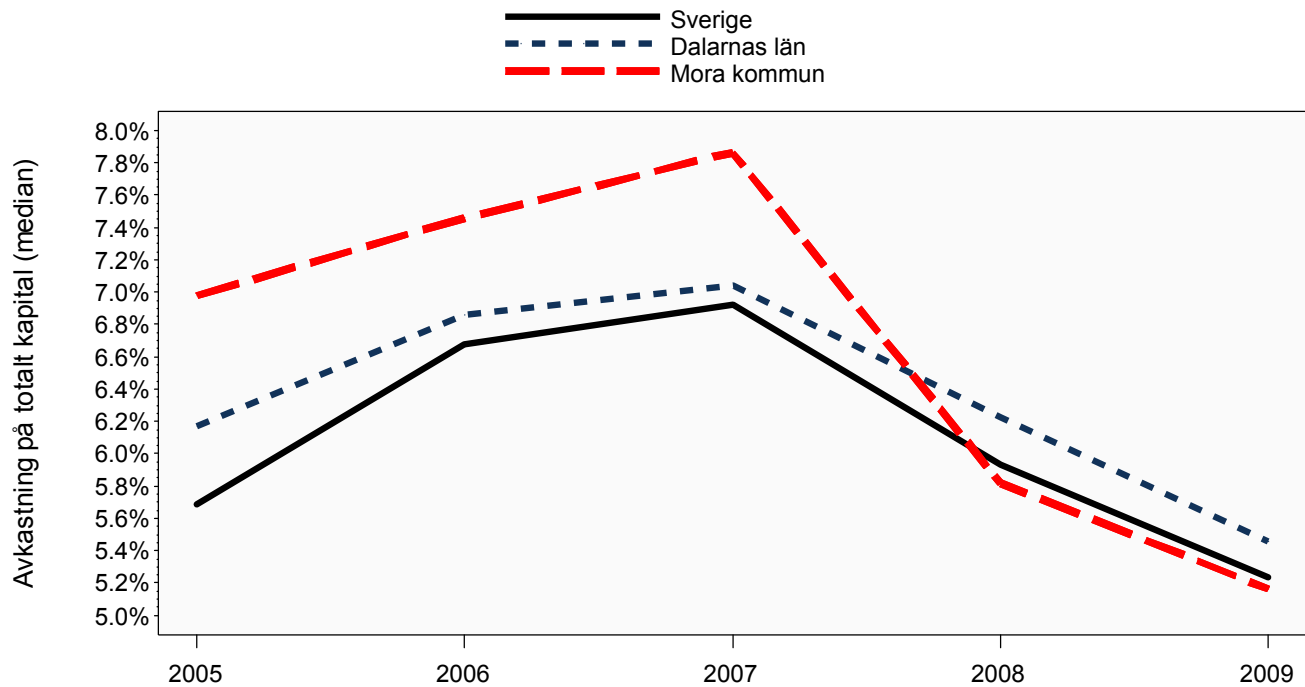
Senast uppdaterad 2010-10-29



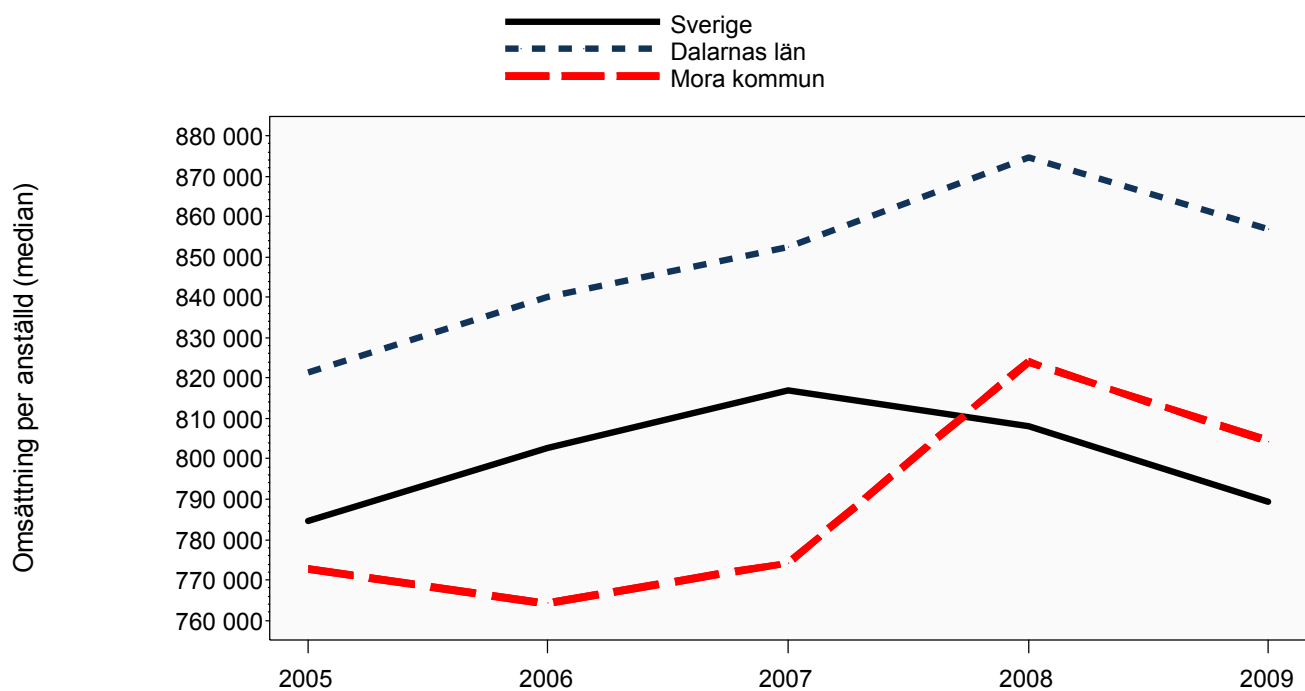
Senast uppdaterad 2010-10-29

Aktiebolag

Utveckling avkastning på totalt kapital och omsättning per anställd



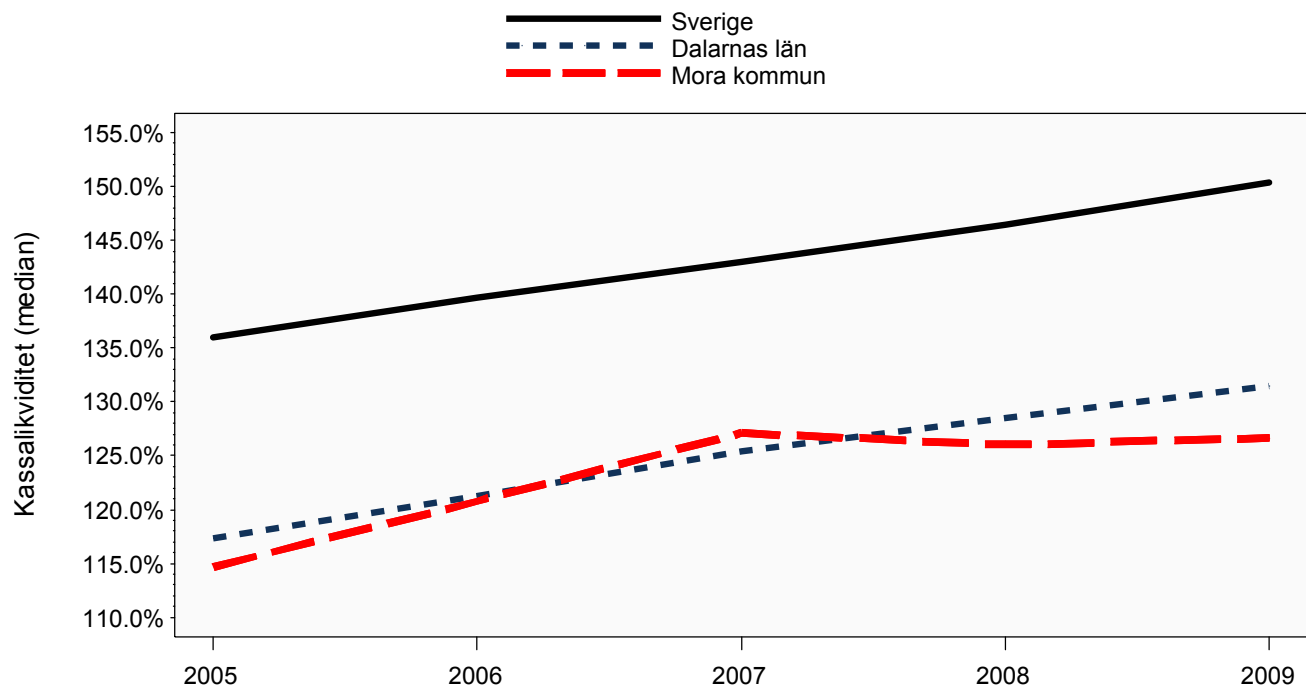
Senast uppdaterad 2010-10-29



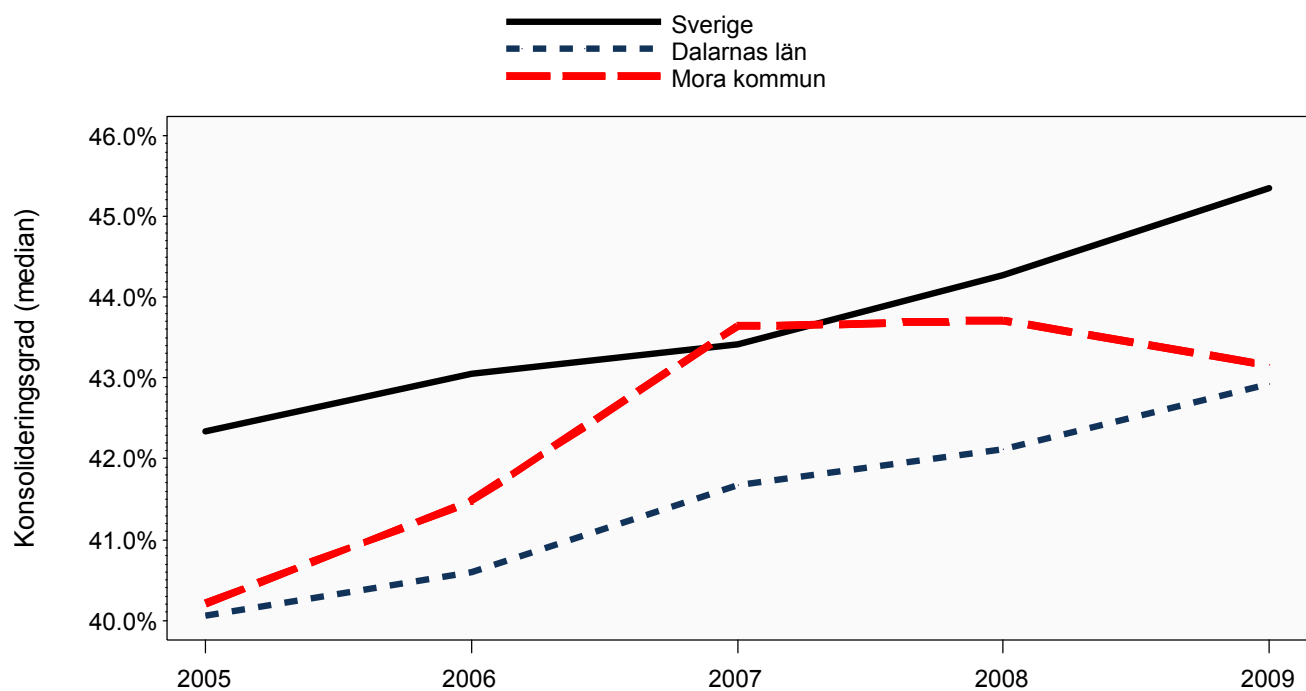
Senast uppdaterad 2010-10-29

Aktiebolag

Utveckling kassalikviditet och konsolideringsgrad



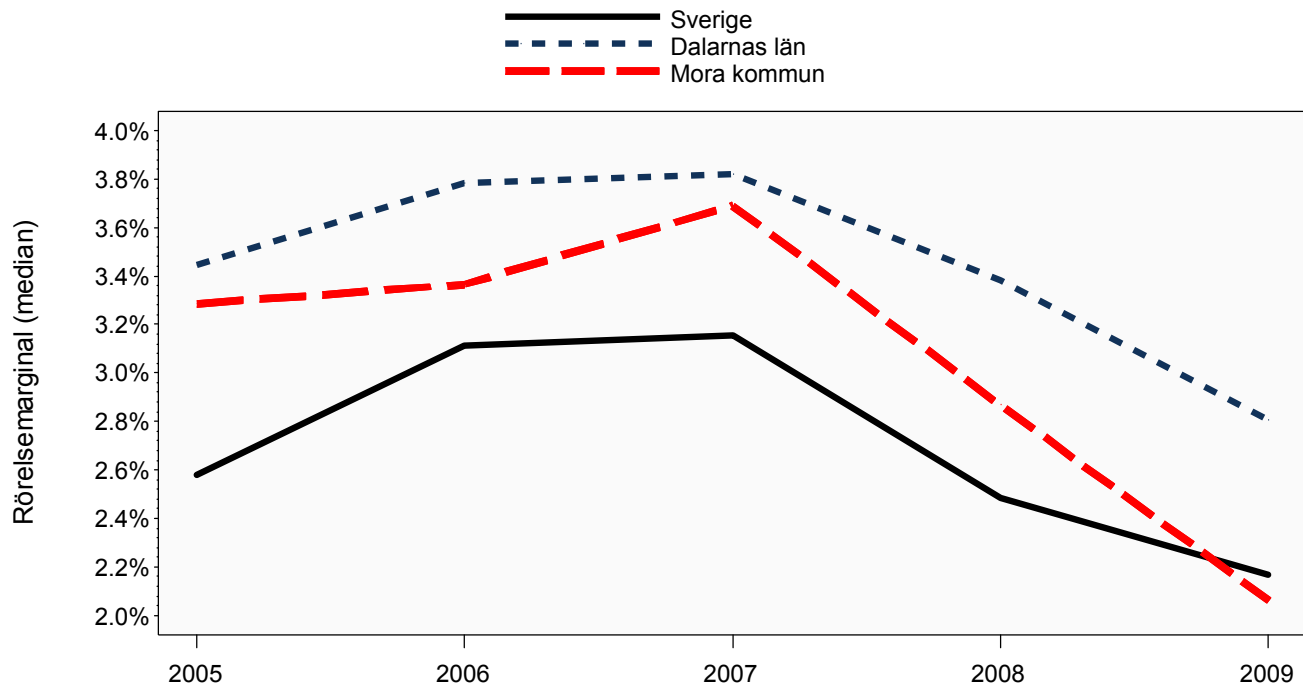
Senast uppdaterad 2010-10-29



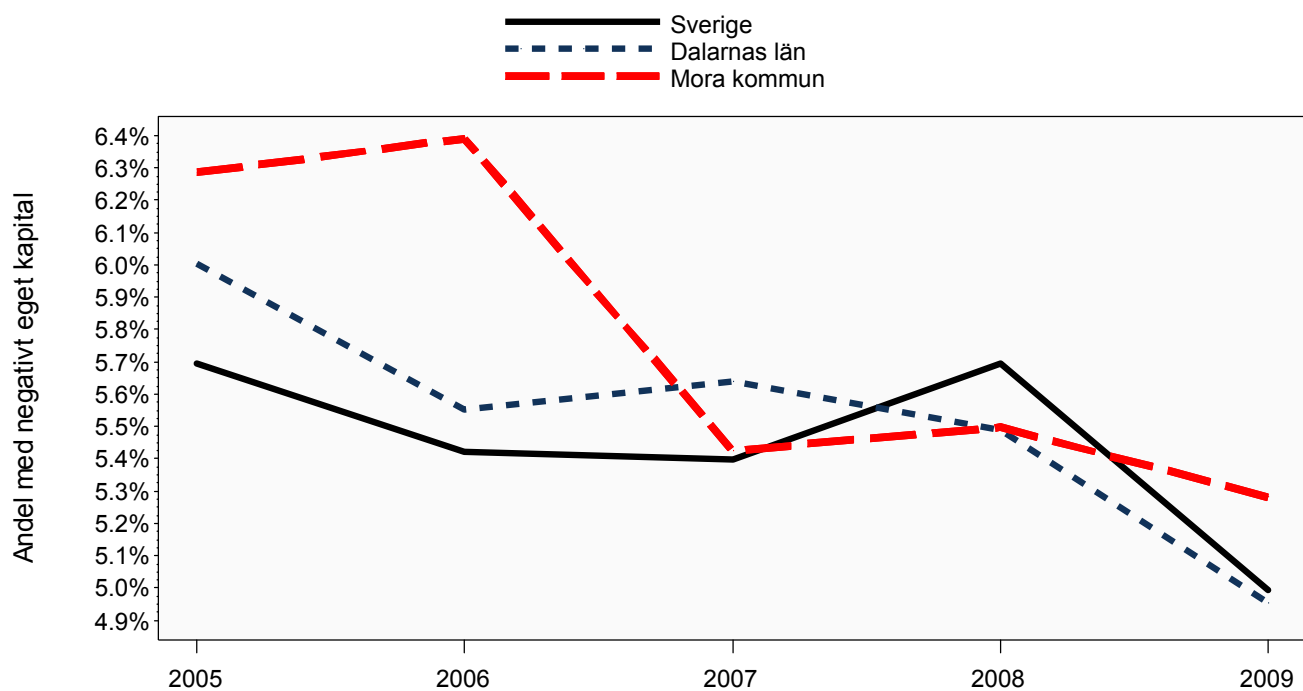
Senast uppdaterad 2010-10-29

Aktiebolag

Utveckling rörelsemarginal och andel med negativt eget kapital



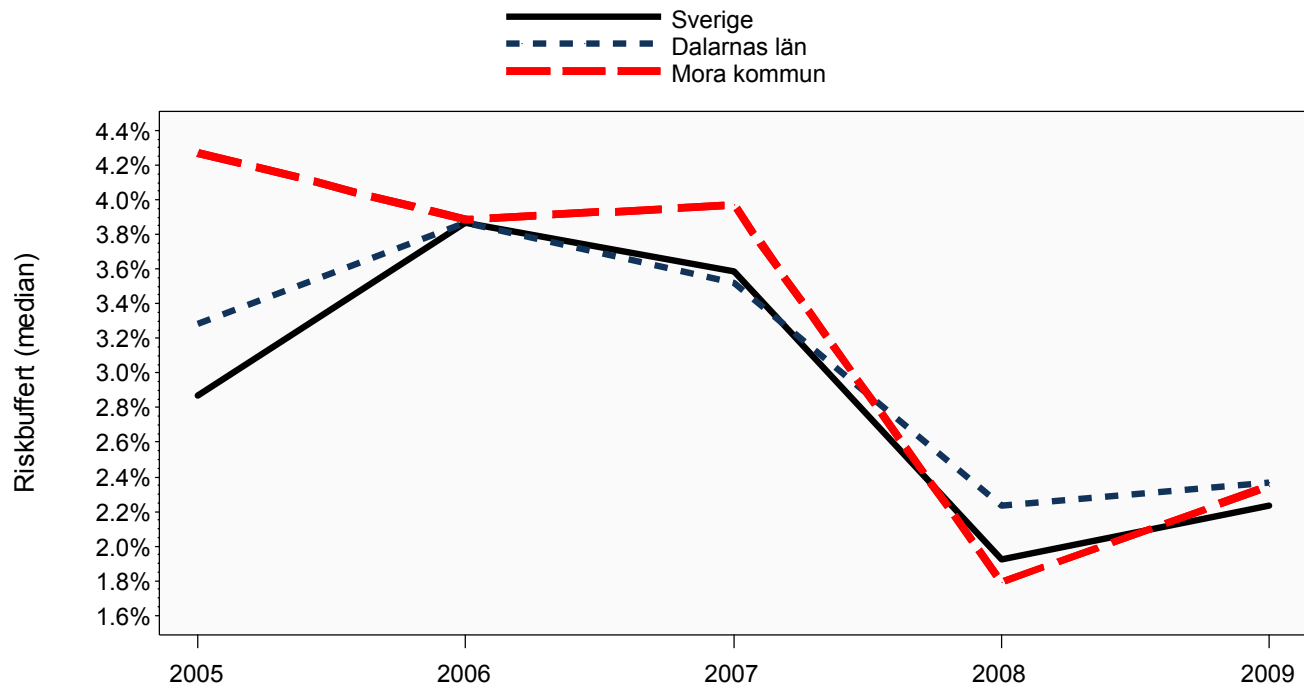
Senast uppdaterad 2010-10-29



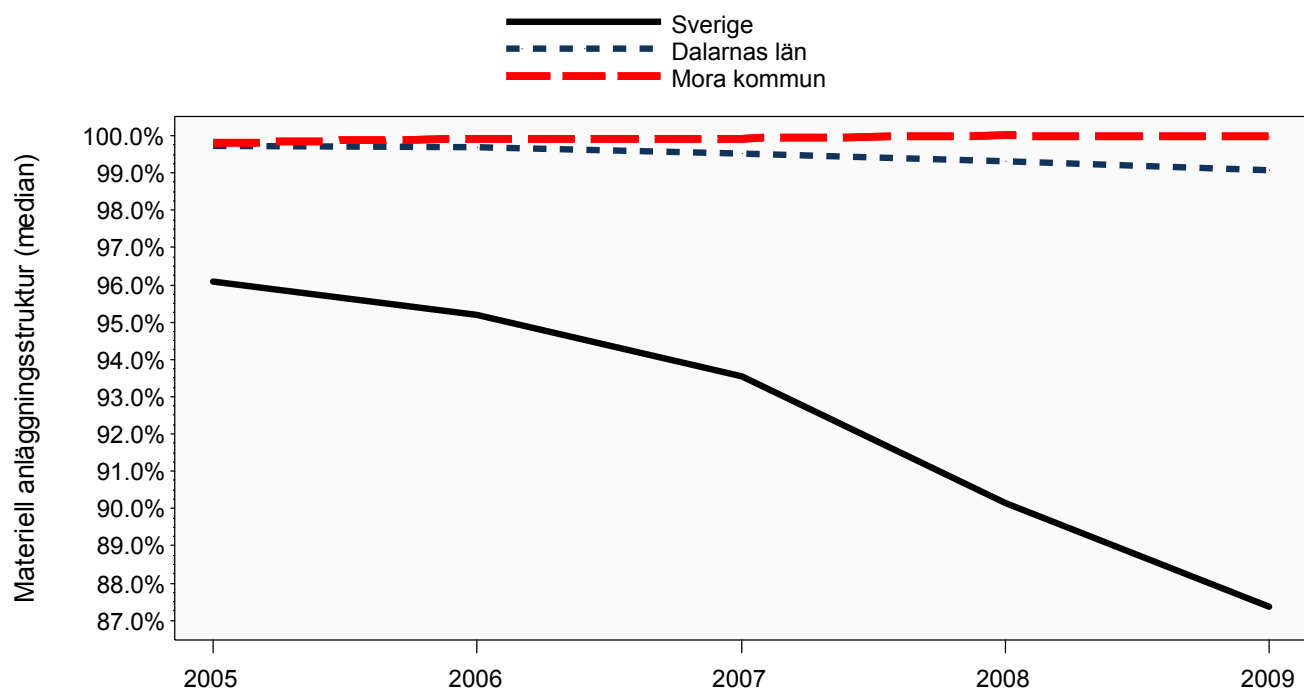
Senast uppdaterad 2010-10-29

Aktiebolag

Utveckling riskbuffert och materiell anläggningsstruktur



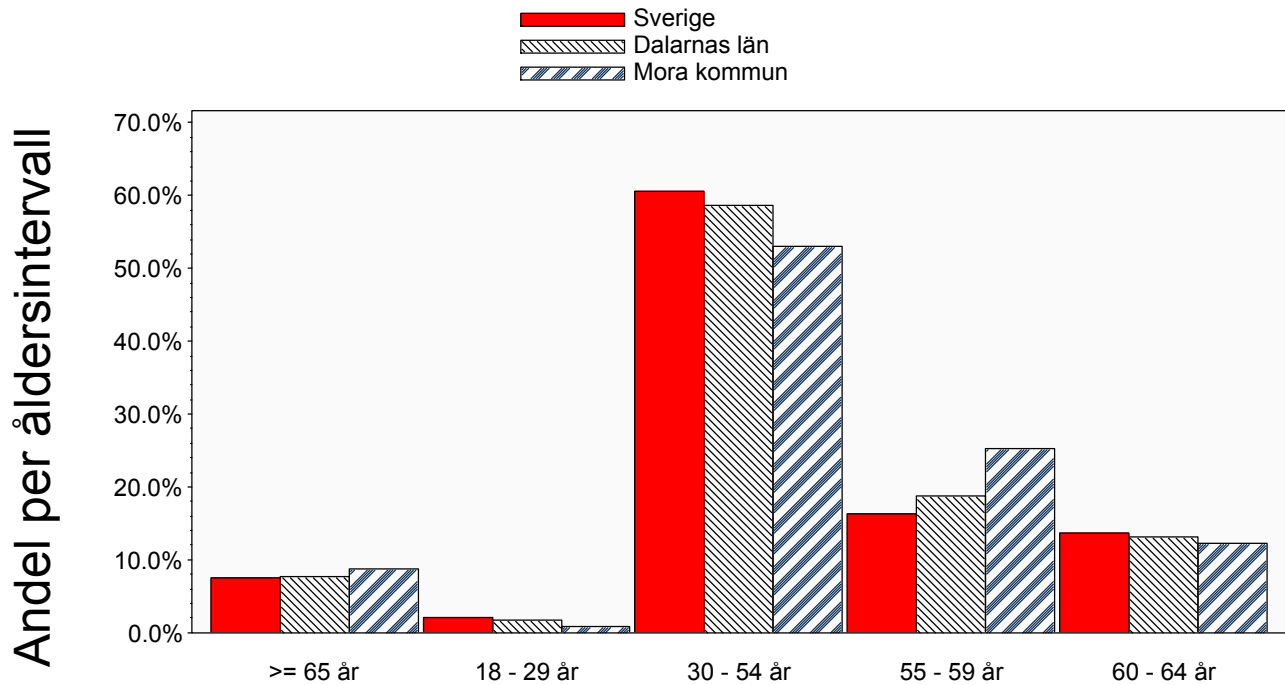
Senast uppdaterad 2010-10-29



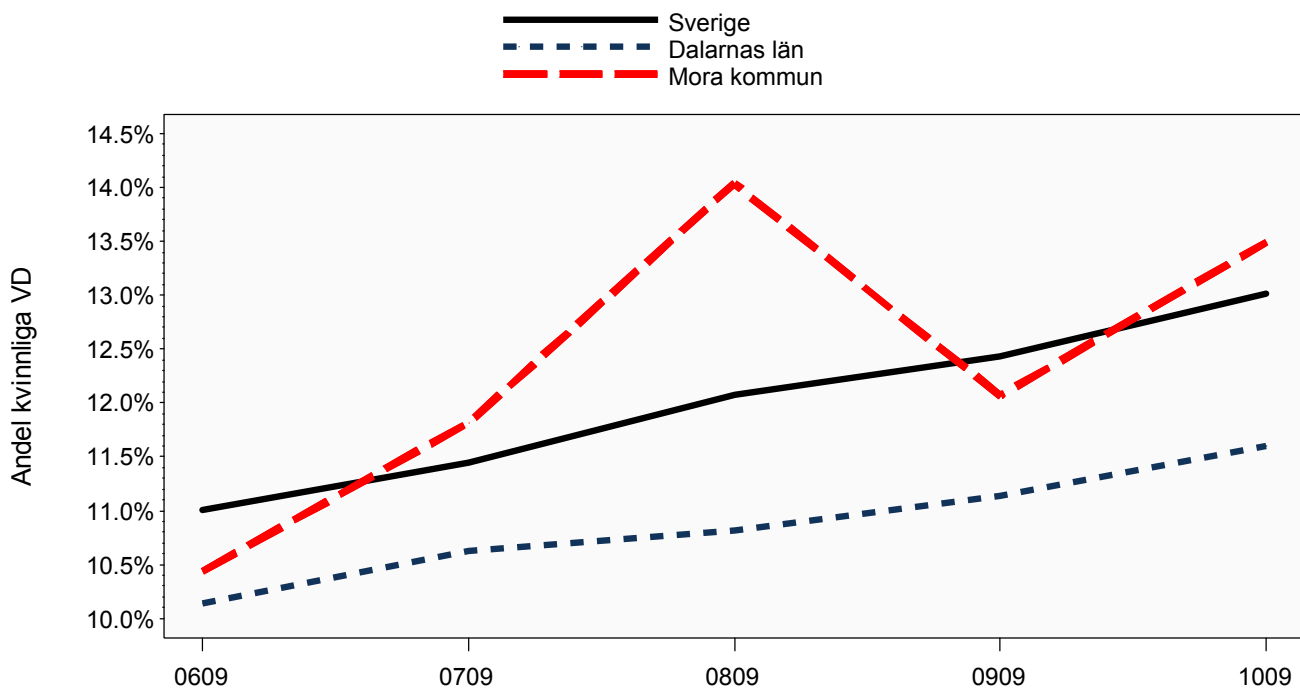
Senast uppdaterad 2010-10-29

Aktiebolag

Åldersfördelning VD och utveckling av andel kvinnliga VD



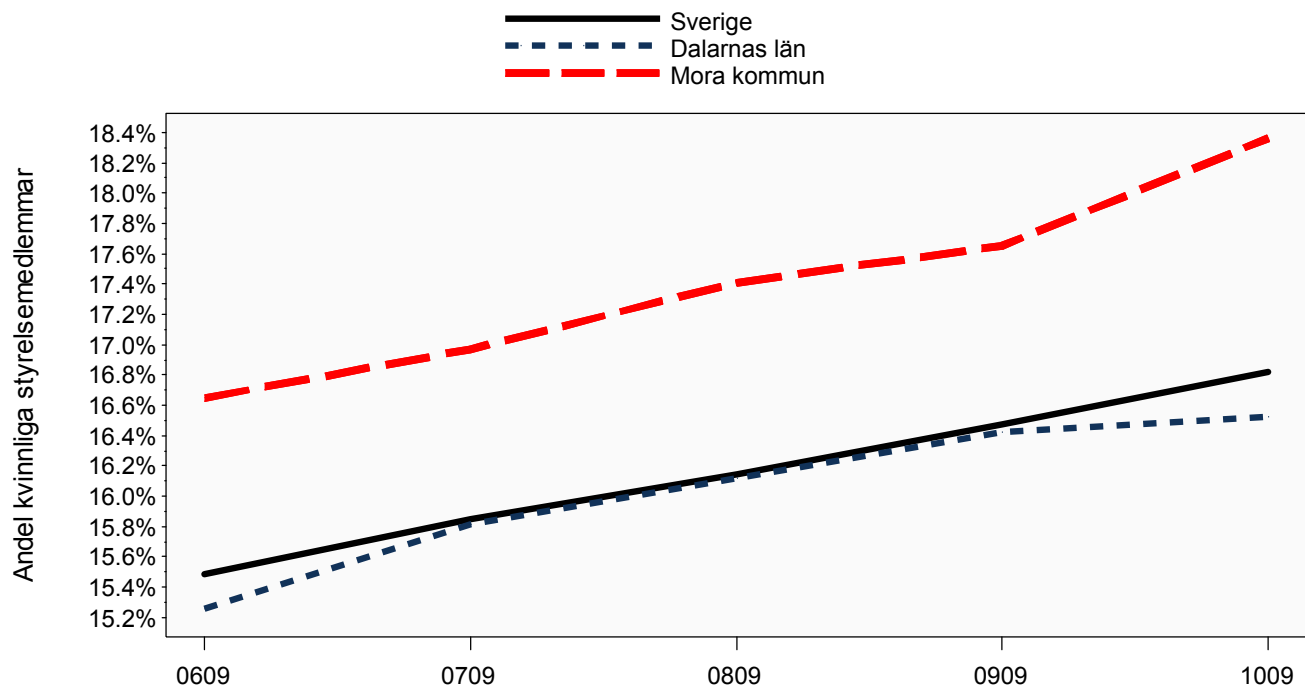
Senast uppdaterad 2010-10-29



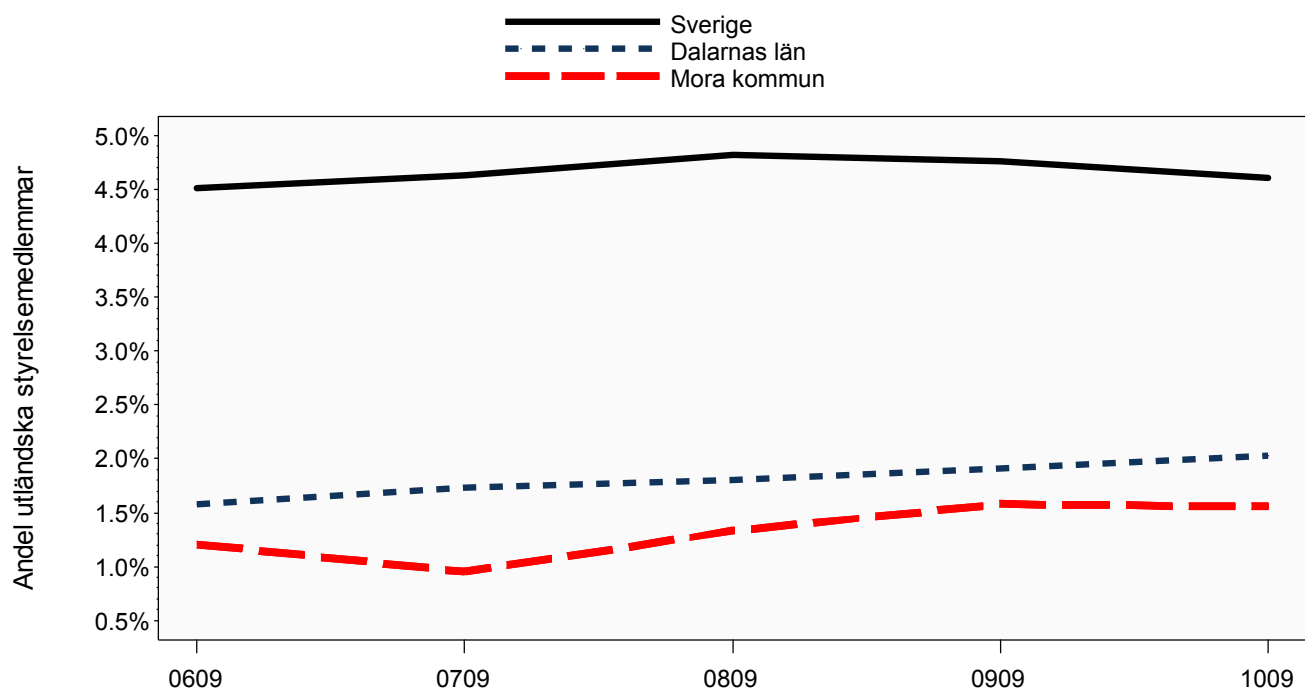
Senast uppdaterad 2010-10-29

Aktiebolag

Utveckling av andel kvinnliga och andel utländska styrelsemedlemmar



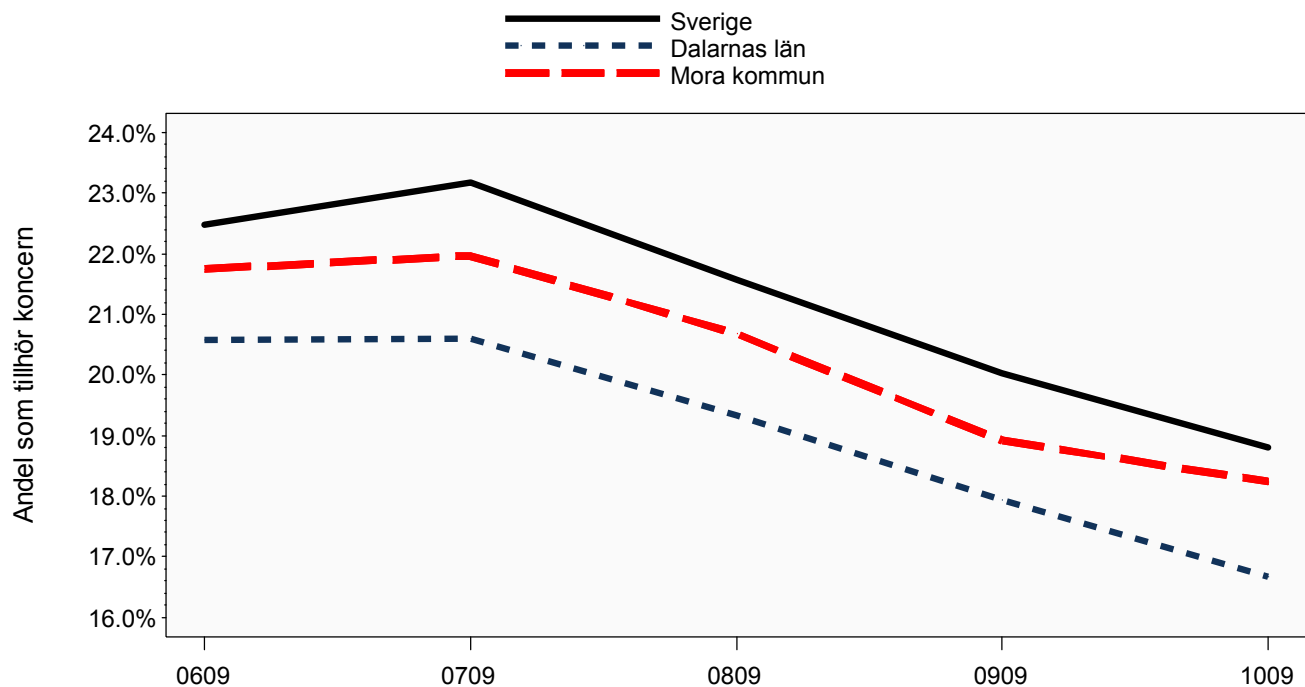
Senast uppdaterad 2010-10-29



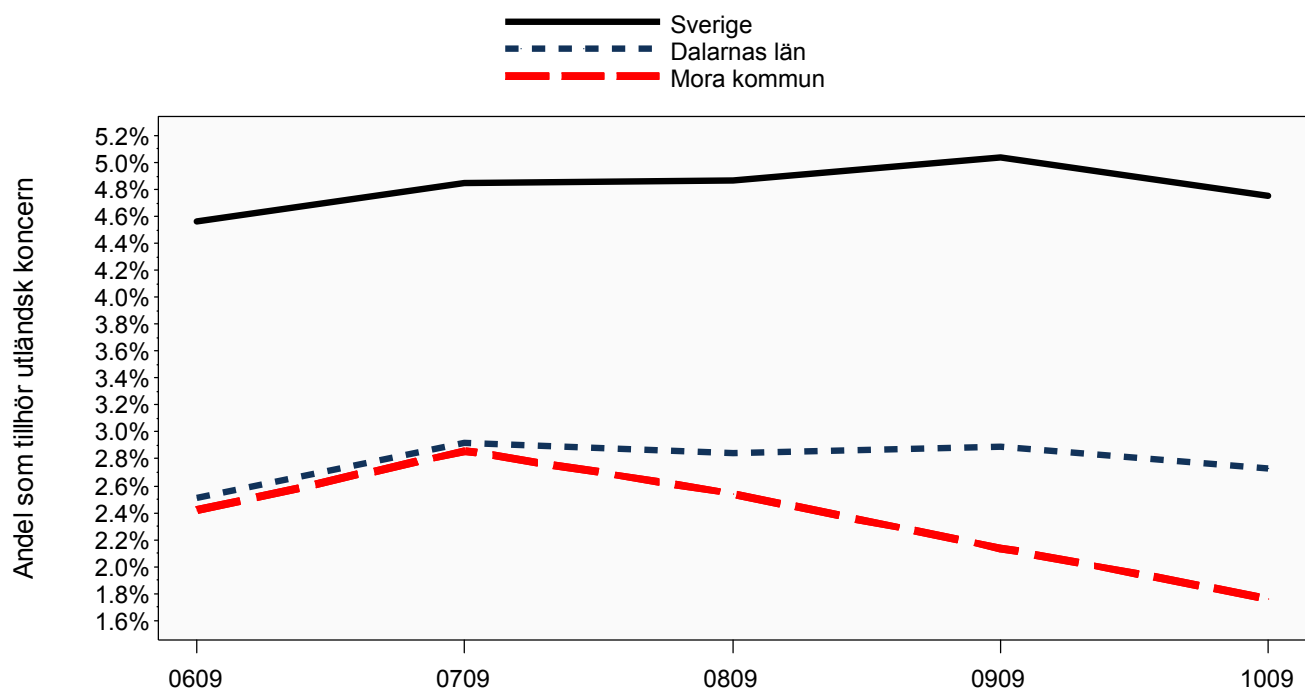
Senast uppdaterad 2010-10-29

Aktiebolag

Utveckling av andel företag som tillhör koncern och utländsk koncern



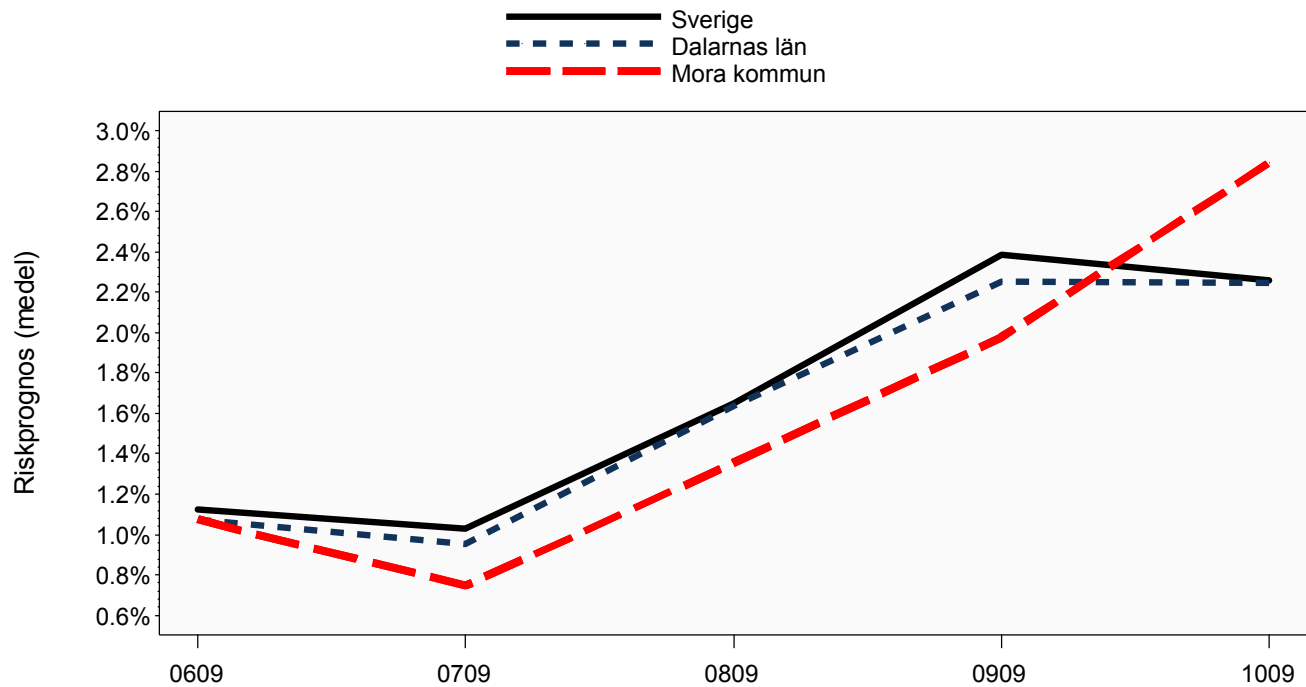
Senast uppdaterad 2010-10-29



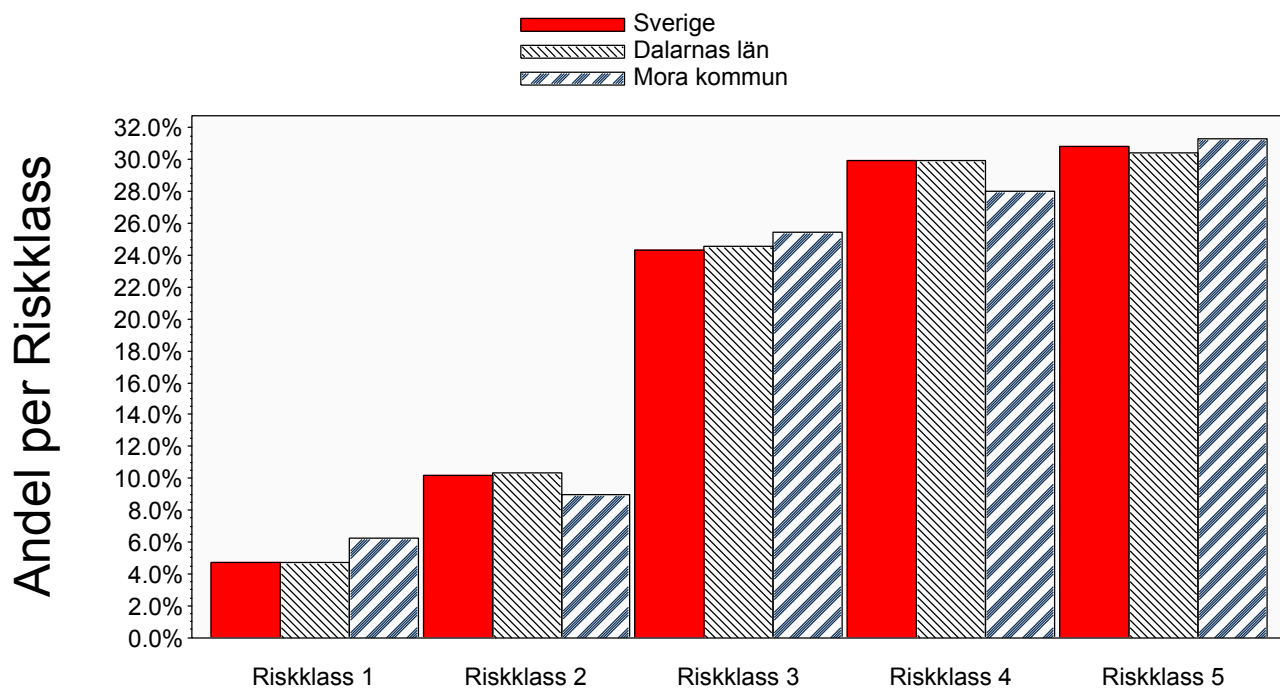
Senast uppdaterad 2010-10-29

Aktiebolag

Utveckling obeståndsrisk och riskfördelning



Senast uppdaterad 2010-10-29



Senast uppdaterad 2010-10-29

Bilaga del 1

Definitioner och SNI-gruppering som används i rapporten

Definitioner	
UC Risk Företag	<p>UC Risk Företag är en samling scoringmodeller som är optimerade för att beräkna svenska företags överlevnadsförmåga (mer detaljerad information finns på UCs hemsida).</p> <p>Aktivförändring bygger på UC Risk. Ett aktivt bolag ska tex driva någon form av aktiv verksamhet, obestånd är tex konkurs eller utmätning och en övrig förändring är tex avregistrering eller likvidation.</p> <p>Obeståndsrisk (riskprognos) som beräknas i UC Risk är sannolikheten att ett företag hamnar på obestånd inom 12 månader.</p>
Bokslutsinformation	<p>Bokslut är normaliserade mot bokslutslängd och kalenderår. Inaktiva- och bokslut kortare än 6 månader exkluderas.</p> <p>Vad gäller förändring av bokslutsposter så definieras en positiv förändring som en förändring som är större än riksmmedianen, eller större än 0 om riksmmedianen är negativ. För en negativ förändring gäller det motsatta.</p> <p>Index som visas i grafer är skillnaden mellan andelen med positiv och negativ förändring.</p>
Nyckeltal	<p>Avkastning på totalt kapital: (rörelseresultat + finansiella intäkter (+ jämförelsestörande poster om positiva)) / balansomslutning.</p> <p>Genomsnittlig skuldränta: (finansiella kostnader (+ jämförelsestörande poster om negativa)) / (kortfristiga + långfristiga skulder + (0,3 x obeskattade reserver) + avsättningar).</p> <p>Kassalikviditet: (summa omsättningstillgångar - varulager) / summa kortfristiga skulder.</p> <p>Konsolideringsgrad: (obeskattade reserver + summa eget kapital) / balansomslutning.</p> <p>Rörelsemarginal: resultat efter avskrivningar / summa rörelseintäkter.</p> <p>Riskbuffert: avkastning på totalt kapital - genomsnittlig skuldränta.</p> <p>Materiell anläggningsstruktur: materiella anläggningstillgångar / summa anläggningstillgångar.</p>
Arbetsför person	<p>En arbetsför person är en svensk person, 18-65 år, som finns registrerad i UCs databas.</p>

Senast uppdaterad 2010-10-29

SNI-gruppering enligt SNI2002 T.O.M 2007-12-31

01-02	Jordbruk, jakt och skogsbruk
05	Fiske
10-14	Utvinning av mineral
15-37	Tillverkning
40-41	El-, gas-, värme- och vattenförsörjning
45	Byggverksamhet
50-52	Parti- och detaljhandel
55	Hotell- och restaurangverksamhet
60-64	Transport, magasinering och kommunikation
65-67	Finansiell verksamhet
70-74	Fastighets- och uthyrningsverksamhet, företagstjänster
75	Offentlig förvaltning och försvar
80	Utbildning
85	Hälso- och sjukvård, sociala tjänster
90-93	Andra samhällliga och personliga tjänster
95	Hushållens verksamhet
99	Verksamhet vid internationella organisationer

Senast uppdaterad 2010-10-29

SNI-gruppering enligt SNI2007 FR.O.M 2008-01-01

01-03	Jordbruk, skogsbruk och fiske
05-09	Utvinning av mineral
10-33	Tillverkning
35	Försörjning av el, gas, värme och kyla
36-39	Vattenförsörjning, avloppsrening, avfallshantering och sanering
41-43	Byggverksamhet
45-47	Handel
49-53	Transport och magasinering
55-56	Hotell- och restaurangverksamhet
58-63	Informations- och kommunikationsverksamhet
64-66	Finans- och försäkringsverksamhet
68	Fastighetsverksamhet
69-75	Verksamhet inom juridik, ekonomi, vetenskap och teknik
77-82	Uthyrning, fastighetsservice, resetjänster och andra stödtjänster
84	Offentlig förvaltning och försvar, obligatorisk socialförsäkring
85	Utbildning
86-88	Vård och omsorg
90-93	Kultur, nöje och fritid
94-96	Annan serviceverksamhet
97-98	Förvärvsarbete i hushåll
99	Verksamhet vid internationella organisationer, utländska ambassader o.d.

Senast uppdaterad 2010-10-29

Bilaga del 2

Underlag till ett urval av de grafer som presenteras i rapporten.

K=Mora kommun, L=Dalarnas län, S=Sverige

Arbetsföra personer						
		2009	2008	2007	2006	2005
Antal arbetsföra	K	12 288	12 247	12 242	12 237	12 150
	L	168 487	168 328	167 828	167 522	166 989
	S	5 861 033	5 804 226	5 727 742	5 673 313	5 636 996
<i>Senast uppdaterad 2010-10-29</i>						

Bokslutsinformation, nyckeltal del 1						
		2009	2008	2007	2006	2005
Avkastning på totalt kapital (median)	K	5.2%	5.8%	7.9%	7.5%	7.0%
	L	5.5%	6.2%	7.0%	6.9%	6.2%
	S	5.2%	5.9%	6.9%	6.7%	5.7%
Kassalikviditet (median)	K	126.6%	126.0%	127.1%	120.8%	114.7%
	L	131.5%	128.5%	125.4%	121.2%	117.4%
	S	150.3%	146.4%	143.0%	139.6%	136.0%
Konsolideringsgrad (median)	K	43.2%	43.7%	43.6%	41.5%	40.2%
	L	42.9%	42.1%	41.7%	40.6%	40.1%
	S	45.3%	44.3%	43.4%	43.1%	42.3%
Materiell anläggningsstruktur (median)	K	100.0%	100.0%	99.9%	99.9%	99.8%
	L	99.1%	99.3%	99.5%	99.7%	99.7%
	S	87.4%	90.2%	93.6%	95.2%	96.1%
Andel med negativt eget kapital	K	5.3%	5.5%	5.4%	6.4%	6.3%
	L	5.0%	5.5%	5.6%	5.6%	6.0%
	S	5.0%	5.7%	5.4%	5.4%	5.7%
Riskbuffert (median)	K	2.3%	1.8%	4.0%	3.9%	4.3%
	L	2.4%	2.2%	3.5%	3.9%	3.3%
	S	2.2%	1.9%	3.6%	3.9%	2.9%
Rörelsemarginal (median)	K	2.1%	2.9%	3.7%	3.4%	3.3%
	L	2.8%	3.4%	3.8%	3.8%	3.4%
	S	2.2%	2.5%	3.2%	3.1%	2.6%
<i>Senast uppdaterad 2010-10-29</i>						

Bokslutsinformation, nyckeltal del 2

		2009	2008	2007	2006	2005
Antal anställda (summa)	K	3 913	4 211	4 104	3 560	4 231
	L	44 334	46 971	46 382	45 139	47 991
	S	2 163 160	2 307 280	2 285 798	2 186 807	2 104 500
Nettoomsättning (median)	K	2 007 500	1 912 500	1 908 000	1 962 536	2 092 000
	L	1 780 000	1 810 000	1 866 000	1 870 967	1 843 000
	S	1 407 000	1 463 000	1 539 680	1 539 000	1 525 500
Nettoomsättning (summa)	K	6.6 md	6.8 md	6.5 md	5.6 md	6.4 md
	L	104.8 md	120.9 md	115.0 md	103.7 md	103.9 md
	S	5 913.1 md	6 718.8 md	6 572.2 md	6 007.0 md	5 438.4 md
Omsättning per anställd (median)	K	804 375	823 972	774 222	764 250	772 667
	L	856 750	874 667	852 396	840 000	821 417
	S	789 333	808 000	817 000	802 528	784 519
Resultat efter finansnetto (median)	K	44 500	42 510	77 333	74 500	65 000
	L	56 000	55 000	76 000	73 584	59 584
	S	55 000	50 500	77 000	75 000	53 500

Senast uppdaterad 2010-10-29

Bokslutsinformation, förändring av nettoomsättning

		2009	2008	2007	2006	2005
Andel med negativ förändring	K	49.3%	42.7%	35.9%	35.0%	39.2%
	L	49.1%	42.1%	37.1%	38.3%	40.2%
	S	49.4%	44.1%	36.9%	37.1%	39.4%
Andel med positiv förändring	K	45.0%	51.5%	52.2%	51.6%	49.6%
	L	45.6%	52.6%	50.2%	48.2%	50.0%
	S	45.7%	50.7%	50.7%	50.7%	50.8%

Senast uppdaterad 2010-10-29

Bokslutsinformation, förändring av resultat efter finansnetto

		2009	2008	2007	2006	2005
Andel med negativ förändring	K	50.5%	52.6%	46.6%	42.0%	44.6%
	L	48.3%	50.1%	46.4%	44.1%	44.5%
	S	47.7%	50.3%	46.6%	42.6%	43.6%
Andel med positiv förändring	K	45.9%	43.8%	50.7%	51.6%	50.6%

Senast uppdaterad 2010-10-29

Bokslutsinformation, förändring av resultat efter finansnetto

		2009	2008	2007	2006	2005
Andel med positiv förändring	L	47.0%	46.1%	50.4%	49.1%	50.0%
	S	47.7%	45.3%	50.0%	50.3%	50.2%

Senast uppdaterad 2010-10-29

Styrelseinformation

		0909 - 1009	0809 - 0909	0709 - 0809	0609 - 0709	0509 - 0609
Andel kvinnliga styrelsemedlemmar	K	18.4%	17.7%	17.4%	17.0%	16.6%
	L	16.5%	16.4%	16.1%	15.8%	15.3%
	S	16.8%	16.5%	16.1%	15.8%	15.5%
Andel kvinnliga VD	K	13.5%	12.1%	14.0%	11.8%	10.4%
	L	11.6%	11.1%	10.8%	10.6%	10.1%
	S	13.0%	12.4%	12.1%	11.5%	11.0%
Andel utländska styrelsemedlemmar	K	1.6%	1.6%	1.3%	1.0%	1.2%
	L	2.0%	1.9%	1.8%	1.7%	1.6%
	S	4.6%	4.8%	4.8%	4.6%	4.5%

Senast uppdaterad 2010-10-29

Koncerninformation

		0909 - 1009	0809 - 0909	0709 - 0809	0609 - 0709	0509 - 0609
Andel som tillhör koncern	K	18.2%	18.9%	20.7%	22.0%	21.7%
	L	16.7%	17.9%	19.3%	20.6%	20.6%
	S	18.8%	20.0%	21.6%	23.2%	22.5%
Andel som tillhör utländsk koncern	K	1.8%	2.1%	2.5%	2.9%	2.4%
	L	2.7%	2.9%	2.8%	2.9%	2.5%
	S	4.8%	5.0%	4.9%	4.8%	4.6%

Senast uppdaterad 2010-10-29

Obeståndsrisk

		0909 - 1009	0809 - 0909	0709 - 0809	0609 - 0709	0509 - 0609
Genomsnittlig Riskprognos	K	2.8%	2.0%	1.4%	0.7%	1.1%
	L	2.2%	2.3%	1.6%	1.0%	1.1%
	S	2.3%	2.4%	1.7%	1.0%	1.1%

Senast uppdaterad 2010-10-29