



MORA

Kvalitetsredovisning



2010

Mora kommun

Barn- och utbildningsförvaltningen

Innehållsförteckning

Innehållsförteckning	2
1. Verksamhet	5
1.1 Organisation	5
1.1 Förvaltningsnivå	5
1.2 Förskola	5
1.3 Grundskola och förskoleklass	5
1.4 Fritidshem	5
1.5 Särskola.....	6
1.6 Elevhälsoenhet.....	6
1.7 Utvecklingsenhet.....	6
1.8 UMLA-organisation/Pedagogiskt råd	6
2. Verksamhetens förutsättningar.....	8
2.1 Resurser, förvaltningsnivå.....	8
2.2 Förskola	9
2.3 Grundskola och förskoleklass	10
2.4 Fritidshem	11
2.5 Särskola.....	11
2.6 Elevhälsoenheten	11
2.7 Pedagogiska rådet.....	12
2.8 Materiella resurser	12
2.9 Personalresurser/kompetensutveckling	12
3. Arbetet i verksamheten	13
3.1 Mål.....	13
3.2 Uppföljning av 2009 års kvalitetsredovisning	13
3.2.1 Förskolan.....	13
3.2.2 . Förskoleklass.....	15
3.2.3. Skolbarnsomsorg/Fritids.....	15
3.2.4. Grundskolan	17
Grundskola och förskoleklass	17
3.2.5 Särskola.....	18
3.3. Arbetet för att säkra måluppfyllelsen	19
3.3.1 Barn/elever i behov av särskilt stöd inklusive barn med funktionshinder	19
3.3.2 Jämställdhet	19
3.3.3 Barn/elever med utländsk bakgrund	20
Förskola	20
Grundskola och förskoleklass	20
Särskola.....	20
3.3.4 Hälsa och livsstil.	21
3.3.5 Uppföljning av Likabehandlingsplanen.....	21

4. Resultat och måluppfyllelse.....	21
4.1 Bedömningsunderlag	21
4.2 Kunskaper, utveckling och lärande.....	22
Förskolan	22
B. Förskoleklassen	24
C. Fritidshemmet.....	24
D. Grundskolan	24
4.2 Normer och värden.....	40
Övergripande.....	40
4.3 Ledning och kvalitetsarbete	40
Övergripande.....	40
5. Analys och bedömning av måluppfyllelse	41
Förskola	41
Fritidshem	42
Grundskola och förskoleklass	43
Särskola.....	45
6. Målsättningar för det kommande verksamhetsåret	45
Övergripande.....	45
Förskola	45
Fritidshem	46
Förskoleklass.....	46
Grundskola	46
Särskola.....	47
1. Verksamhet frivilliga skolformerna.....	50
1. Verksamhet frivilliga skolformerna.....	50
1.1. Organisation	50
2. Verksamhetens förutsättningar.....	50
2.1 Elevhandledarskap	50
2.2 Elevinflytande.....	50
2.3 Studie och yrkesvägledning	51
2.4 Elevhälsoarbetet	51
2.5 Rutiner och handlingsplaner	51
2.6 Arbetsmiljö.....	51
2.7 IT-användning	52
2.8 Kultur.....	52
2.9 Skolan i samhället	53
2.10 Omvärldsanalys	53
3. Arbetet i verksamheten	54
3.1 Mål.....	54
3.1.1 Förbättrade studieresultat	54
3.1.2 Normer och värden.....	54

3.1.3 Elevernas närvaro/frånvaro.....	55
3.1.4 Likvärdig bedömning.....	55
3.1.5 Införande av gymnasireformen GY11.....	55
1.3.1 Driftredovisning och nyckeltal	56
1.3.2 Individuella programmet	56
1.3.2 Programkostnader per termin för gymnasieskolans nationella program åk 1-3..	57
1.3.3 Skolverkets statistik om gymnasieskolan.....	57
1.3.3.1 Elever	57
1.3.3.2 Betyg och studieresultat 2009/2010.....	58
1.3.3.3 Personal	59
1.3.3.4 Kostnader	60
5. Målsättningar för det kommande verksamhetsåret.....	61
5.1 Elevernas närvaro/frånvaro.....	61
5.2 Elevernas måluppfyllelse.....	61
5.3 Gymnasireformen GY 11.....	61
5.4 Normer och värden.....	61
5.5 Analys och likvärdig bedömning	61
6. Gymnasiesärskolan	61
6.1 Verksamhetens förutsättningar	61
6.2 Arbetet i verksamheten	62
6.3 Måluppfyllelse, analys och bedömning.....	62
6.4 Åtgärder och förbättringar	62
7 Kommunal vuxenutbildning.....	62
7.1 Verksamhetens förutsättningar	62
7.2 Arbetet i verksamheten	63
7.3 Måluppfyllelse, analys och bedömning.....	63
7.4 Åtgärder och förbättringar	64
8 SFI och Gruv	64
8.1Måluppfyllelse, analys och bedömning.....	65

1. Verksamhet

1.1 Organisation

1.1 Förvaltningsnivå

Förvaltningen organiseras av en skolchef med stab och två verksamhetschefer; förskola/grundskola, frivilliga skolformerna. Verksamhetscheferna har under sig rektorer.

Under 2010 bytte förvaltningen skolchef och organisationen inför 2011 innebar att verksamhetschefen för för- och grundskolan vid pensioneringen inte skulle ersättas med ny befattningshavare.

1.2 Förskola

Under 2010 fanns i Mora 19 förskolor med 41 avdelningar och 695 barn, 9 familjedaghem med 57 barn, ett fristående familjedaghem med 5 barn och 9 enskilda förskolor med 165 barn inskrivna¹

Sedan 2007 har förvaltningen övergått till att renodla rektorsuppdragen så att förskolan har egna rektorer med ett par undantag. Fyra rektorer har merparten av förskolorna och två har en förskola, dagbarnvårdare och i övrigt skola/skolor.

Rektorerna har administrativt stöd i form av assistent centralt.

En av förskolerektorerna går den statliga rektorsutbildningen och en deltar i förskolelyftet. De fick båda avlastning med del av tjänst.

1.3 Grundskola och förskoleklass

I Mora finns 12 skolor. En skola F-9 (delas mellan två rektorer, F-6, 7-9) en renodlad 7-9 skola och 10 F-6 skolor. Elevantalet var hösten 2010 totalt 1970 elever i grundskolan.

8 rektorer ansvarar för verksamheten, av vilka den som har flest skolor har tre. Varje rektor har i snitt 25 personal att ansvara för, siffran för jämförbara kommuner är 18, för riket 20.²

Två av rektorerna går den statliga rektorsutbildningen och de fick båda avlastning med del av tjänst.

1.4 Fritidshem

Totalt finns 13 fritidshem i Mora.

¹ Egen statistik per den 15/10 2010

² Skolverkets statistik 2009/10

Alla F-6 skolor har fritidshem, 11 st med totalt 643 barn inskrivna. Ett kooperativt fritidshem med 14 barn finns i Bonäs och särskolan har ett eget fritids med 21 barn inskrivna.

1.5 Särskola

Till läsårsstart 2010-11 fanns 28 inskrivna elever och personalen bestod av 13 heltidstjänster. Under höstterminen tillträdde en ny rektor för särskolan. Särskolans rektor är även chef för elevhälsoenheten.

1.6 Elevhälsoenhet

Skolsköterskor, kuratorer, specialpedagoger organiseras i en enhet under en chef som även är rektor för särskolan.

1.7 Utvecklingsenhet

En utvecklingsledare, en IT-IKTpedagog samt en utredare/intendent samlas i en utvecklingsenhet som stöd för ledning och personal.

1.8 UMLA-organisation/Pedagogiskt råd

Utvecklingspedagoger inom grundskolan, i matematik, i svenska, inom IT/(Fronter) samt Hållbar utveckling organiseras till ett pedagogiskt råd som är direkt underställt skolchefen.



MORA KOMMUN

BARN 0-5 ÅR

ELEVER F-9

2011-01-21

		Folkbokf barn per upptagningsområde						Inskrivna elever i grundskola										
Område	Skola	2010	2009	2008	2007	2006	2005	F	1	2	3	4	5	6	7	8	9-	S:a F-9
Morkarlby	Utmeland	20	14	23	14	14	20	26	19	19	19	20	13	16				132
Morkarlby	Selja-Långlet	5	6	6	8	6	10	6	12	7	10	12	4	14				65
Morkarlby	Morkarlby F-6	31	40	40	46	34	34	48	51	44	40	46	41	60				330
Morkarlby	Morkarlby 7-9														84	112	109	305
Morkarlby	Vinäs	2	7	5	2	5	3											0
Morkarlby	Vika	5	11	6	9	13	10	4	6	8	14	2	9	7				50
Morkarlby	Sollerön	15	19	12	21	17	19	10	22	23	14	10	12	11				102
Morkarlby	Venjan/Siknäs	2	4	3	2	4	7	2	8	2	0	2	0	0				14
Morkarlby	Totalt	80	101	95	102	93	103	96	118	103	97	92	79	108	84	112	109	998
Noret	Bjäkenbacken	20	27	17	34	31	30	35	24	16	26	21	22	16				160
Noret	Våmhus	18	19	15	25	15	20	18	17	17	13	18	15	19				117
Noret	Noret F-6	48	49	46	44	52	44	34	33	28	34	39	40	38				246
Noret	Noret 7-9														109	85	113	307
Noret	Färnäs/Garsås	12	8	16	4	15	14	9	8	14	16	17	28	16				108
Noret	Nusnäs/Fu	8	7	7	6	2	10	8	12	6	7							33
Noret	Totalt	106	110	101	113	115	118	104	94	81	96	95	105	89	109	85	113	971
Totalt åk F-9		186	211	191	215	208	221	200	212	184	193	187	184	197	193	197	222	1969
Resurs	Särskola							0	0	2	4	5	7	2	2	4	2	28
								200	212	186	197	192	191	199	195	201	224	1997
Barn i fsk, fdh, fth		1	131	187	205	204	223	164	178	160	105	21	8	5	0	1	1	1593
Summa plac barn inkl enskilda förskolor o fritids							951											643
Plac % av antal barn		1	62	98	95	98	101	82	84	87	54	11	4	3	0	1	0	

2. Verksamhetens förutsättningar

2.1 Resurser, förvaltningsnivå

Barn- och utbildningsförvaltningen

NYCKELTAL / STATISTIK ÅR 2010

2011-03-31

Driftsredovisning (tkr)

Barn- och utbildningsnämnden	Intäkter	Pers.kostn	Övr kostn	Resultat	Årets mål	Avvikelse
Politik	0	-706	-27	-733	-828	95
Barn- och utbildningskansli	294	-5 764	-2 198	-7 668	-11 720	4 052
Förskola och grundskola	25 013	-172 714	-97 631	-245 332	-239 296	-6 036
Gymnasieskola inkl. Vux	65 416	-74 467	-87 597	-96 648	-96 843	195
Obl. Särskola	3 325	-8 803	-1 555	-7 033	-8 041	1 008
Elevhälsoenhet	15	-7 847	-1 068	-8 900	-9 231	331
Summa	94 063	-270 301	-190 076	-366 314	-365 959	-355

Investeringsredovisning (tkr)

	År 2010	År 2009	År 2008
	1		
Nettoinvesteringar	403	3 006	5 552
Summa	1 403	3 006	5 552

Nyckeltal för- och grundskola	År 2010	År 2009	År 2008
Förskola (exkl enskild förskola)			
Antal barn/årsarbetare	5,5	5,0	5,1
Familjedaghem			
Antal barn/dagbarnvårdare	6,7	6,8	5,8
Fritidshem (gr)exkl enskilt fth			
Antal barn/årsarbetare	14,6	15,4	19,3
Grundskola F-9			
Antal årsarb / 100 elever åk F	6,2	4,6	5,7
Antal lärare / 100 elever åk 1-9	8,7	8,7	9,1
Andel behöriga till gy-skola	80,1	89,6%	90,5%

Statistik	År 2010	År 2009	År 2008
Antal barn/elever			
Förskola 1-5 år	691	670	639
Enskild förskola	167	150	141
Familjedaghem	62	68	78
Fritidshem	639	619	611
-varav enskilt fritidshem	16	12	11
Förskoleklass	198	206	190
Grundskola 1-9	1765	1 843	1 953
Särskola grund	28	35	47
Särskola gymnasie	45	47	41
Gymnasiet	1101	1 190	1 202
KomVux	prel 173	141	137
SärVux	8	121	11

kalenderår fr o m -09

Personal			
Antal årsarbetare	603	612	637

skolverket statistikdatabaser:

<http://www.skolverket.se/sb/d/175/a/8785>

http://www.jmfal.artisan.se/frame_ex.htm

http://siris.skolverket.se/portal/page?_pageid=33,90009&_dad=portal&_schema=PORTAL

Tillgången till pedagogiskt utbildad personal är god. Den yrkeskategori där det finns brister är fritidspedagog. Detta innebär att arbetet på fritids utförs av dels fritidspedagoger dels förskollärare och barnskötare.

2.2 Förskola

I genomsnitt finns 16,9 barn per avdelning, jämförbara kommuner 17,3 och riket 17,0. Inom den kommunala förskolan finns 127 årsarbetare fördelat på 62 % personal med högskoleutbildning och 35 % personal med annan utbildning för arbete med barn.

Under lå 2009/10 byggdes Utmelandsskolan om och utvidgas till att ta emot 6 förskoleavdelningar, bl a i särskolans gamla lokaler.

	Mora 2010	Mora 2009	Jämförbara kommuner 2010	Jämförbara kommuner 2009	Hela riket 2010	Hela riket 2009
Förskola³						
Inskrivna barn 1-5 år i % enbart i förskolan, kommunal och enskild (barn hos dagbarnvårdare ej inräknade)	96	95	90	87	99	97
I kommunal regi	81	80	81	79	83	82
Årsarbetare med pedagogisk högskoleutb % kommunal o enskild	59	60	59	60	54	56
I kommunal regi	62	60	61	60	57	56
Inskrivna barn per årsarbetare	5,6	5,0	5,4	5,3	5,4	5,4
Inskrivna barn/avd	16,9	16,7	17,3	17,0	17,0	16,8
Kostnad/inskrivet barn "- exkl lokaler o		120 800 101 800		114 200 99 400	117 600 101 200	116 600 100 900

inventarier						
Kostnad/heltidsbarn ⁴						114 400

2.3 Grundskola och förskoleklass

Under 2010 hade Mora 153 lärartjänster omräknat till heltider. Andelen pedagogisk personal per 100 elever (exkl modersmål och SVA) var 8,5 samma som jämförbara kommuner och riket 7,8.

I Mora hade 90 % av personalen pedagogisk högskoleutbildning, jämförbara kommuner 89 % och riket 86 %.⁵

I förskoleklasserna arbetade 12 årsarbetare, fördelningen i yrkeskategorier var: 58 % förskollärare, 6 % fritidspedagoger och 13 % lärare.

Andel i %	2010/11	2009/10	2008/09	2007/08	2006/07
Förskollärare					
Mora	58 %	80 %	92 %	72 %	82 %
Jfr kommuner	72 %	75 %	75 %	76 %	74 %
riket	59 %	61 %	61 %	63 %	66 %
Andel i % fritidspedagoger					
Mora	6 %	4 %	0 %	0 %	0 %
jfr kommuner	7 %	5 %	6 %	6 %	7 %
riket	7 %	7 %	7 %	7 %	8 %
Andel i % Lärare					
Mora	13 %	0 %	0 %	10 %	7 %
Jfr kommuner	13 %	12 %	11 %	11 %	10 %
riket	17 %	16 %	13 %	12 %	10 %

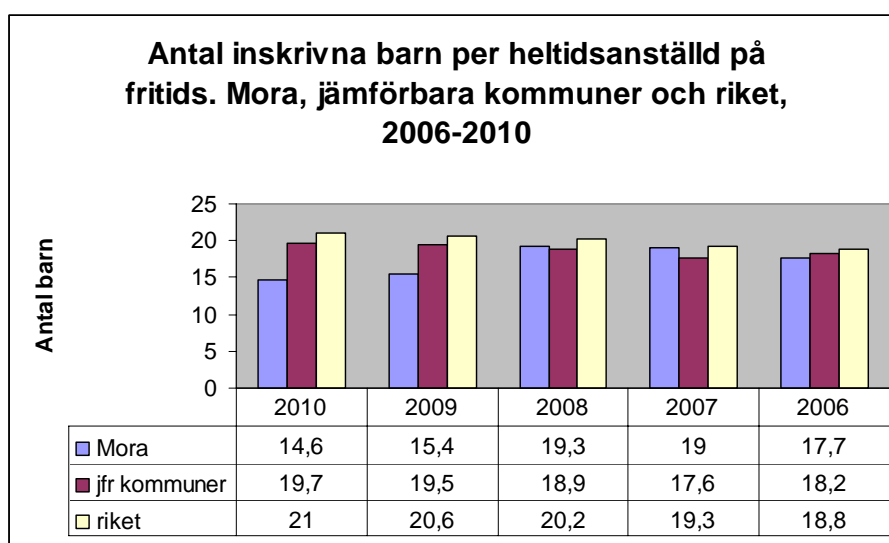
Sänkning från lå 2009/10 vad beträffar yrkessammansättningar i förskoleklassen är avvikande. Trenden är att andelen förskollärare sjunker överlag men inte med så stora siffror som Mora. Medianen i riket 2010/11 ligger på 70 % förskollärare, 5 % fritidspedagoger och 14 % lärare i förskoleklassen och i jämförbara kommuner (folkmängd) är siffrorna 65 %, 6 % och 15 %. Troligen är det en rapporteringsfråga där man tidigare rapporterade lärare mot yngre åldrar som förskollärare har man nu betecknat dem som lärare. Däremot kan man konstatera att Mora enbart har 77 % personal med högskolebehörighet mot jämförbara kommuner 92 % och riket 83 %.

Andelen personal per 100 elever var 6,2 en rejäl ökning från lå 9/10, jämförbara kommuner: 6,8 och rikets samtliga huvudmän: 6,2. Medianen för samtliga kommuner ligger på 6,2 vilket placerar Mora mitt på medianen och även när det gäller jämförbara kommuner.

Antal personal på 100 elever i förskoleklass	2010/11	2009/10	2008/09	2007/08	2006/07
Mora	6,2	4,6	5,7	6,0	7,4
Jfr kommuner	6,8	6,5	6,7	7,0	7,4
riket	6,2	6,3	6,5	6,9	6,7

2.4 Fritidshem

Antal årsarbetare inom fritids är 44 och av dessa har 70 % pedagogisk högskoleexamen. Antalet barn per årsarbetare har sjunkit till 14,6.⁶



Antalet inskrivna barn per grupp är 37,6 i Mora, jämförbara kommuner 37,0 och riket 38,1 78 % av 6-9-åringar är inskrivna på fritids, jämförbara kommuner 74 % och riket 82 %. Av 10-12-åringar är bara 8 % av barnen inskrivna på fritids mot 13 % i jämförbara kommuner och 15 % i riket.

2.5 Särskola

Antalet heltidsanställda på särskolan var 11 heltidstjänster vilket räknat i personal per 100 barn skulle motsvara 40,4. 95 % av personalen hade pedagogisk högskoleexamen och 35 % specialpedagogisk examen att relatera till jämförbara kommuner: 28,7 per 100 elever, 88 % pedagogisk utbildning, 27 % med specialpedagogisk inriktning och riket 26,8 årsarbetare per 100 elever, 88 % högskoleexamen och 35 % med specialpedagogisk examen.

2.6 Elevhälsoenheten

Elevhälsoenheten har följande tjänster: 6 Skolsköterskor: 4,95 tjänster,

6 specialpedagoger t, 5,40 tjänst, 4 kuratorer, 1 talpedagoger, 1 skolpsykolog, varav 0,5 köps in, 0,4 hörselpedagog, 1 familjepedagog. Skolläkartjänst 16 h/vecka.

2.7 Pedagogiska rådet

Har under året bestått av sex lärare med utvecklingsansvar. Nedsättning i den ordinarie tjänsten varierar från 0,10 till 0,50 %, beroende på de uppdrag man har. Man diskuterar utvecklingsfrågor tillsammans med utvecklingsenheten och verksamhetschefen för för- och grundskolan, sköter viss fortbildning, organiserar träffar runt ämnesprov och gör kartläggningar och uppföljningar för att kvalitetssäkra fortbildning. Under 2011 kommer pedagogiska rådet att övergå till att bli Utvecklingsrådet, direkt underställt skolchefen eftersom en chefsnivå kommer att försvinna.

2.8 Materiella resurser

IT-utrustning IKT-klassrum-NGL

Inom förvaltningen finns en strävan att utrusta alla klassrum till IT/IKTKlassrum. För närvarande finns ca 28 sådana klassrum.

Licenser för och kompensatoriska hjälpmedel i form av datorprogram finansieras till del av Läsa-Skriva-Räkna medel, se nedan.

De vanligast kompensatoriska programmen finns som standard i alla lärares datorer.

För att minska de framtida kostnaderna för licenser arbetar förvaltningen på en central lösning där program som Lexia, Stava Rex, Spell Right med flera ska samlas på en särskild plats.

2.9 Personalresurser/kompetensutveckling

Läraryft och förskolelyftet: 30 personer deltog i Läraryftet under 2010 och 20 i Förskolelyftet. Läraryftets kurser handlade framförallt om matematik, engelska, specialpedagogik och No/teknik. Två rektorer fortsatte sin rektorsutbildning och en förskolechef sin kompetensutveckling.

Externa medel

Förvaltningen sökte och fick medel för Läsa-Skriva-Räkna insatser.

Samtliga F-6 skolor har fått matematikverkstäder och fortbildning av personalen som ska arbeta med dessa. En utökning i tjänst för matematikutvecklarna finansieras också av dessa medel.

Totalt 40 lärare har gått kurs i Lexia. Pilen 1-3 och Pilen 1-5 har ca10 lärare gått. Förvaltningen sökte och fick medel för att starta ett datatek för att stödja lärare i deras arbete med elever i behov av extra stöd. Även föräldrar ska kunna få introduktion i program för att kunna hjälpa sina barn i hemmet.

En av utvecklingspedagogerna håller i datateket tillsammans med en specialpedagog.

Förvaltningen sökte och beviljades medel inom den statliga satsningen Skapande skola. Ett intressant samarbete med Zornmuseet påbörjades.

3. Arbetet i verksamheten

3.1 Mål

I Skolplan för Mora 2006-2011 är inriktningsmålen:

- Barnen känner lust att lära
- Alla har inflytande och ansvar
- Alla känner sig trygga i verksamheten
- Alla mår om varandra

De mål som **förskolan** arbetar efter finns beskrivna i Lpfö 98

- Normer och värden
- Utveckling och lärande
- Barns inflytande
- Förskola och hem
- Samverkan med förskoleklassen, skolan och fritidshemmet.

De mål för **grundskolan, förskoleklassen** och **fritidshemmen** som finns sammanfattas i Lpo 94:

- Normer och värden
- Kunskaper
- Elevernas ansvar och inflytande
- Skola och hem
- Övergång och samverkan
- Skolan och omvärlden
- Bedömning och betyg
- Rektors ansvar

För **särskolan** gäller särskoleförordning (1995:206)

3.2 Uppföljning av 2009 års kvalitetsredovisning

3.2.1 Förskolan

✓ *Förskolornas kvalitetsredovisningar ska förbättras så att de innehåller tydliga mål, resultat, analys av resultat, åtgärder och en tydlig koppling mellan dessa delar.*

- Rektorerna har arbetat med detta under stora delar av året och har kommit en bit på väg. Fortfarande återstår en del arbete särskilt när det gäller analysdelen.

- ✓ Öka kunskapen och vidareutveckla den pedagogiska dokumentationen på alla förskolor.
 - Arbetet har varit framgångsrikt men målet är ännu ej nått
- ✓ Utveckla personalens kunnande i dokumentationsteknik.
 - Visst arbete med detta målområde men fokus har legat på den kommande reviderade läroplanen och den förändrade Skollagen och information och fortbildning kring detta.
- ✓ Implementering av den nya läroplanen samt information om den nya skollagen.
 - Se ovan
- ✓ Ge pedagogerna möjlighet till kompetensutveckling genom att införa kommunövergripande pedagogiska forum. (s.k.lärlagsgrupper).
 - Arbetet har inte påbörjats.
- ✓ Fortsatt satsning på Förskolelyftet parallellt med en kommunal satsning på språk och matematik/no.
 - Tio förskollärare och sex barnskötare har gått förskolelyftet. Delar av personalen har varit på föreläsningar i språk, matematik och No.
- ✓ Arbetet med att motverka traditionella könsmönster i förskolan ska utvecklas.
 - Större uppmärksamhet har ägnats åt detta. Vissa har läst litteratur och diskuterat den egna enhetens arbete inom området. Mycket återstår att göra.
- **Ytterligare två mål kvarstod från 2008:**
- ✓ Samtliga vårdnadshavare ska besvara enkäten.
 - Förhoppning var att uppnå detta genom att höja antalet uppkopplade datorer, samt att styra uppgiften till utvecklingssamtalet. Trots dessa ansträngningar gick trenden åt andra hållet.

Svarsfrekvens	2010	2009	2008
	46 %	65 %	68 %

Anledningen till den sjunkande siffran är en miss i enkätarbetet. Enkäten förlängdes och 46 % svarsfrekvens får sägas vara ett gott resultat givet förutsättningarna.

- ✓ **Synliggöra rektors målsättning för vårdnadshavarna**

2010 2009 2008

19. känner jag till rektorns målsättningar.	Medel:	4,24	3,9	3,2

Den årliga enkäten till vårdnadshavare visar att de upplever en ökad tydlighet gällande målen för verksamheten

3.2.2 . Förskoleklass

Rektoreernas förslag på förbättringsåtgärder:

- ✓ *Fortsatta träffar mellan elevhälsans personal och förskoleklasslärarna*
 - Träffarna har fortsatt med 4 stycken under 2010. Man har inriktat sitt arbete med att sätta sig in i analys-schemat Diamant i matematik eftersom förskoleklassen från 2011 ska göra den första diagnosen innan eleverna börjar i åk 1. Man efterfrågar fortbildning i matteverkstäderna som alla skolor nu har.
- ✓ *Försöka inkludera förskoleklasslärarna i arbetet med Likvärdig Skola i högre grad trots problemen med kombinationstjänster*
 - Enstaka lärare i förskoleklass har deltagit i träffarna runt matriser och styrkort. Svårigheten med kombinationstjänsterna kvarstår.

3.2.3. Skolbarnsomsorg/Fritids

- ✓ *Arbeta fram tydligare mål/planer för verksamheten*
 - Mål för fritidshem finns framtagna
- ✓ *Bearbetning av måldokument och framtagande av likabehandlingsplaner ska göras.*
 - Likabehandlingsplaner finns framtagna
- ✓ *Utveckla samarbetsformerna inom skola och fritids*
 - Arbetet fortsätter.
- ✓ *Möjligheten till ökad tid för arbete tillsammans med skolan ska undersökas*
 - Arbetet fortsätter.
- ✓ *Kvalitetsredovisningsmall, anpassad för fritidsverksamhet tas fram*
 - Två av grundskolans rektorer arbetar med en grundmall anpassad till fritidsverksamheten. Man har arbetat fram ett kvalitetshjul för fritidsverksamheten. En självvärdering för personal, baserad på målen för verksamheten, har genomförts under året. Meningen är att personalen med den som grund ska kvalitetsbeskriva den egna verksamheten. Utfallet blev detta:

Skala 1-6 varav 6 är den högsta

Självvärdering personal fritidshemmen 2010	
1.. Personalen utformar verksamheten så att fritidshemmet kompletterar skolan både tids- och innehållsmässigt	4,7
2. Personalen erbjuder barnen en meningsfull, stimulerande och utvecklande fritid som är varierad och utgår från barnens behov och intressen:	4,5
3. Personalen förenar omsorg och pedagogik som stödjer barnets fysiska, intellektuella, sociala och emotionella utveckling:	4,7

4. Personalen arbetar aktivt för att de normer och värden som beskrivs i läroplanen är en integrerad del i den dagliga arbetet med att stödja barns utveckling och kopplar samman det med hur barnet utvecklar förmågan att ta ansvar och ha inflytande:	4,9
5. Personalen strävar efter att se det unika hos varje barn och arbetar medvetet med att se olikheterna i gruppen som en tillgång:	4,9
6. Personalen reflekterar över sitt eget förhållningssätt till kvinnligt och manligt och diskuterar hur den pedagogiska miljön kan utformas för att stärka jämställdhetsarbetet	4
7. Personalen arbetar aktivt för att jämställdhet mellan flickor och pojkar ska vara integrerat i verksamheten:	4,4
8. Personalen arbetar aktivt för barns rätt till ansvar, delaktighet och inflytande i verksamheten, utifrån erfarenhet, ålder och mognad:	4,8
9.. Personalen tydliggör för barnen sambanden mellan delaktighet, inflytande över och ansvar för fattade beslut:	4,3
10. Personalen reflekterar fortlöpande över sina värderingar och föreställningar om kulturella och språkliga olikheter:	3,7
11. Personalen strävar efter ett arbetssätt där man betonar olika kulturers lika värde och ser språklig och kulturell mångfald som en tillgång:	3,8
12. Personalen ser till att arbetet med att stödja barns språkliga och kulturella identitet integreras i den dagliga verksamheten:	3,7
13. Personalen arbetar utifrån ett synsätt som innebär att stödbehovet för barn i behov av särskilt stöd ses i relation till omgivningen och den miljö som barnet vistas i:	4,6
14. Personalen samarbetar med förskoleklass och skola så att olika kompetenser gemensamt bidrar till en bild av hur barnet fungerar i olika sammanhang, något som bör utgöra underlag för adekvata insatser:	5
15. Personalen samarbetar med förskolan för att underlätta övergången mellan förskola och fritidshem:	4,2
16. Personalen är lyhörd för vårdnadshavares synpunkter vid planering av insatser för barn i behov av särskilt stöd:	4,9
17. Personalen tydliggör genom uppföljningar och utvärderingar vilka faktorer som har påverkat arbetet med barn i behov av särskilt stöd och om insatserna är adekvata och tillräckliga:	4,2
18. Personalen dokumenterar, följer upp och utvärderar stödinsatserna tillsammans med barnet och barnets vårdnadshavare:	4
19. Personalen skapar ett nära och förtroendefullt samarbete med barnets vårdnadshavare om barnets individuella utveckling och lärande och diskuterar hur fritidshemmet kan bidra till att barnet trivs, lär och utvecklas:	5,1
20. Personalen använder kontakten med barnets vårdnadshavare till att föra samtal om barnets trivsel, lärande och utveckling:	5,1
21. Personalen tar hänsyn till vårdnadshavares olika möjligheter att delta i och påverka verksamheten genom att se till att det finns olika former och forum för inflytande och samverkan:	4,4
22. Personalen skapar bästa möjliga förutsättningar för varje barns mångsidiga utveckling och lärande genom samarbete med andra verksamheter såsom förskola, förskoleklass och skola:	4,8

23 Personalen utgår från barnens behov och intressen i samarbetet med förskola, förskoleklass och skola:	4,6
24 Personalen samarbetar med förskola, förskoleklass och skola för att skapa kontinuitet och för att underlätta övergångar mellan de olika verksamhetsformerna:	4,4

Mycket återstår att göra inom området kulturella och språkliga olikheter och olika kulturers lika värde.

3.2.4. Grundskolan

Grundskola och förskoleklass

- ✓ *Skolornas kvalitetsredovisningar ska förbättras så att de innehåller tydliga mål, resultat, analys av resultat, åtgärder och en tydlig koppling mellan dessa delar.*
 - När det gäller dokumentation och utvärdering av arbetsområden och arbetssätt samt måluppfyllelse kan vi konstatera att det finns stora skillnader i omfattning mellan skolorna. Tendensen är att förvaltningen får in färre resultat från enheterna. Detta ser förvaltningen som ett stort bekymmer.
- ✓ *Arbetet med svenska som andraspråk och modersmål måste förstärkas.*
 - En förberedelseklass finns inrättad för elever med utländsk bakgrund. Två lärare ska gå utbildning 30 högskolepoäng i Svenska som andraspråk inom ramen för Lärarlyftet vårterminen 2011.
- ✓ *Undervisning och kunskapsbedömning ska ske i alla ämnen enligt upprättad timplan och lokal pedagogisk planering.*
 - Medvetenheten om vikten av detta har skärpts, accentuerat av det påbörjade analysarbetet med de nya kursplanerna.
- ✓ *Undervisning och bedömning ska ske av behöriga lärare.*
 - Förvaltningen påbörjar en kartläggning av samtliga lärares behörighet.
- ✓ *Måluppfyllelsen i matematik ska höjas.*
 - Ett dussin lärare har gått fortbildning i matematik, motsvarande 22,5 hp inom Lärarlyftet. Matematikverkstäder har byggts upp på alla skolor med åk 1-3. Gemensamma kompetensutvecklingsdagar har genomförts. Dessa insatser ligger alltför nära i tid för att de ska ha vunnit genomslag men förhoppningen är att vi inom en treårsperiod ska se en förbättring.
- ✓ *Bedömning och betygssättning ska vara likvärdig.*
 - Lika självklart som svårt att genomföra. Tendensen är att flickor i vissa ämnen får högre betyg än pojkar.
- ✓ *Beslut om elevs skolgång ska tas enligt lagar och förordningar med tydlig och dokumenterad diarieföring.*
 - Sedan påpekandet kom från SI har hanteringen följt de regler som finns.

- ✓ *Rutiner och åtaganden i enlighet med upprättad likabehandlingsplan ska följas och eventuella svårigheter rapporteras till förvaltningen.*
 - Eftersom förvaltningen tror att dessa uppgifter inte kommer in från fältet i önskad mån så pågår centralt en diskussion om hur huvudmannen ska följa upp detta.
- ✓ *"En skola för alla" ska främjas genom arbetet med SET, social och emotionell träning för alla elever.*
 - Arbetet fortgår.

3.2.5 Särskola

- ✓ *Utarbeta ett användbart verktyg för fortlöpande kvalitetsredovisning som fungerar för särskolans verksamhet så att den innehåller tydliga mål, resultat, analys av resultat, åtgärder och en tydlig koppling mellan dessa delar.*
 - För 2010 framtog en mall för kvalitetsredovisning som följdes. Diskussioner pågår hur man hanterar ett systematiskt kvalitetsarbete där analysen ligger till grund före vidare planering. Ett problem är att få målsmän delaktiga i kvalitetsarbetet då inget stort intresse finns.
- ✓ *Det inre arbetet och förtydligande mot elever och föräldrar när det gäller strävansmålen ska förbättras.*
 - Eftersom strävansmålen försvinner i den nya läroplanen har frågan omformulerats till: "... förtydligande motnär det gäller de nya kursplanerna och bedömningskriterierna".
- ✓ *Den lokala arbetsplanen ska revideras med avseende på, kursplanemål, ämnen, elevers delaktighet och livskunskap.*
 - Arbetet pågår.
- ✓ *Fortsatt kompetenshöjning för personal.*
 - Flera av särskolans lärare har gått kompetenshöjande kurser inom ramen för Lärarlyftet, framförallt i matematik och No/teknik.
- ✓ *Arbetet med IUP och skriftliga omdömen i Fronter arbetas igenom med "Kunskapsbedömning i särskolan och särvox" som underlag.*
 - Förvaltningens IT-utvecklare har arbetat med fortbildning i Fronter med särskolans personal. Lärplattformen har alltmer blivit ett arbetsverktyg.
- ✓ *Utveckla arbetet med bedömningsmaterial, matriser, enkäter och självvärderingar på särskolan.*
 - Arbetet fortsätter.
- ✓ *Plan för kränkande behandling och likabehandlingsplan kompletteras med kartläggning av lärmiljöer samt trivselenkät. Det bildar underlag för utvecklingsområden i planerna.*
 - Arbetet sker fortlöpande.
- ✓ *Ökad elev- och föräldramedverkan och inflytande i skolans arbete.*
 - Arbetet pågår.

- ✓ *Dokument: arbetsplan, plan för kränkande behandling, IUP, bedömningar m.m. ska vara användarvänliga för våra elever.*
 - Under året har arbetet med att göra dokumenten användarvänliga påbörjats.

3.3. Arbetet för att säkra måluppfyllelsen

3.3.1 Barn/elever i behov av särskilt stöd inklusive barn med funktionshinder

Individuellt stöd till elever, i olika ämnen, ges i huvudsak av ordinarie klass- och ämneslärare. Lärarna får handledning av specialpedagoger för att klara denna uppgift. Kommunen har tre specialpedagoger, som handleder lärare. Resurslärare utan formell speciallärar-/specialpedagogutbildning finns på de flesta skolor. Dessa får ta del av de fortbildningar förvaltningen köper in inom området specialpedagogik såsom Lexia, Pilen, Rydaholmsmetoden etc.

Faktum kvarstår att kommunen har för få speciallärare/specialpedagoger för att fullt ut fullgöra sina åtaganden.

Ämnesproven i åk 3 och 5 har analyserats noggrant och kontrollstationer tillämpas från åk 1 och uppåt.

Studiehandledning på alla aktuella modersmål är svårt att erbjuda eftersom kommunen saknar lämpliga personer för denna uppgift. Kommunen ska fortsätta med sina försök att knyta kunnig personal till sig parallellt med sökande efter modersmålslärare.

Särskilt stöd ska ges till barn som av fysiska, psykiska eller av andra skäl behöver stöd i sin utveckling. Kommunen har anställt två fritidspedagoger enkom för att ge dessa barn sådant stöd. Därutöver kommer fritidshemmen att följa upp skolornas åtgärdsprogram för varje enskilt barn samt även medverka vid upprättandet av åtgärdsprogram för att synliggöra det som görs/ska göras på fritidshemmen. Elevhälsans specialpedagoger kommer att uppmärksammas på fritidshemmens roll i barns utveckling och specialpedagogerna kommer också att medverka för att samarbetet mellan skola och fritidshem ska stärkas.

I den obligatoriska särskolan erbjuds eleverna fr.o.m. lå 09/10 stöd av en talpedagog för sin utveckling.

3.3.2 Jämställdhet

Planer för systematiskt arbete med jämställdhet saknas nästan överlag. Tidigare fanns motsvarande 0,5 tjänst genuspedagog inom förvaltningen men sedan två år

finns inte detta eftersom personerna gått vidare till andra tjänster. Idag är det medvetna arbetet beroende på personligt engagemang hos personal. Dock kan man konstatera att medvetandegraden höjts sedan 2008 då enheternas kvalitetsredovisningar nästan enhälligt pekade på att område var eftersatt. Detta har dock inte lett till någon handling i form av planer för systematiskt arbete. All förvaltningens egen framtagna statistik ska numera vara uppdelad i pojkar och flickor vilket ger en större tydlighet i dessa frågor. Inom särskolan har man gjort en utvärdering av skolans olika miljöer där man även tittar på om det finns olikheter i pojkar och flickors tyckande. Resultaten kommer att återföras till klasserna för att sedan sätta in åtgärder beroende på resultaten. Fritidshemmen har under året i sitt arbete med KiF (Kvalitet i fritidshemmet) lagt grunden för en plan för jämställdhetsarbete.

3.3.3 Barn/elever med utländsk bakgrund

Förskola

Varje höst görs en kartläggning av barngrupperna som bland annat innehåller de olika nationaliteter och modersmål som finns inom förskolan. Barn med annat modersmål än svenska får en möjlighet att utveckla sin kulturella identitet samt förmåga att kommunicera även på sitt modersmål på förskolan genom ett samarbete med grundvux och integrationsenheten. Där ges invandrare och flyktingar en möjlighet att inom ramen för sitt integrationsprogram få praktisera inom förskolan. Detta görs om det finns lämpliga personer att tillgå. Materialet: Flerspråkighet i förskolan finns tillgängligt inom verksamheterna. Språk, kommunikation och modersmål är prioriterade områden i förskolornas lokala handlingsplaner

Grundskola och förskoleklass

Undervisning i svenska som andraspråk anordnas i s.k. förberedelseklass för nyanlända elever, där eleverna får intensivt studera svenska språket under en period innan man flyttar till sin hemskola.

Det är den enskilde läraren uppgift att hålla isär vilken av kursplanerna som eleverna ska läsa efter och bedöma elevens kunskapsutveckling utifrån respektive kursplan.

Särskola

Ett erbjudande om modersmålsundervisning ges varje år i september från Barn- och utbildningsförvaltningen. Undervisningen anordnas utanför timplanen.

Tillgång till talpedagog finns inom Särskolan.

Särskolans talpedagog är behörig att undervisa i Svenska som andraspråk och undervisar i ämnet för aktuella elever.

3.3.4 Hälsa och livsstil.

Överlag arbetas det mycket med detta målområde. Välkomponerade, näringsberäknade måltider, ibland egenproducerade eller i samverkan med kostenheten serveras. Övervikten hos barn minskar, "Röris" och andra motionsprogram används och är omtyckta.

Ett centralt matråd med representation från rektorsgruppen och kostenheten finns inrättat.

3.3.5 Uppföljning av Likabehandlingsplanen

Barn- och utbildningsförvaltningen har utarbetat en plan för hur verksamheterna ska hantera kränkande behandling, trakasserier och diskriminering. Där framgår att läsåret 2009/2010 ska respektive enhet förankra skolans ansvar hos personal, målsmän och elever. Planen ska tydligt utgå från aktuellt läge i skolan/förskolan/fritidshemmet och den ska revideras årligen.

Planen tar sin utgångspunkt från skollagen 14a kap och Skolverkets Allmänna råd om att främja likabehandling och förebygga diskriminering, trakasserier och kränkande behandling. Särskild tonvikt läggs vid att varje verksamhet kartlägger aktuellt läge och hur planen utarbetas i samverkan med personal, barn, elever och vårdnadshavare vid varje enhet. Arbetet med detta pågår under lå 2009/10 Skolledaren, elevhälsopersonal och pedagoger deltog under året i olika utbildningar anordnade av högskolor, universitet, DO (Diskrimineringsombudsmannen) och andra aktörer.

Alla enheter hade vid årets slut likabehandlingsplaner där personal, barn/elever och vårdnadshavare haft möjligheter att påverka innehållet och barn och elever efter ålder och mognad. Upplevelsen är att det är svårt att få vårdnadshavare delaktiga. Flera likabehandlingsplaner behöver förbättras. Behovet av kompetensutveckling om förebyggande arbete mot diskriminering påtalas från flera enheter liksom kunskaperna i att göra bra kartläggningar och analyser.

4. Resultat och måluppfyllelse

4.1 Bedömningsunderlag

- Brukindikatorer
- Skolverkets statistik

- Egen statistik
- Klimatundersökningar
- DLS testning svenska
- ALP diagnos i matematik
- Ämnesprov i åk 3, 5 och 9
- Betyg och meritvärden
- Behörigheter till vidare utbildning
- Analyser gjorda av rektorsgrupp och övergripande ledningsgrupp

4.2 Kunskaper, utveckling och lärande

Förskolan

Mål:

- Normer och värden
- Utveckling och lärande
- Barns inflytande
- Förskola och hem

Arbetet med att ta fram lokala handlingsplaner har gjort personalen mer medvetna om målen i Läroplanen och förskolans betydelse som den första viktiga byggstenen i barnens lärande.

Förskolelyftet är mycket uppskattat av dem som deltar och ett 20-tal förskollärare och ett 10-tal barnskötare kommer att delta under åren 2009-2011 och detta tillsammans med den rektor som går kurs i att leda och kvalitetssäkra verksamheten inom förskolan förväntas ge större måluppfyllelse inom kunskaper, utveckling och lärande.

De klimatundersökningar som görs årligen inom förskolan visar positiva resultat. Utfallet av personalenkäterna visar att personalen är medveten om förskolans uppdrag

78 % av personalen: svarade 2008, 77 % 2009 och 67 % 2010⁷

På vår förskola

	2010	2009	2008
1. får alla barn en verksamhet med god kvalitet	4,88	4,89	5,11
4. är huvudmålet en hög verksamhetskvalitet för alla barn	5,6	4,84	5,55
5. samarbetar personalen bra kring förskolans verksamhetsmål	5,1	4,94	5,14

Föräldraenkäterna visar att föräldrar/målsmän är nöjda med förskoleverksamheten

	2010	2009	2008
2. har mitt barn en god verksamhet	5,21	5,11	5,27
10. är personalen kunnig.	5,34	5,3	5,39
11. är den pedagogiska kvalitén mycket bra	5,0	5,06	5,12

Förskola och hem:

Förskolan ska

- visa respekt för föräldrarna och känna ansvar för att det utvecklas en tillitsfull relation mellan förskolans personal och barnens familjer

På mitt barns förskola: (Skala 1-6 där 6 är den högsta graden av instämmande)

Fråga	2010	2009	2008
1. känner sig mitt barn tryggt	5,52	5,61	5,52
2. har mitt barn en god verksamhet	5,21	5,27	5,11
4. är det lätt att prata med personalen	5,31	5,34	5,26
5. är det en god stämning mellan personalen och barnen.	5,48	5,54	5,49
7. finns det ett gott klimat:	5,22	5,35	5,17
8. är personalen vänlig	5,52	5,53	5,47
16. känner jag mig välkommen	5,43	5,51	5,39
17. är samarbetet mellan skola och hem gott	5,21	5,31	5,07
28. Mitt barn tycker om att gå till sin förskola.	5,46	5,58	5,46

Kommunens förskolor arbetar så att de medverkar till att barn med annat modersmål än svenska får möjligheter att utveckla såväl sitt modersmål som det svenska språket. Språk, kommunikation och modersmål är fastställda, prioriterade mål i den lokala arbetsplanen

B. Förskoleklassen

Under året har förskoleklasslärarna, under ledning av en specialpedagog analyserat Skolverkets diagnosverktyg Diamant. Man har varit mycket intresserad och det har lett till att under våren 2011 ska barnen i förskoleklassen få göra den första Diamantdiagnosen.

C. Fritidshemmet

För första gången gjordes 2010 en enkät särskilt riktad till fritidspersonalen (se sid 16-17) baserad på huvudrubrikerna i KiF (Kvalitet i Fritidshem) Svarsfrekvensen var låg, bara 40 % av personalen svarade.

Utfallet visar att det finns anledning att följa upp hur man kommer fram till att se olika kulturer som en tillgång inom verksamheten.

Få övriga utvärderingar av fritidshemmets verksamhet har gjorts av rektorerna på enheterna. Detta ser förvaltningen som ett stort bekymmer eftersom denna verksamhet tenderar att komma i bakgrunden. Dock har personal från fritidshemmen varit med i diskussioner kring utvärdering med grundskolan på de flesta enheter.

D. Grundskolan

Måluppfyllelse svenska

DLS, åk 2

Resultaten på diagnoser för de yngre barnen: svenska åk 2, Skala 1-9, Stanineskalan. 1-4 räknas som "ej godkänt".

DLS åk 2 2006-2010	Resultat 1-4	Resultat 5	Resultat 6-9
Läsförståelse			
2006	14,2	33,3	52,6
2007	18	29,2	52,7
2008	22,6	33,9	43,5
2009	21,6	26,1	52,2
2010	15,1	34,4	50,6

Andelen elever med resultat 1-4 minskar något i jämförelse med 2009 och närmar sig 2006. Resultaten för 5 stiger och är den högsta på 5 år. Resultat 6-9 sjunker något. Men resultatet i den "godkända gränsen" 5-9 är 85 % vilket tangerar 2006 års resultat!

DLS åk 2 2006-2010	Resultat 1-4	Resultat 5	Resultat 6-9
Ordförståelse			
2006	18,8	39	42,2

2007	15,4	32,5	52,1
2008	15	26,3	41,3
2009	18,8	30,7	50,6
2010	12,2	37,6	50,3

Här finns en tydlig förskjutning uppåt i spannet 5-9 vilket är det bästa på 5 år!

DLS åk 2 2006-2010 Rättstavning	Resultat 1-4	Resultat 5	Resultat 6-9
2006	16	35,3	48,7
2007	16	47,9	36,2
2008	18,9	44,4	36,6
2009	22,7	38,1	39,2
2010	24,3	37,6	38,1

Rättstavning/diktamen visar det lägsta resultatet.

Ämnesprov. Svenska

Ämnesprov åk 3: svenska

Delproven: Samma rubriker som 2009 dock ej samma innehåll.

Svenska:

Delprov A: Tal, muntlig uppgift

B: Läsuppgift, skönlitterär text

C: Läsuppgift, faktatext

D: Högläsning, skönlitterär text

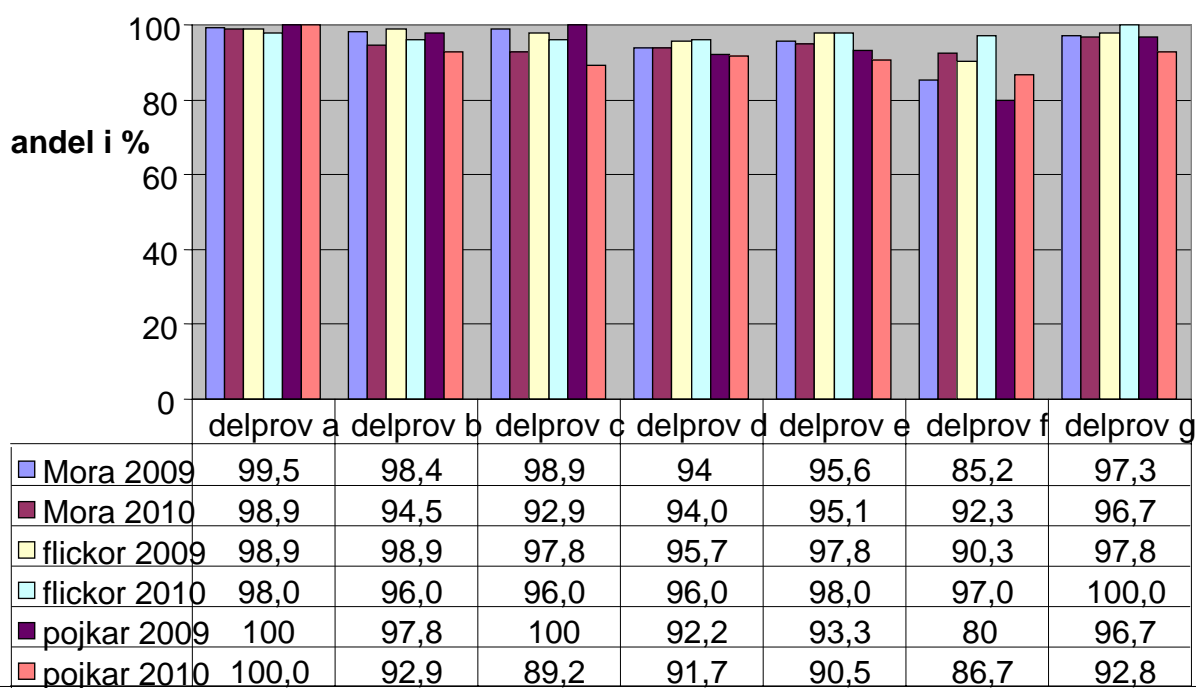
E: Skrivuppgift, berättande text

F: Samma elevtext som E, stor bokstav, punkt, frågetecken och stavning bedöms.

G: Samma text som E, Skriva läsligt för hand bedöms

H: Skrivuppgift, faktatext

Ämnesprov i svenska åk 3, könsvis, Mora-riket 2009-10. Alla delprov



Rättstavning för åk 3, delprov f, har förbättrats betydligt mellan 2009 och 2010 särskilt för pojkarna.

183 elever går i åk 3, Könsfördelningen är 54 % flickor 46 % pojkar.

Deltagandefrekvensen var 99,5 % på delprov c, e, f och g.

Lärarnas prognos för den totala måluppfyllelsen i svenska i åk 3 2010 är 94,9 % (2009= 93,4 %) för alla, 2010 98 % (2009= 95,7 %) för flickorna och 2010 93 % (2009= 91,1 %) för pojkarna.

Ämnesprov åk 3 Matematik

Delprov A: Skriftliga räknemetoder

B: Räkna i huvudet

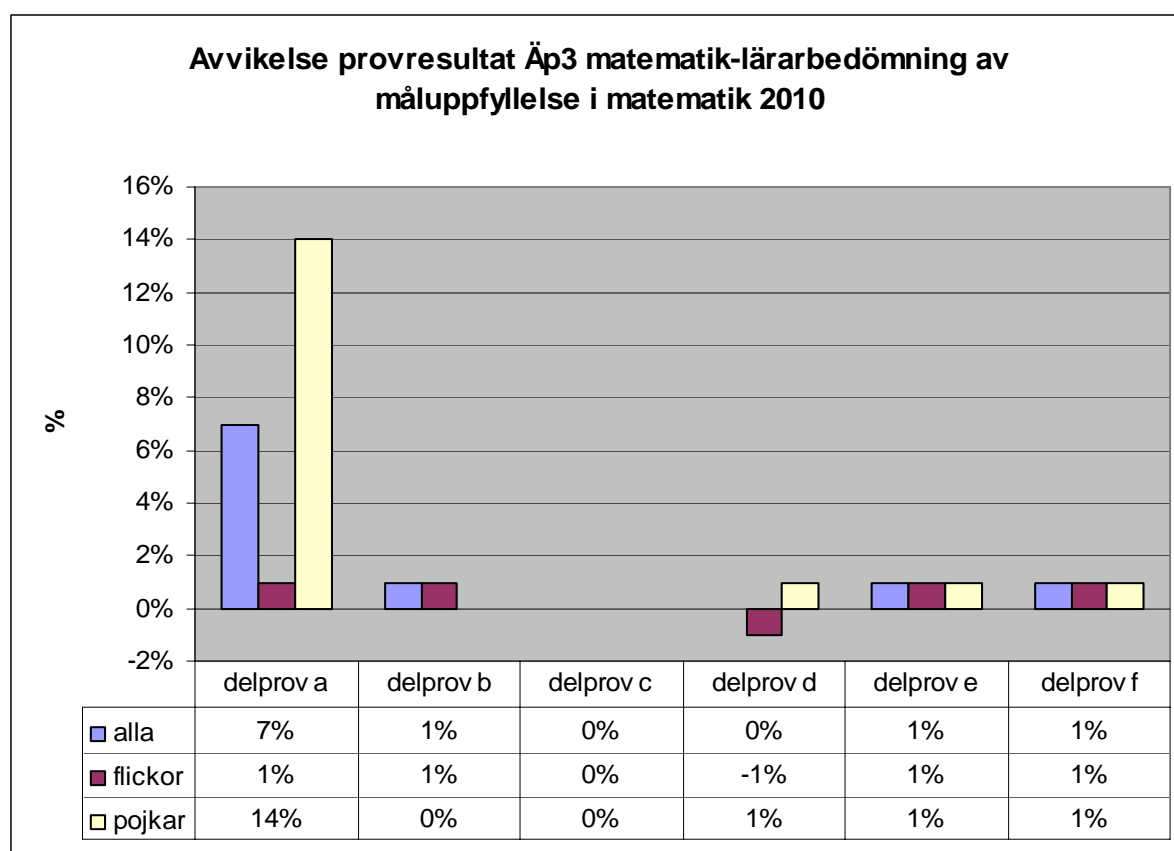
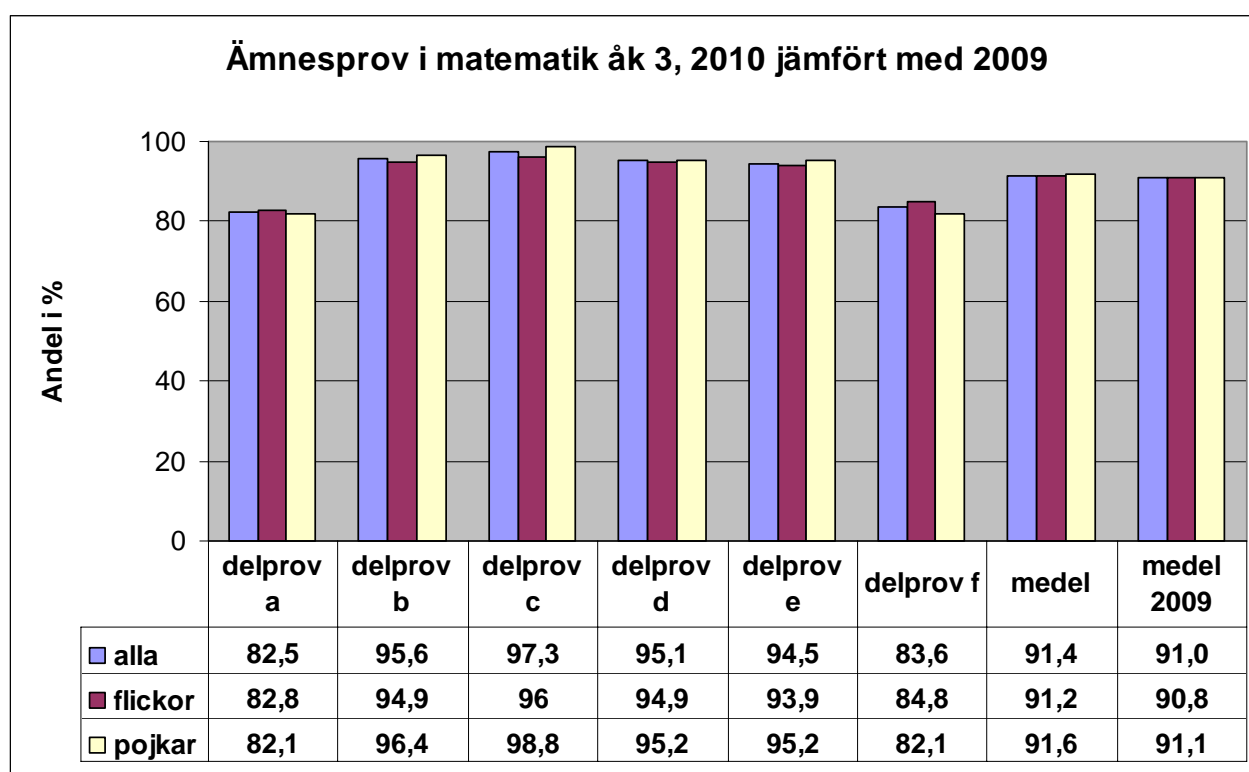
C: Tid

D: Likheter, tallinjer och talföljder

E: Uppdelning av tal och helheter

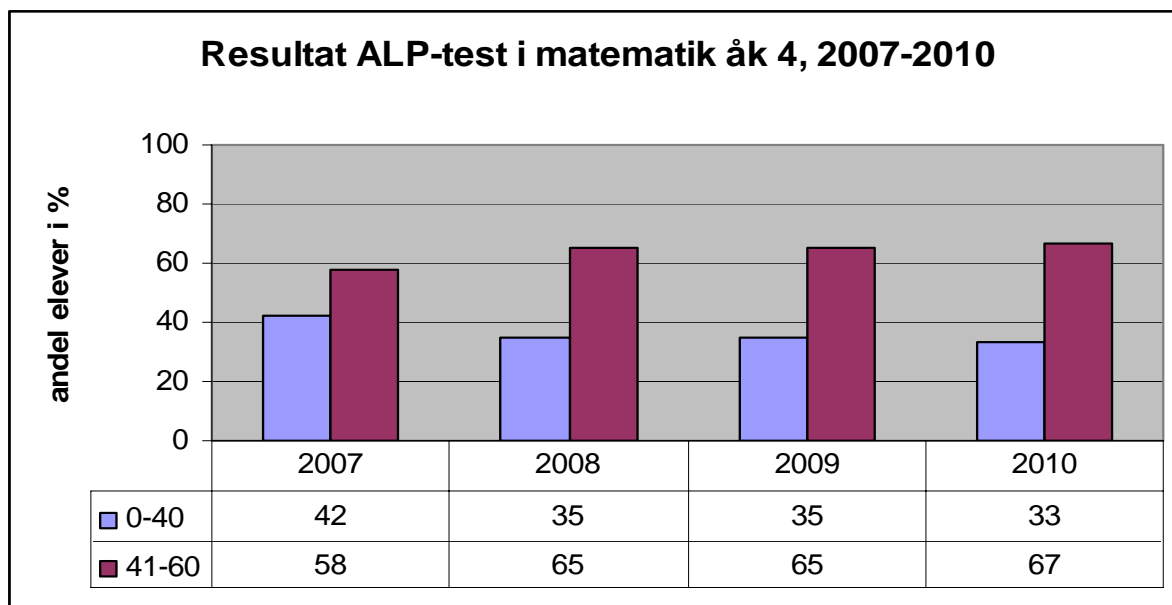
F: Area och volym

G: Gruppuppgift, Statistik



Lärobedömningen av måluppfyllelsen i matematik och utslaget av ämnesprovet överensstämmer ganska väl på de flesta delprov med undantag av delprov a, där bedömningen av pojkarnas måluppfyllelse avviker med 14 % i relation på resultatet på provet.

ALP



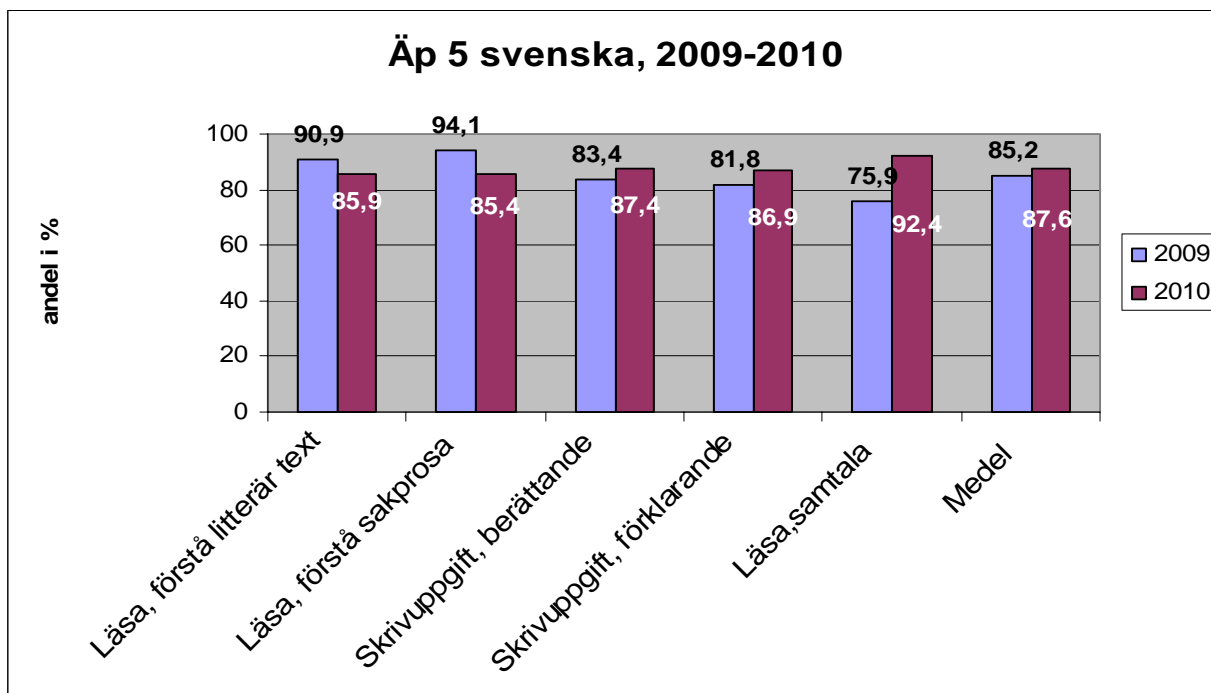
ALP-testet i åk 4 visar också en liten förbättring. 0-40 poäng räknas som inte godkänt.

Ämnesprov åk 5 svenska

Statistiken beträffande ämnesprov åk 5 presenteras i två former, dels baserat på hela årskullen⁸, dels baserat enbart på de elever som gjort delproven

Delproven 2009 och 2010 var samma vilket gör en jämförelse extra intressant:

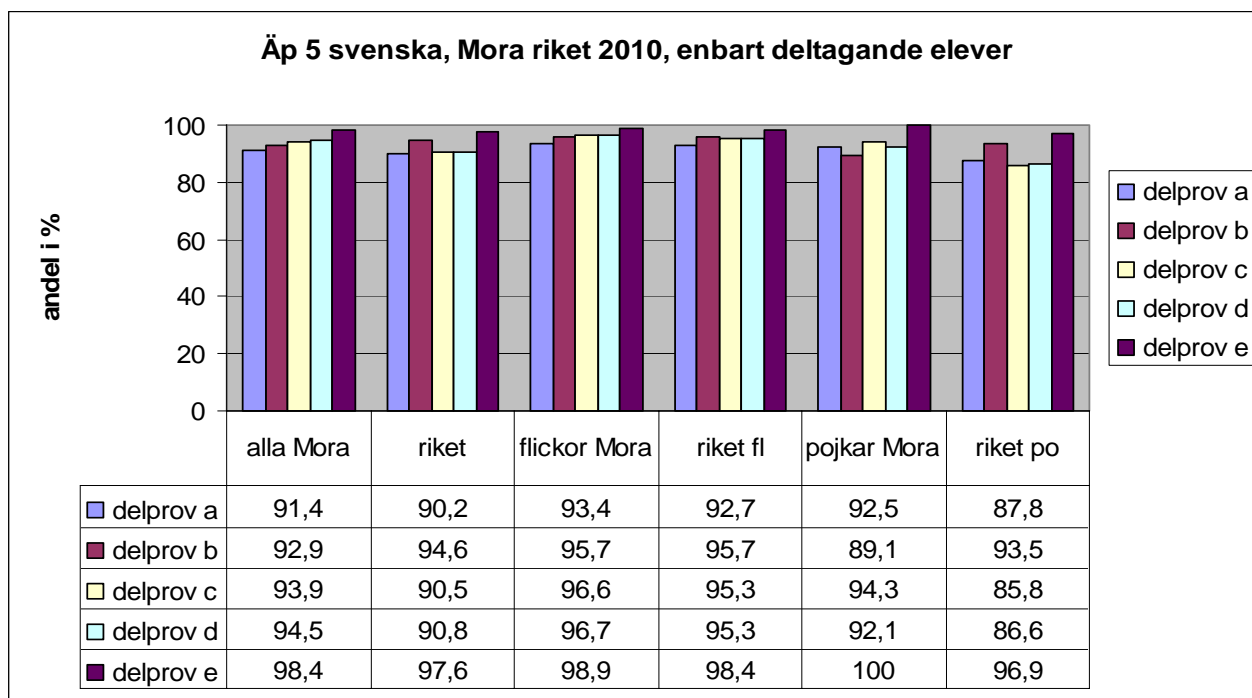
- | | |
|--|--|
| <p>a. Läsa, förstå litterär text</p> <p>b. Läsa, förstå sakprosa</p> <p>c. Skriv och berätta</p> | <p>d. Skriv och förklara</p> <p>e. Läsa, samtala</p> |
|--|--|



Alla elever i årskursen, oavsett om de deltagit⁹

En viss förbättring kan skönjas, inget av delproven har under 80 % godkända.

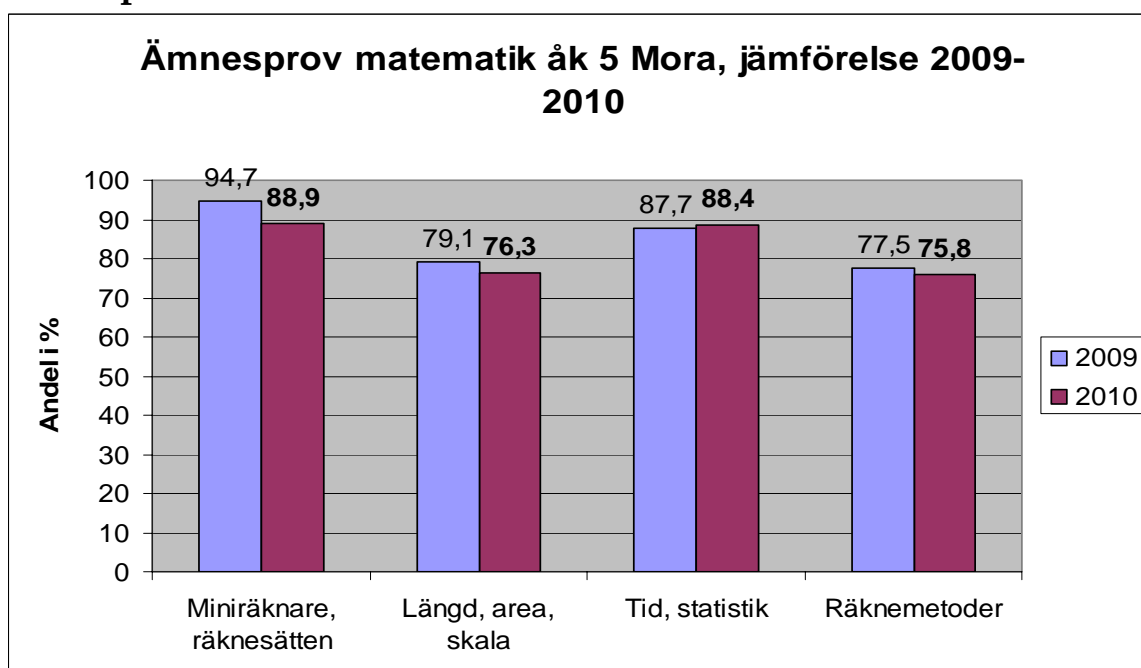
När man tar siffrorna för enbart de elever som deltagit i provet blir situationen en helt annan¹⁰



Här ligger Mora över riket i alla delprov med undantag av pojkarnas resultat på delprov b, Läsa och förstå sakprosa.

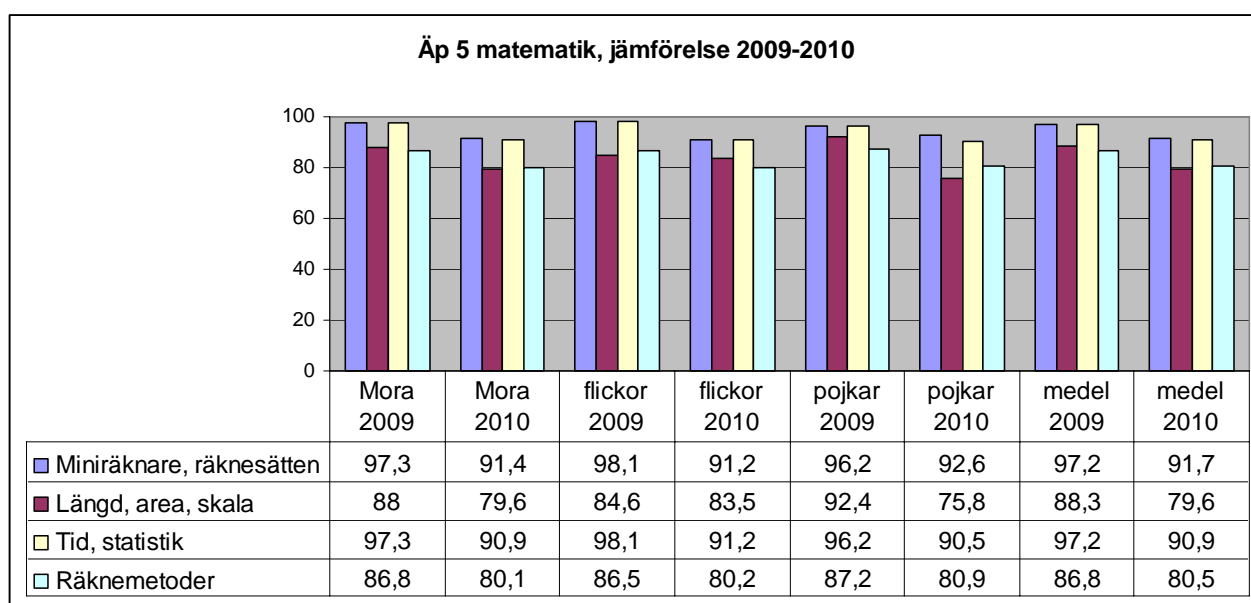
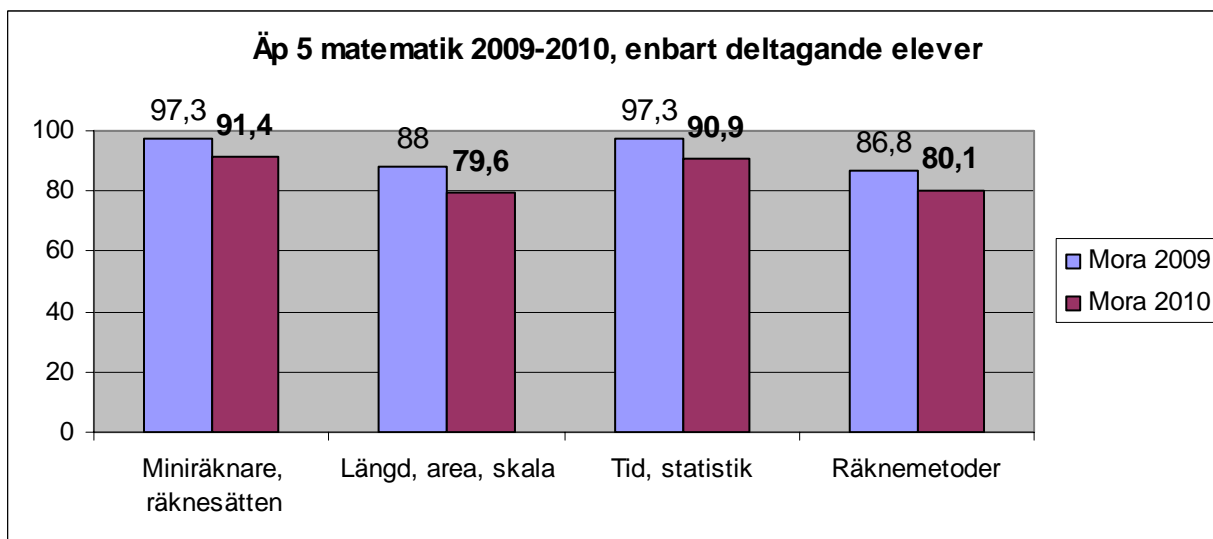
Deltagandefrekvensen varierar mellan 100 %, flickor delprov d, och 92,6, pojkar delprov c. Delprov c är det delprov där pojkar Mora ligger högst över riket pojkar.

Ämnesprov åk 5 matematik



Den sjunkande tendensen i resultatet i matematik oroar. 2009 var könsfördelning 57 % flickor mot 43 % pojkar, 2010 är det nästan jämt: 51 % pojkar 49 % flickor men det

borde tala för att resultatet borde ha stigit något eftersom resultaten av de senaste årens Äp5 talar om att pojkarna lyckas något bättre än flickorna i matematik. Om man gör jämförelsen med enbart de elever som deltagit blir siffrorna något bättre men visar ändå en klar nedgång.

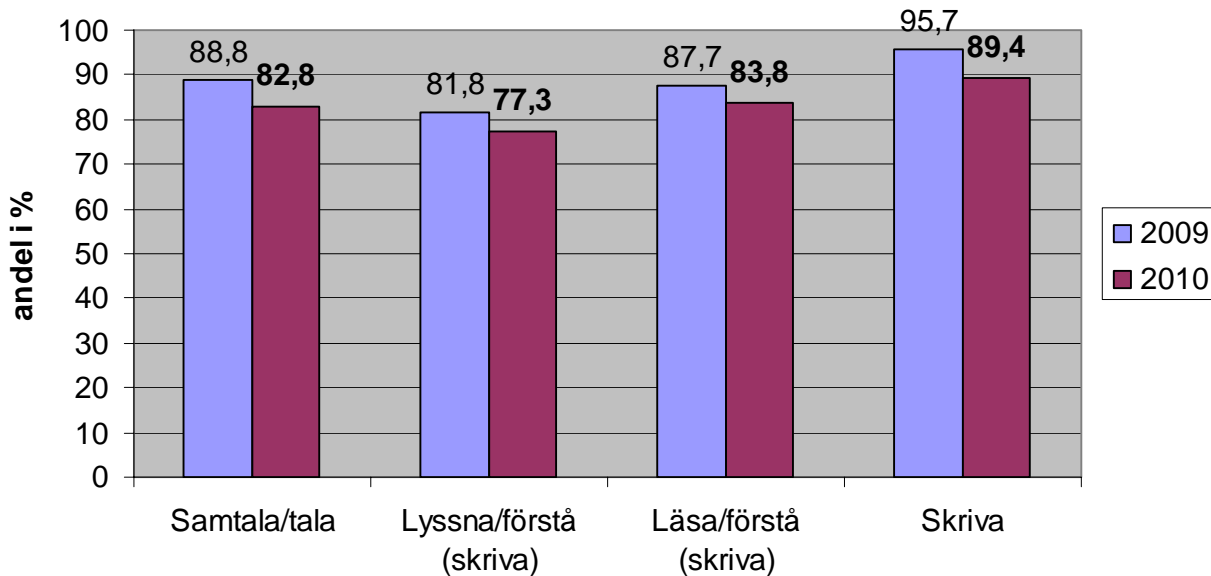


Om man delar upp diagrammet i könsvis och alla så ser man att pojkarna har det största tappet på delprov b: Längd, area, skala (2009= 92,4, 2010= 75,8) medan just det delprovet är det flickorna klarar nästan lika bra som 2009. (2009= 84,6, 2010= 83,5)

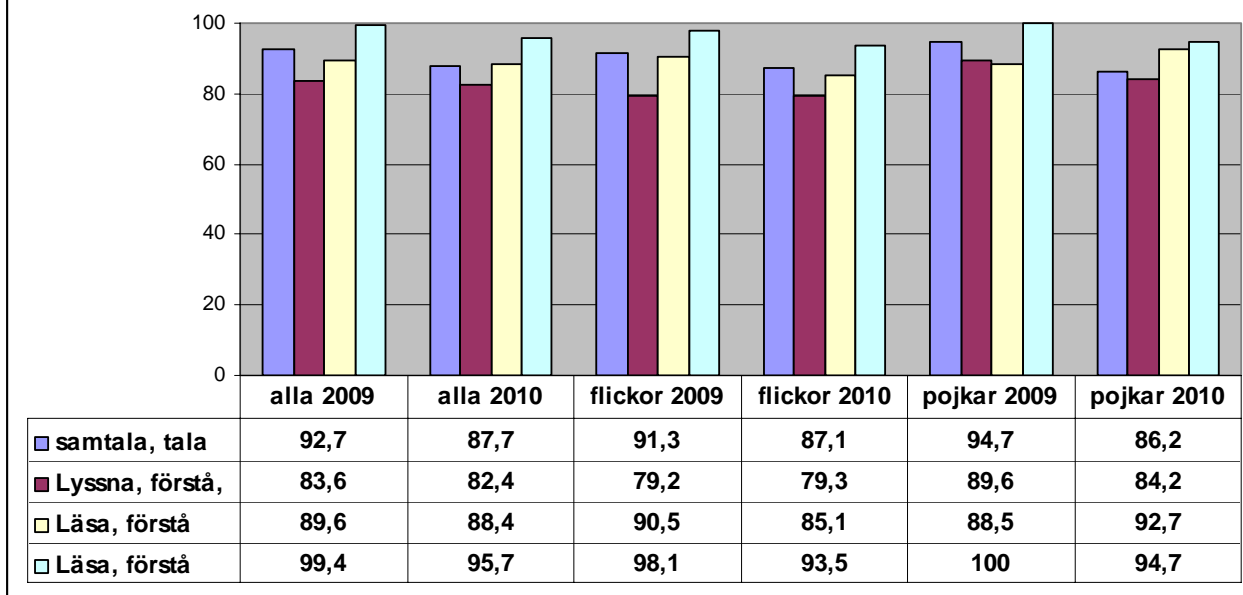
Ämnesprov åk 5 engelska

Resultat på ämnesprov i engelska visar samma tendens som matematiken, en nedgång på alla delprov.¹¹

Ämnesprov åk 5 engelska Mora, jämförelse 2009-2010



Ämnesprov i engelska åk 5, jämförelse 2009-2010, enbart deltagande elever



Högre siffror när man beräknar även enbart de elever som deltagit men jämfört med 2009 en nedgång. Något mindre för flickorna än för pojkarna.¹²

Ämnesprov åk 9 svenska¹³ i relation till slutbetyg 2007-2010

Ämnesprov i svenska åk 9 2010

Mora flickor	Mora pojkar	Riket flickor	Riket pojkar
Ca 90 %¹⁴	88,3	97,1	92,6

Slutbetyg i svenska åk 9 2010

Mora flickor	Mora pojkar	Riket flickor	Riket pojkar
94	91,1	97,8	95,2

Noretskolan höjer betyget från ämnesprov till slutbetyg i svenska med 25,4 %.

Rikssnittet ligger på 22,7 %. Morkarlbyhöjden ligger strax under rikssnittet med 21 %.

Ämnesprov i svenska åk 9 2009

Mora flickor	Mora pojkar	Riket flickor	Riket pojkar
96	95,5	98,1	95,5

Slutbetyg i svenska åk 9 2009

Mora flickor	Mora pojkar	Riket flickor	Riket pojkar
96,6	95,5	98	95,6

Ämnesprov svenska 2008

Mora flickor	Mora pojkar	Riket flickor	Riket pojkar
98,5	97	98,3	95,4

Slutbetyg svenska 2008

Mora flickor	Mora pojkar	Riket flickor	Riket pojkar
97,7	95,2	97,9	95,4

Överensstämmelsen mellan ämnesprov och slutbetyg i svenska åk 9 har förbättrats över tid och är fortfarande ganska god 2010.

Ämnesprov åk 9 matematik i relation till slutbetyg 2007-2010

Ämnesprov i matematik åk 9 2010

Mora flickor	Mora pojkar	Riket flickor	Riket pojkar
78,6	73,1	82,3	82,6

Slutbetyg i matematik åk 9 2010

Mora flickor	Mora pojkar	Riket flickor	Riket pojkar
85,7	83,9	92,5	91,7

Morkarlbyhöjdens skola 7-9 har den högsta avvikelser mellan ämnesprovresultat och slutbetyg 2010. Man höjer betyget för 34 % av eleverna till slutbetyget!

Rikssnittet är 26,5. Noretskolan höjer med 17,6 procent.

Ämnesprov i matematik åk 9 2009¹⁵

Mora flickor	Mora pojkar	Riket flickor	Riket pojkar

84,6	91,3	87	87,1
-------------	-------------	-----------	-------------

Slutbetyg i matematik åk 9 2009¹⁶

Mora flickor	Mora pojkar	Riket flickor	Riket pojkar
94,7	90,4	93	92,2

Ämnesprov i matematik åk 9 2008

Mora flickor	Mora pojkar	Riket flickor	Riket pojkar
90,3	90	82,4	84,6

Slutbetyg i matematik åk 9 2008

Mora flickor	Mora pojkar	Riket flickor	Riket pojkar
94,8	93,8	94,1	93,4

Ämnesprov åk 9 engelska i relation till slutbetyg 2007-2010**Ämnesprov i engelska åk 9 2010**

Mora flickor	Mora pojkar	Riket flickor	Riket pojkar
94,5	95,6	95,8	95,9

Slutbetyg i engelska åk 9 2010

Mora flickor	Mora pojkar	Riket flickor	Riket pojkar
91,6	91,1	97,8	95,2

Engelskan fortsätter att vara det ämne där överensstämmelsen provbetyg - slutbetyg är högst. Riksavvikelsen är 9,1 %, Noretskolan har 10,2 % och Morkarlböjden bara 4,9 %!

Ämnesprov i engelska åk 9 2009

Mora flickor	Mora pojkar	Riket flickor	Riket pojkar
94,5	96,3	96,1	95,5

Slutbetyg i engelska åk 9 2009

Mora flickor	Mora pojkar	Riket flickor	Riket pojkar
94	97	94,6	93,4

Ämnesprov i engelska åk 9 2008

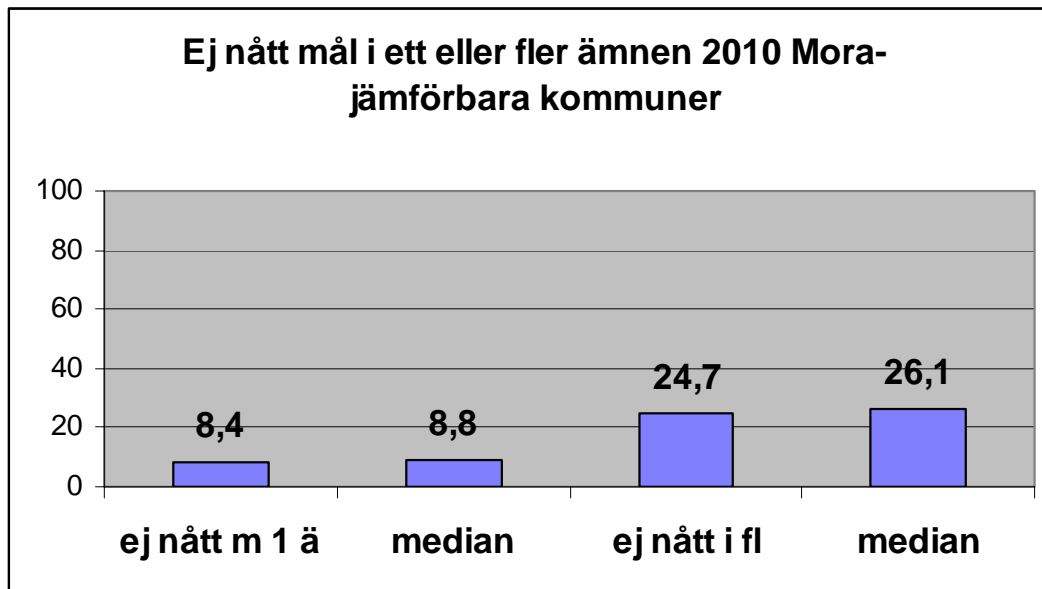
Mora flickor	Mora pojkar	Riket flickor	Riket pojkar
96,8	94,6	96,4	96,1

Slutbetyg i engelska åk 9 2008

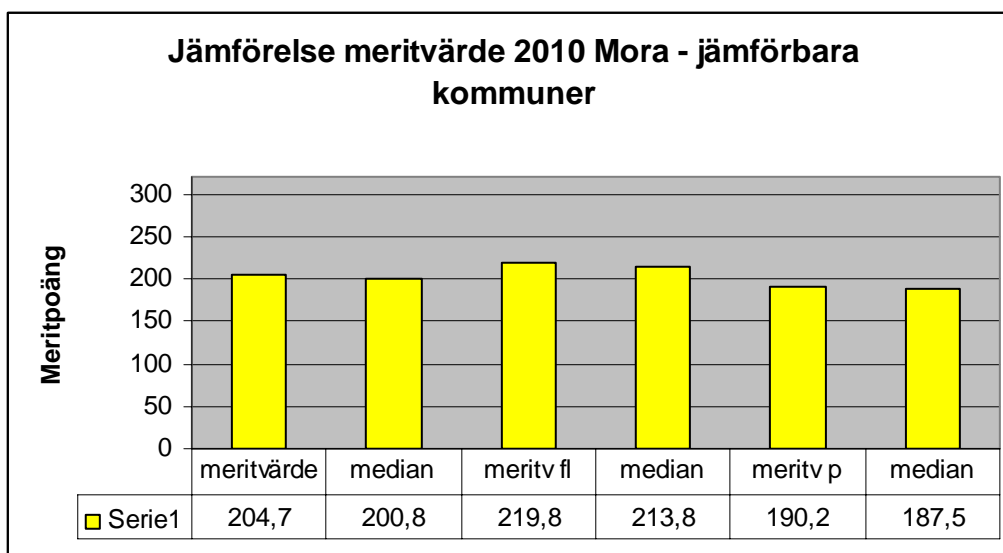
Mora flickor	Mora pojkar	Riket flickor	Riket pojkar
92,6	94,3	94,9	93,8

Överensstämmelsen ämnesprov – slutbetyg är god i engelska och det är snarare en tendens till att provbetyget sänks till slutbetyget, troligen eftersom man väger in mycket mer i ett slutbetyg som ska vara en spegling av flera års lärande

En jämförelse mellan jämförbara kommuner till invånarantalet ger resultatet att Mora, trots att vi presterar det sämsta resultatet på över 10 år, ligger något över medianen beträffande måluppfyllelse i slutbetyget.¹⁷



Det är dock inget att glädjas över att en fjärdedel av våra elever i åk 9 inte nått målen i alla ämnen.

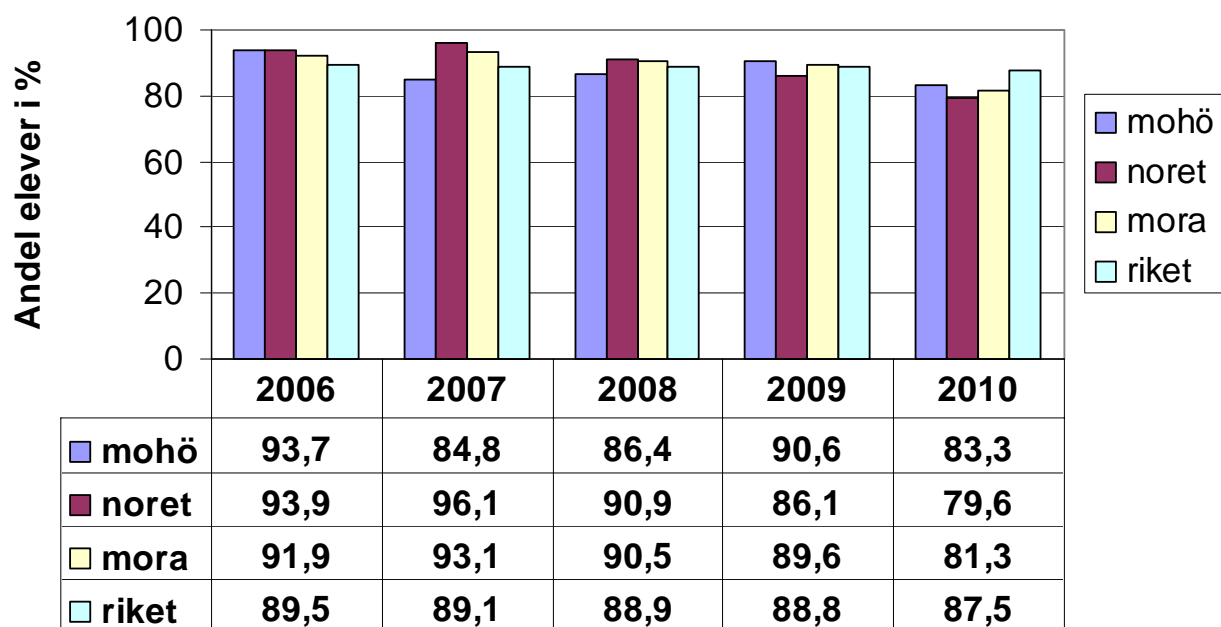


Moras meritvärde ligger över jämförbara kommuners men en översikt över de senaste årens meritvärden förskräcker.

Behöriga till nationella program.

I skolplan Mora finns målsättningen att 94 % ska vara behöriga till nationella program. Moras resultat går åt det motsatta hållet och ligger nu under riket.

Behöriga till nationella program Moras skolor- riket 2006-2010



En läsning av sammanställningen över slutbetyg i åk 9 1999-2010 är en starkt alarmerande! Vikande siffror i samtliga ämnen, vissa bara marginellt men i kärnämnen svenska, matematik och engelska med över 3,5 %! Sämst är resultatet i matematik -8 %! För första gången på 12 år sjunker resultatet till väl under 90 %. Meritvärdet sjunker med 11 poäng, andelen behöriga till nationellt program med nästan 10 %.

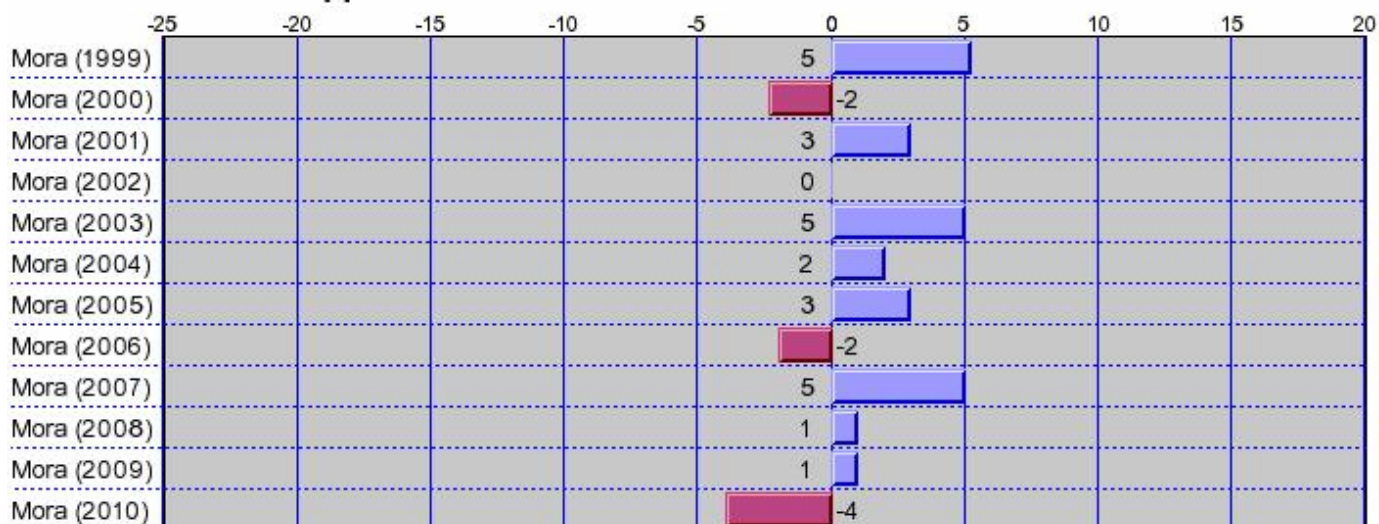
Grundskolan - jämförelse av betygsresultat över tid - årskurs 9												
Vald organisation: Mora												
Vald huvudman: Samtliga huvudmän												
Antal elever årskurs 9	2010	2009	2008	2007	2006	2005	2004	2003	2002	2001	2000	1999
Totalt	251	289	315	303	320	290	273	242	272	279	259	250
varav flickor	122	153	135	136	162	144	125	129	130	124	127	127
varav pojkar	129	136	180	167	158	146	148	113	142	155	132	123
Antal elever med utländsk bakgrund	18	12	13	15	11	11	9	11	9	8	8	14
Andel (%) elever som nått målen i resp. ämne	2010	2009	2008	2007	2006	2005	2004	2003	2002	2001	2000	1999
Bild	97,1	97,2	94,5	97,7	98,7	98,3	97,8	98,3	98,1	98,9	97,2	98,4
Biologi	91,4	95,1	93,9	93,7	89,6	93,4	91,1	92,5	91,8	93,1	90,9	97,6
B-språk	99,2	99,2
C-språk
Engelska	91,4	95,5	93,6	95	95,9	95,1	96,3	96,7	94,4	98,5	96,8	96,8
Fysik	92,6	94,4	92,3	93,4	93,1	94,1	92,6	93,4	91,4	94,2	91,7	96,4
Geografi	87,8	.	90	86,5	60	97,2
Hem och konsumentkunskap	96,3	96,9	97,4	96	95	95,5	93
Hemkunskap	94,2	96,3	95,3	95,7	96,8
Historia	82,9	.	88,6	86,5	40	97,2
Idrott och hälsa	92,6	92,7	92,3	94	90,9	93,4	93	92,1	90,7	94,5	90,1	93,2

Kemi	93,4	93,7	91,9	93,4	92,7	90,6	90,4	89,2	89,1	90,2	90,1	97,2
Matematik	84,8	92,7	94,2	93,7	94	94,4	94,4	95,9	95,1	95,6	90,9	94,8
Moderna språk, elevens val	100
Moderna språk, språkval	97,5	99,2	94	96	94,5	96,9	99,3	98,1	93,8	98,4	.	.
Modersmål
Musik	95,9	96,2	95,5	97	97,5	97,2	95,9	97,5	95,1	96,4	95,7	97,2
NO
Religion	90,2	.	90	86,5	60	98
Samhällskunskap	87,8	.	90	86,5	60	98
Slöjd	97,1	97,2	97,1	96	97,8	96,9	96,7	97,5	95,1	96	95,3	97,2
SO	97,5	97,9	96,3	97,2	95,9	97,9	95,8	98,3	95,9	97,4	96,4	.
Svenska	92,5	96,1	96,1	96,3	97,1	96,2	96,7	97,9	96,6	98,2	97,6	96,7
Svenska 2
Svenska som andraspråk
Teckenspråk
Teknik	92,6	93,7	93,2	93	95,9	93,8	93,7	95	91,8	94,2	95,7	99,2
	2010	2009	2008	2007	2006	2005	2004	2003	2002	2001	2000	1999
Genomsnittligt meritvärde	204,7	215,7	210	214,2	215,6	213,6	212,6	214,9	208,9	208,9	214,9	215,1
Andel (%) behörig till nationellt pgm	80,1	89,6	90,5	93,1	91,9	92,1	92,3	95	92,3	93,9	88	93,6
Andel (%) som uppnått målen i alla ämnen	75,3	81,7	79,7	84,8	77,5	82,4	82,4	82,6	77,9	79,9	78	86,8
Andel (%) som ej uppnått målen i ett ämne	8,4	8	7,9	3,6	10,3	5,2	6,2	6,2	6,6	7,9	7,7	6,8
Andel (%) som ej uppnått målen i två eller fler ämnen	13,1	9,3	11,1	11,2	11,3	11,7	10,3	10,7	14	10,8	12	6
Andel (%) som saknar betyg i alla ämnen	3,2	1	1,3	0,3	0,9	0,7	1,1	0,4	1,5	1,4	2,3	0,4

Skolverket statistikprogram SALSA gör en bild för varje kommun över faktisk måluppfyllelse och förväntad, beräknad på olika faktorer. Detta är Moras.

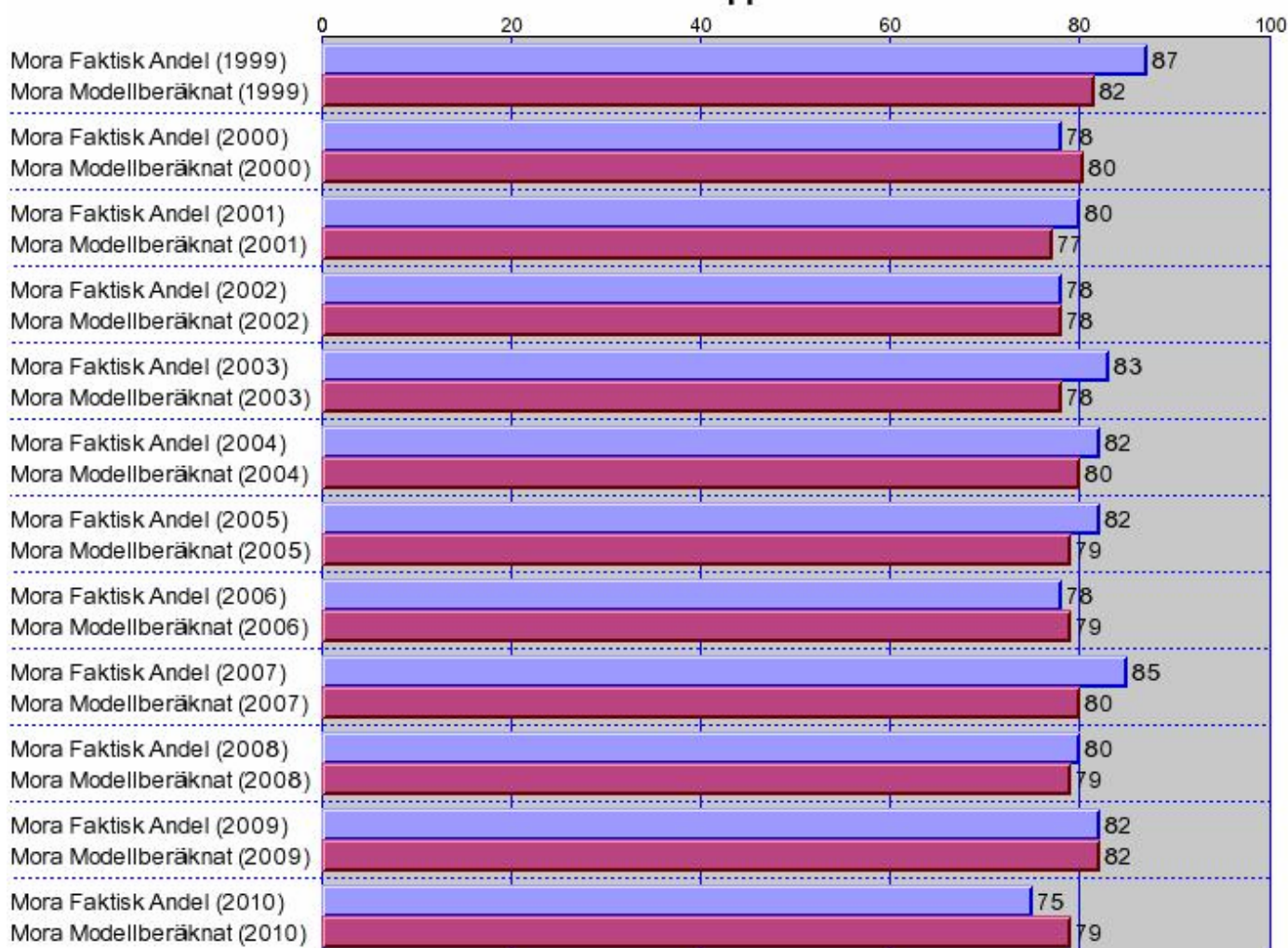
RESIDUAL:

Andel elever som uppnått målen.



FAK / MODELL:

Faktisk och modellberäknad andel elever som uppnått målen.

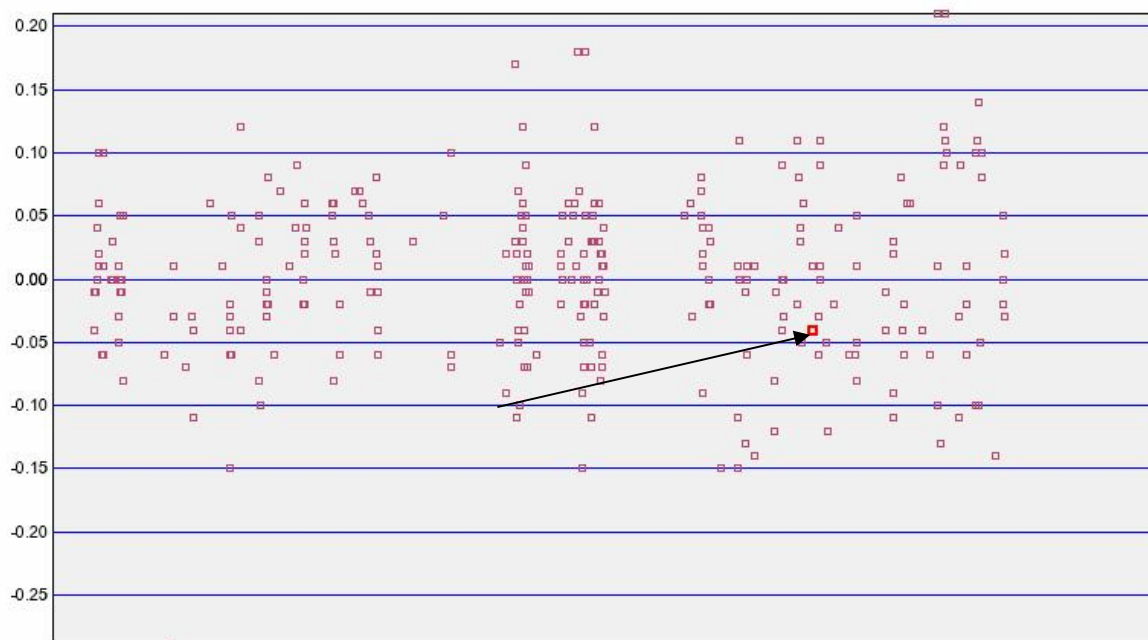


Inom en 12-årsperiod har Mora bara presterat under förväntat värde, 2006 och 2010 och aldrig så mycket som 2010: -4 %. Nedgången gäller båda 7-9 skolorna men framförallt Noretskolan.

Moras placering bland Sveriges alla skolkommuner 2010 beskrivs på denna bild.

RESIDUAL PLOT:

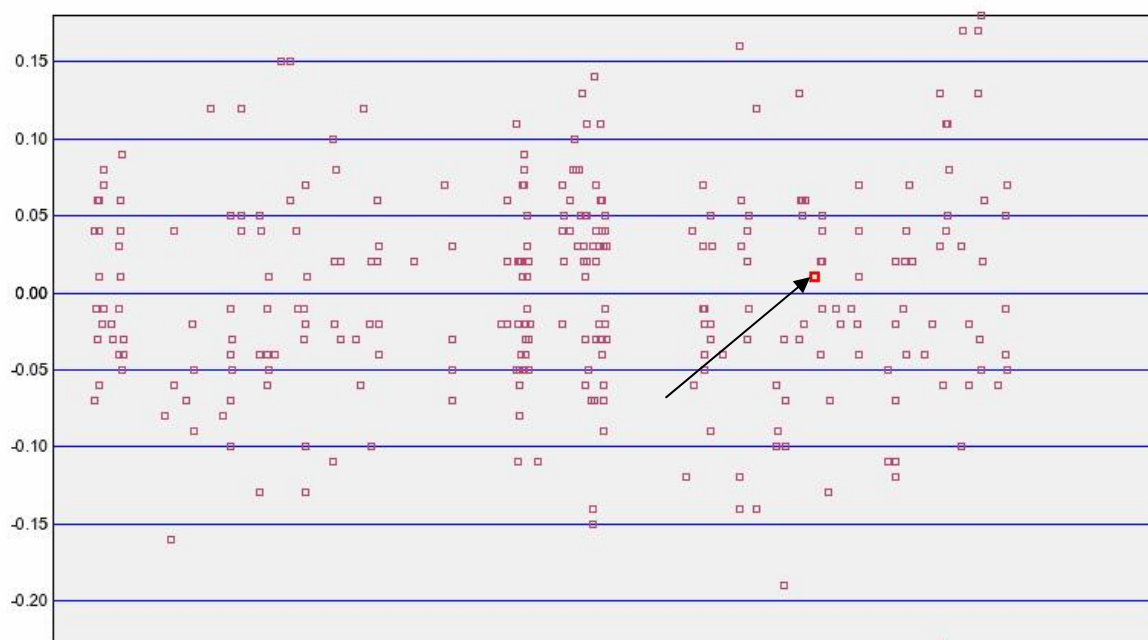
Mora kommun,
relaterad till övriga Sveriges kommuner 2009/2010, andel elever som uppnått målen.



2009 var bilden en delvis annan.

RESIDUAL PLOT:

Mora kommun,
relaterad till övriga Sveriges kommuner 2008/2009, andel elever som uppnått målen.



4.2 Normer och värden

Övergripande

Ett visst arbete med SET, social och emotionell träning, har förekommit under året i de tidigare åldrarna och "Livskunskap" finns för de senare åldrarna.

Rektorerna har drivit ett projekt med "En skola för alla" där olika arbetsgrupper har träffats som en del i agendan för inkluderingen av grundsärskolan som beräknas kunna ske först 2012.

Likabehandlingsplaner är framtagna.

4.3 Ledning och kvalitetsarbete

Övergripande

Vid skolinspektionens tillsyn framfördes kritik mot ett antal områden bland annat på brister angående undervisning i alla ämnen särskilt i tidigare åldrar. Detta har åtgärdats med ett flertal insatser. Utöver de som redan beskrivits i denna kvalitetsredovisning har följande gjorts:

- Timplanerna har setts över för att säkerställa elevernas garanterade undervisningstid
- Hem- och konsumentkunskap har nu behöriga lärare som undervisar och undervisningen sker i huvudsak i lämpliga lokaler. En lärare avslutade sin utbildning till lärare i hemkunskap inom ramen för bl a Lärarlyftet.
- No- och teknikundervisningen för de yngre eleverna bedömdes som delvis eftersatt. I samverkan med högskolan Dalarna har förvaltningen utarbetat en 15 hp kurs inom området för att höja kompetensen: No-teknik för lärare. Ett 10 tal lärare påbörjade den kursen inom Lärarlyftet hösten 2010: Naturvetenskap och teknik för lärare i grundskolans tidigare år.
- Elevens val anordnas på alla skolor med början ht 2010
- Åtgärdsprogram upprättas enligt författningen
- Beslut om skolgång i särskild undervisningsgrupp finns nu formaliserat med blankett med fullföljdshänvisning
- Skolpliktsbevakningen har åtgärdats. Rektor meddelar skolhuvudmannen i de fall beslut fattats om detta. Dokumentet innehåller grund för beslutet.
- Utbildningen är avgiftsfri.
- Skriftliga bedömningar ges till alla elever som efter avslutad skolgång inte nått målen i ämne eller ämnesblock
- Inom särskolan sätts betyg, skrivs studieomdömen och intyg.

5. Analys och bedömning av måluppfyllelse

Övergripande

Den ekonomiska kris som drabbade världen 2008 och framåt påverkar naturligtvis även Mora. Runt sambandet socioekonomiska faktorer – studieresultat finns en del forskning gjord som visar på ett samband. Kanhända de ökande utbetalningarna av familjestöd till arbetslösa under de senaste åren haft påverkan på elevernas studieresultat när det gäller behöriga till nationella program.

Förvaltningens satsning på fortbildningsinsats som gjorts under perioden, med ca 100 lärare i något slags fortbildning, alltifrån några dagar till terminer, som kräver vikarie har säkert påverkat resultaten eftersom det inte finns tillräckligt med utbildade vikarier.

En del arbete återstår innan miljön på alla enheter upplevs som helt och hållet ickediskriminerande och jämlik. Här är personalens kunskaper, kompetens och medvetenhet mycket viktiga faktorer. Behovet av att fortsätta arbeta med kompetens och kartläggning är mycket stort.

Relaterat till de resultat vi gör i jämförelse med riket så verkar de insatser vi gör inte vara tillfredsställande. Måluppfyllelsen borde vara högre med de insatser som bl a arbetet med Likvärdig för – och grundskola, lärarlyftet, olika kurser och kompetensutveckling inneburit.

Förvaltningen måste utöka den interna tillsynen över verksamheterna löpande under året. Tillsynen idag omfattar endast de nationella proven i åk 3 och 5 samt DLS och ALP. En språk- läs- och skrivplan som är under arbete kommer att innehålla en utökad screeningplan med fler avstämningspunkter.

Förskola

Bedömningen är att styrdokumentens mål och krav huvudsakligen uppfylls gällande att kommunens erbjuder barnen en trygg miljö i barngrupperna och att det i kommunens förskoleverksamhet bedrivs ett aktivt värdegrundsarbete.

Arbetet med att motverka traditionella könsmönster och könsroller bedrivs i olika omfattning i förskolorna. En del förskolor bedriver ett medvetet arbete medan andra i begränsad omfattning arbetar med att integrera arbetet med jämställdhet mellan flickor och pojkar i den pedagogiska verksamheten. Personalen på förskolorna beskriver att de sällan analyserar sina egna föreställningar om kvinnligt och manligt och inte i tillräcklig omfattning diskuterar hur den pedagogiska miljön ska utformas för att stärka jämställdhetsarbetet.

Bedömningen är att arbetet med att motverka traditionella könsmönster i förskolan behöver utvecklas.

Efter implementeringen av Kvalitetshjulet upplever rektorerna i förskolan att det finns en ökad medvetenhet bland pedagogerna angående förskolans mål och uppdrag. Kvalitetshjulet har bidragit till att göra förskolan i Mora mer likvärdig. Kartläggningen av barngruppen samt de lokala handlingsplanerna har fungerat som grund för verksamheten under året. Man har haft möjlighet att analysera och reflektera kontinuerligt och detta har lett till större måluppfyllelse. Pedagogerna har mer medvetet använt planeringstiden till reflektion och dokumentation vilket har inneburit att den planerade verksamheten blivit mer framåtsyftande.

Genom att alla förskolor har tagit del av den nya tekniken och utrustats med datorer på avdelningarna ges teknisk möjlighet till ökad dokumentation med bilder. Detta leder i sin tur till ökad kunskap hos föräldrarna angående förskolans verksamhet samt ger barnen större möjlighet att reflektera över sitt eget lärande. Via de föräldraenkäter som genomförs varje år ser vi att föräldrar är mer medvetna om målen i förskolan. Vi ser också en ökad nöjdhet med kommunens förskoleverksamhet bland föräldrarna

Bedömningen är att upprättandet av likabehandlingsplaner är ett utvecklingsområde, speciellt när det gäller att förbättra den aktuella kartläggningen och barnens delaktighet i framtagandet av planen. Vidare behöver analys och åtgärder bli tydligare och mer utvärderingsbara.

Verksamheten i förskolorna följs upp och utvärderas lokalt på de olika förskolorna. Även mål i läroplanen utvärderas. De metoder som förskolan använder sig av för att mäta måluppfyllelse är bland annat personalens självvärderingar och brukarundersökningar till barnens föräldrar.

Fritidshem

Skolverket framhåller år efter år att barngrupperna är för stora och att arbetsmiljön i många fritidsgrupper inte är acceptabel. I Mora har antalet barn per årsarbetare sjunkit från 15,5 2009 till 14,6 2010, men storleken på barngrupperna har ökat. Antalet barn per grupp är 37,6 i Mora medan siffran för jämförbara kommuner och riket är 37 och 38,3.

Ett problem är att få utbildade fritidspedagoger. Det är vanligt att förskollärare och barnskötare arbetar på fritidshemmen.

Kategoriträffarna har utvecklats positivt. Arbetet under träffarna har fått tydligare fokus på måluppfyllelse och pedagogisk diskussion. Personalen visar stort engagemang och intresse för framtagande av handlingsplaner inom olika områden i Kif (Kvalitet i fritidshem) Fördjupning har särskilt gällt jämställdhet. Litteratur har

köpts in, lästs och diskuterats gemensamt och har ökat personalens medvetenhet kring jämställdhet i den dagliga verksamheten.

Skolledningen har tillsammans med personalen tagit fram en systematisk kvalitetsredovisningsmodell som tydliggör kvalitetsarbetet på fritidshemmen. Skolledarna som leder det övergripande arbetet med fritidshemmen ingår i ett nystartat regionalt nätverk för fritidshem i Dalarna. För första gången genomfördes också en personalenkät på fritids.

På fritidshemmen arbetas med hälsa och livsstil genom daglig utevistelse med olika aktiviteter. Många bedriver friluftsliv i skolskogar. Under matsituationerna blir det diskussioner runt kost. Arbetet med hälsa och livsstil är en naturlig del av fritidshemmens verksamhet.

Det faktum att fritidspedagoger inte kommer att få legitimation har upplevts som en orättvisa eftersom utbildningen i många avseenden liknat lärarnas.

Grundskola och förskoleklass

De nationella proven i år tre har satt fokus på vilka områden i svenska och matematik som behöver förstärkas. I detta arbete är kommunens läs -o- skriv- och matematikutvecklare en mycket viktig kugge.

En fundering som väckts är om elever i tidigare år behöver använda dator i sitt skrivande i högre grad för att nå målen? Under hösten 2010 arbetade två lärare med att "Skriva sig till läsning" i åk 1, med hjälp av datorn.

Det relativa ogillande mot ordet bedömning som funnits hos lärare mot tidigare åldrar har minskat. Allt fler ser nyttan med tydliga och likvärdiga bedömningsinstrument.

Elevinflytande behöver diskuteras vidare både bland personal och elever för att öka elevernas motivation att vilja vara med och påverka formerna för skolans arbete och inte minst sin egen kunskapsutveckling. En samsyn om hur begreppet ska tolkas är önskvärt.

Ett behov av kompetenshöjning i dokumentation, analysarbete och uppföljning är tydlig. Här är rektor viktig som pedagogisk ledare av arbetet, speciellt i analysen och upprättandet av plan för åtgärder.

Skolans inre arbete – hur lärare samarbetar sinsemellan – i den digitala kommunikationen i lärlag i en lärande organisation, synen på de egna processerna, där man ofta väljer att utgå ifrån barnens/elevernas tillkortakommanden i stället för att anpassa förutsättningarna till barnen/eleverna, måste medvetandegöras.

Konceptet finns som en stark del i Framgångsrika skolor men har inte fått tillräckligt genomslag. En skola kan ses som framgångsrik om den lyckas med såväl läroplanens kunskapsmål som sociala mål kring demokratiska värderingar, jämställdhet, samarbete, ansvarstagande och självförtroende med mera.

Måluppfyllelse: Den kraftiga försämringen i måluppfyllelsen, både beträffande åk 5 men särskilt åk 9 är starkt oroande. Om riket som helhet följde samma fluktuation vore det ett nationellt problem men så är inte fallet i år. Riket som helhet har inte försämrats resultatmässigt men Mora har.

Anledningarna kan vara många men en del av dem borde verka även på nationell nivå.

- Den ständiga kommunala ekonomiska nedskärningen drabbar naturligtvis verksamheten med framförallt hjälp till elever som är i "gränzonen" mellan att nå målen eller inte. Framförallt skapar den ständig oro på enheterna om vilka som ska få sluta sin anställning.
- Fortbildningar och kompetensutveckling som kommer att bära frukt på sikt är, medan de pågår, vikariekrävande, kortare eller längre tid. Utbildade vikarier finns inte så gott om, alltså blir undervisningen lidande.
- Osäkerheten beträffande de reformer som kommer, vad de innebär i form av betygssättning i åk 4-6 och annat som är nytt.
- Osäkerhet inför lärarlegitimation, har man rätt behörighet?
- Rörlighet i ledningsorganisationen.
- En tendens till hårdare bedömning som följd av processen med likvärdighet.
- Lärarens tid för egentlig undervisning har beskurits och nya uppgifter har inkräktat på lärarens tidsmässiga möjlighet att vara just lärare. Kringtjänster för elevvård har nedmonterats och administrativa uppgifter har kraftigt utökats: program ska skrivas, planer utformas, rapporter inges, omdömen ges o.s.v.
- Rektorerens arbetssituation, med alltför många kommunövergripande aktiviteter stör det pedagogiska ledarskapet. Under året har skyddsombud påtalat detta och antalet övergripande möten minskat.
- Den nedvärdering av skolan, lärarnas kompetens och elevernas kunskaper som förs i media.
- Den årgång elever som gick ut åk 9 var "svaga" redan på 2006 års ämnesprovresultat i åk 5. De har inte fått tillräckligt med hjälp sedan dess.

Om det stämmer att resultatet på ämnesprov i åk 5 ger fortsatt utfall i slutbetyg och måluppfyllelse borde 2011 års resultat bli bättre.

Den försiktiga optimism som förvaltningen, trots allt, hyser är att de förbättrande resultaten på DLS i åk 2, ALP i åk 4 samt resultaten på ämnesproven i åk 3 ska visa

att kompetensutvecklingsinsatser som gjorts, särskilt i svenska, men även till viss del i matematik, (matteverkstäder) nu börjar visa sig i resultaten. Långsiktighet och uthållighet behövs!

Särskola

De flesta av eleverna når målen utifrån sina förutsättningar, men skolan måste fortsätta utveckla sitt eget inre arbete för att kunna nå högre tydlighet mot elever och föräldrar när det gäller kursplanernas strävansmål. Skolinspektionens kritik angående brister i personalens kompetensnivå har lett till att flera lärare nu genomgått kompetensutveckling inom Lärarlyftet.

6. Målsättningar för det kommande verksamhetsåret

Övergripande

Den nya Skollagen talar om rektors ansvar för det systematiska kvalitetsarbetet. Utvecklingen av detta har initierats i rektorsgruppen och arbetet är påbörjat. Kvalitetshjulen för förskola och fritidshem ska efterföljas av ett liknande för grundskolan.

Implementeringen av de nya styrdokument, för alla verksamheter, är påbörjad, nyckelpersoner är utsedda. Rektorer har deltagit i av Skolverkets arrangerade konferenser om Skola 2011 och den reviderade läroplanen för förskolan. Detta arbete ska fortsätta under 2011.

Arbetet med en skola för alla och inkludering fortsätter och ska förbereda verksamheten för den omställning det innebär att inkludera särskoleelever.

Kvalitetssäkring av gjorda fortbildningsinsatser ska fortsätta med utvecklingspedagogerna inom matematik och läs- och skrivinlärning som kvalitetsgranskare.

En kartläggning av befintlig personal ska göras så att förvaltningen säkerställer att lärarna har rätt behörighet för den tjänst de arbetar med.

Personalen ska uppmanas att söka legitimation.

Förskola

Implementeringen av den reviderade läroplanen skall slutföras. Det systematiska kvalitetsarbetet ska fungera så att det innehåller tydliga mål, resultat, analys av resultat, åtgärder och en tydlig koppling mellan dessa

delar.

Lärlagsgrupper ska skapas och knytas till aktuell forskning på högskolan Dalarna. Förskollärare och barnskötare ska uppmuntras att söka kompetensutveckling inom Förskolelyftet.

Arbetet med att motverka traditionella könsmönster i förskolan ska utvecklas.

Fritidshem

Det systematiska kvalitetsarbetet ska fungera så att det innehåller tydliga mål, resultat, analys av resultat, åtgärder och en tydlig koppling mellan dessa delar.

Enkäterna till personalen ska ha en svarsfrekvens på minst 60 %.

Utfallet av personalenkäterna ska visa att man ser olika kulturer som en tillgång inom verksamheten.

Förskoleklass

Det systematiska kvalitetsarbetet ska fungera så att det innehåller tydliga mål, resultat, analys av resultat, åtgärder och en tydlig koppling mellan dessa delar.

Det frivilliga arbetet med att göra diagnos enligt Skolverkets diagnossystem Diamant i förskoleklass ska göras till obligatorium.

De fortbildningsinsatser som specialpedagogerna gör med lärarna i förskoleklass ska fortsätta och intensifieras.

Grundskola

Det systematiska kvalitetsarbetet ska fungera så att det innehåller tydliga mål, resultat, analys av resultat, åtgärder och en tydlig koppling mellan dessa delar.

Meritvärdet ska höjas till 210 poäng i ett första steg.

Behörighet till nationella program ska vara 90 % i ett första steg.

Överensstämmelsen mellan ämnesprov i matematik och slutbetyg ska öka till riksgenomsnittet i ett första steg.

Överensstämmelsen mellan ämnesprov i svenska och slutbetyg ska öka till riksgenomsnittet i ett första steg.

Föräldrarna måste involveras i elevernas skolarbete så att de ser studierna som det avgörande instrumentet för barnets framtid och uppmuntra till studier även när det inte känns roligt.

Särskola

Det systematiska kvalitetsarbetet ska fungera så att det innehåller tydliga mål, resultat, analys av resultat, åtgärder och en tydlig koppling mellan dessa delar.

Fortsätta inkluderingsarbetet tillsammans med kolleger i grundskolan.
Kompetenshöjning av personal i kombination med den kartläggning av behörigheter som görs.



MORA KOMMUN

Mora kommun

Barn- och utbildningsnämnden

Kvalitetsredovisning 2010 Frivilliga undervisningsformer

Innehållsförteckning

1. Verksamhet 50

1.1.Organisation 50

2.Verksamhetens förutsättningar 50

2.1 Elevhandledarskap 50

2.2 Elevinflytande 50

2.3 Studie och yrkesvägledning 51

2.4 Elevhälsoarbetet 51

2.5 Rutiner och handlingsplaner 51

2.6 Arbetsmiljö 51

2.7 IT-användning 52

2.8 Kultur 52

2.9 Skolan i samhället 53

2.10 Omvärldsanalys 53

3. Arbetet i verksamheten 54

3.1 Mål 54

3.1.1 Förbättrade studieresultat 54

3.1.2 Normer och värden 54

3.1.3 Elevernas närvaro/frånvaro 55

3.1.4 Likvärdig bedömning 55

3.1.5 Införande av gymnasiereformen GY11 55

1.3.1 Driftredovisning och nyckeltal 56

1.3.2 Individuella programmet 56

1.3.2 Programkostnader per termin för gymnasieskolans nationella program åk 1-3 57

1.3.3 Skolverkets statistik om gymnasieskolan 57

5. Målsättningar för det kommande verksamhetsåret 61

5.1 Elevernas närvaro/frånvaro 61

5.2 Elevernas måluppfyllelse 61

5.3 Gymnasiereformen GY 11 61

5.4 Normer och värden 61

5.5 Analys och likvärdig bedömning 61

6.1 Verksamhetens förutsättningar 61

6.2 Arbetet i verksamheten 62

6.3 Måluppfyllelse, analys och bedömning 62

6.4 Åtgärder och förbättringar 62

7 Kommunal vuxenutbildning 62

7.1 Verksamhetens förutsättningar 62

7.2 Arbetet i verksamheten 63

7.3 Måluppfyllelse, analys och bedömning 63

8 SFI och Gruv 64

8.1Måluppfyllelse, analys och bedömning 65

1. Verksamhet frivilliga skolformerna

1.1. Organisation

Barn- och utbildningsnämnden svarar för hela skolverksamheten i Mora kommun. För de frivilliga skolformerna finns ett särskilt gymnasieutskott, med vittgående delegation, direkt underställt nämnden. Kommunens skola för frivillig undervisning, S:t Mikaelsskolan består av ungdomsgymnasium, Gymnasiesärskola, Kommunal vuxenutbildning med grundläggande och gymnasial vuxenutbildning, Svenska för invandrare samt Utbildning för vuxna med utvecklingsstörning.

Gymnasieskolan erbjuder 13 nationella program samt det individuella programmet. Medieprogrammet läggs ned inför höstterminen 2011.

Cirka 1100 elever studerar på gymnasieskolan. Av gymnasieskolans elever kommer 40 % från andra kommuner än Mora. Skolan har en utpräglad idrottsprofil med riksintag till skidgymnasium och regionala och lokala intagningar till ishockey-, fotbolls- och innebandyutbildningar. Möjligheten att kombinera studier och idrottsutövande finns på sex av skolans program. Närmare 300 av skolans elever följer idrottsutbildningar.

Skolan leds av en grupp bestående av en gymnasiechef och 5 rektorer. Ansvar för gymnasieprogrammen och vuxenutbildningen samt personalansvaret är fördelat mellan skolledarna.

Varje lärare tillhör ett programarbetslag, som leds av en programsamordnare, och ingår också i ett eller flera ämnesarbetslag. De senare leds av en ämnessamordnare. Eleverna har utsedda elevhandledare. I skolans elevvårdsteam arbetar kurator, studie- och yrkesvägledare, specialpedagoger samt skolsköterskor. Till stöd för elever, lärare och skolledning finns administration, bibliotek, dataavdelning, reception, vaktmästeri, cafeteria samt övrig personal med olika funktioner inom verksamheten.

2. Verksamhetens förutsättningar

2.1 Elevhandledarskap

Elevhandledaren har en mycket viktig funktion för eleven under gymnasietiden. Skolledningen ansvarar för att elevhandledarna får information om uppdraget samt det stöd de behöver för uppgiften. I elevhandledarens arbetsuppgifter ingår bl.a. utvecklingssamtal med elev och målsman varje termin, ansvar för elevens individuella studieplan samt frånvarouppföljning. Elevens närvaro är viktig för studieresultaten och en målsättning är att ingen ogiltig frånvaro skall förekomma. Det är viktigt att elevhandledaren i ett tidigt skede av elevernas utbildning skapar goda kontakter med elevernas vårdnadshavare.

2.2 Elevinflytande

S: t Mikaelsskolan skall präglas av en varm och öppen atmosfär. All personal skall möta eleverna på ett demokratiskt sätt. Elevmedverkan vid planering, genomförande och utvärdering av undervisningen är en betydelsefull del av skolarbetet. Eleverna skall ha inflytande över likabehandlingsplanen. Varje termin hålls skolkonferens och minst två gånger per termin skall protokollförda klassråd genomföras. Elevrådet får aktivt stöd från skolledningen

2.3 Studie och yrkesvägledning

Vid Infoteket på S: t Mikaelsskolan arbetar studie- och yrkesvägledare med ansvar för studie- och yrkesvägledningen för elever i kommunens samtliga skolformer. Genom att studie- och yrkesvägledarna ansvarar för såväl grundskolans som gymnasieskolans elever ökar förutsättningarna för att eleverna ska få en rättvisande bild av de olika programmen på gymnasieskolan. Under elevernas gymnasietid har studie- och yrkesvägledarna en viktig uppgift att vägleda eleverna i deras val samt att stödja elevhandledarna i deras uppföljning av elevernas studieplaner.

2.4 Elevhälsoarbetet

Elevhälsoteamet är en stödjande stabsfunktion i gymnasieskolans organisation. Elevhälsoteamet leds av rektor för respektive program. Förutom rektor ingår i elevhälsoteamet S: t Mikaelsskolans specialpedagoger och studie- och yrkesvägledare för respektive program samt skolsköterska och kurator från Barn- och utbildningsförvaltningens elevhälsa. Skolläkare och skolpsykolog finns knutna till skolan genom barn- och utbildningsförvaltningens elevhälsa. Målet med elevhälsans arbete är att eleverna ska nå utbildningens mål.

2.5 Rutiner och handlingsplaner

Skolans rutiner och handlingsplaner skall vara tydliga och kända av personalen. En förutsättning för att S: t Mikaelsskolan ska vara en framgångsrik skola är att skolan arbetar mot tydliga mål som följs upp och utvärderas. Uppföljning och utvärdering sker i ämnes- och programarbetslag samt genom enkäter till elever och personal. I underlaget till skolans egen kvalitetsredovisning användes bl.a. Skolverkets verktyg BRUK. Utvärderingen ligger till grund för skolans kvalitetsredovisning och fortsatta utvecklingsarbete.

2.6 Arbetsmiljö

S: t Mikaelsskolan ska ha en trivsamt miljö för studier, måltider och rastverksamhet. Skolans elevkafeterior och övriga utrymmen för eleverna upprustas kontinuerligt. Matsalen har nyligen fått en uppfräschning och antalet rätter har utökats. Ett studierum/läsesal finns i biblioteket. Ett nytt uppehållsrum för eleverna med biljardbord står klart och har iordningställts i samråd med elevrådet.

En god arbetsmiljö är en förutsättning för hög kvalitet på verksamheten och en positiv atmosfär bland elever och personal. För varje program skall det finnas minst två elevskyddsombud. Dessa skyddsombud utser ett huvudskyddsombud och ett biträdande huvudskyddsombud. Skolan ansvarar för att elevskyddsombuden får en adekvat utbildning. I klassråden skall frågor om arbetsmiljön behandlas. En skyddskommitté finns på skolan. Skyddsronder genomförs en gång per läsår. Elevernas huvudskyddsombud är representant för eleverna i skyddskommittén.

För arbetsglädjen och gemenskapen är det viktigt med gemensamma personalaktiviteter. För personalen finns därför ett omfattande utbud av friskvårdsaktiviteter. En gemensam rast är schemalagd varje vecka. Skolans personalkommitté ordnar olika aktiviteter för personalen.

Antalet sjukdagar per anställd vid S: t Mikaelsskolan är lågt i förhållande till övriga delar av förvaltningen samt övriga större förvaltningar inom kommunen.

2.7 IT-användning

Utbyggnaden av ett trådlöst nät till alla klassrum är genomförd för att eleverna ska kunna arbeta med gruppuppsättningar av bärbara datorer. Inköp av ytterligare datorvagnar har gjorts. Detta medför att alla kan arbeta med IT-stöd oberoende av sal. För att möta behovet av modernare och effektivare undervisningsformer har projektorer installerats i alla klassrum. I samma syfte har all personal som tjänstgör mer än halvtid också utrustats med bärbara datorer. Under vårterminen 2011 pågår ett projekt där samtliga elever i årskurs 1 på Samhällsvetenskaps, Naturvetenskaps- och Teknikprogrammen får en egen bärbar dator. Planen är att samtliga elever i Årskurs 1 och årskurs 2 ska få en egen dator inför läsåret 2011/12. Under kommande läsår kommer fortbildningen i datoranvändning att bli viktig.

2.8 Kultur

Elevernas kulturupplevelser är viktiga. Kontinuerliga inslag av musik, teater, dans och utställningar ska ge eleverna ett utbud, som ger dem möjligheter att ta del av dess kulturyttringar. Skolans lokaler utformas så att de bidrar till kulturell stimulans. Kurser med kulturell inriktning ska erbjudas inom ramen för individuella val. Elevernas utveckling mot eget skapande skall uppmuntras. Skolans lokaler skall utnyttjas för elevernas utställningar och musikarrangemang.

”Musik över gränserna” är ett uppskattat kulturinslag. Föreställningarna utvecklas för varje år och kräver utvidgade resurser. I samband med läsårsavslutningen skall eleverna uppmuntras att själva bidra med kulturella aktiviteter. Under läsåret har en musicalföreställning ”Love Across” producerats och regisserats på skolan. Ett 60-tal elever från 9 av skolans program deltog. Samtliga elever på gymnasiet och årskurserna 8 och 9 på grundskolan såg föreställningen. Två fullsatta föreställningar för allmänheten genomfördes också. .

2.9 Skolan i samhället

S: t Mikaelsskolans målsättning är att förmedla en aktuell och relevant utbildning i samverkan med arbetslivet. Detta kräver att skolan är lyhörd för arbetslivets och samhällets krav. Programråd ska finnas för alla yrkesprogram. Den arbetsplatsförlagda utbildningen, APU, är värdefull och skall ständigt utvecklas på yrkesprogrammen. För eleven är handledaren den viktigaste personen under APU: n. Handledarutbildning är ett effektivt instrument för att uppnå målen för APU. Kompetensutveckling för lärare inom elevernas kommande yrkesområden är angelägen. Studiebesök i arbetslivet för att ta del av nya metoder och teknik utgör viktiga inslag i utbildningen. Projektarbetet ger eleven ytterligare möjlighet till kontakt och samarbete med näringslivet.

Varje program bör etablera kontakter med forskning och utveckling med lämpliga avnämare. För de yrkesinriktade programmen kan detta vara kontakter med ortens näringsliv som bedriver forskning och utveckling inom sin bransch. Förberedelse för införandet av Yrkesbaserat lärande (YBL) på framförallt Industriprogrammet och Hotell- och Restaurangprogrammet pågår. Fyra lärare och två rektorer har genomgått högskolekurs i ämnet. För de teoretiska programmen kan det vara kontinuerlig kontakt med en eller flera högskolor inom programmets inriktning. Vid Samhällsprogrammens ekonomiska inriktning finns vid S: t Mikaelsskolan, som enda gymnasieskola i Dalarna, möjlighet att examineras som diplomerad gymnasieekonom. Det är angeläget att tillsammans med Högskolan arbeta för ett utökat samarbete om fortbildning för lärare.

2.10 Omvärldsanalys

En fördjupad samverkan med övriga kommuner i Ovansiljan, Orsa och Älvdalen, genom regelbundna kontakter mellan tjänstemän och politiskt ansvariga har som målsättning att kvalitets- och kostnadsutvecklingen skall påverkas i positiv riktning.

I samband med införandet av GY11 startar gymnasiesamverkan mellan Mora, Orsa och Älvdalens kommuner. Vi kommer då att kunna erbjuda 17 nationella program på ungdomsgymnasiet introduktionsprogrammen, gymnasiesärskola, kommunal vuxenutbildning, svenska för invandrare och utbildning för vuxna med utvecklingsstörning

Ett brett elevunderlag är för gymnasieskolan en viktig förutsättning för att de båda kraven - kvalitet i verksamheten och balans i budgeten - skall kunna upprätthållas. Ett mer varierat utbud av utbildningar i landet inklusive inrättandet av friskolor har medfört att konkurrensen om ungdomarna ökat. På sikt är befolkningsminskningen i regionen oroande.

S: t Mikaelsskolan har väl utarbetade kontakter med grundskolorna i upptagningsområdet för att övergången mellan grundskola och gymnasium ska bli så smidig som möjligt för eleverna. För att skapa bästa möjliga förutsättningar för eleverna är det angeläget att vi fortsätter arbetet med att utveckla personalsamverkan såväl inom organisationen som med externa aktörer.

Marknadsföringen är viktig för en konkurrensutsatt skola. Att verksamheten håller hög kvalitet är avgörande för om skolan skall lyckas rekrytera elever. Viktiga förutsättningar för att ungdomar i och utanför Mora skall välja S: t Mikaelsskolan som "sin" gymnasieskola är att skolan erbjuder attraktiva utbildningar med hög kvalitativ undervisning och en god arbetsmiljö.

Flera faktorer samverkar till att utbildningskostnaderna stiger. Det reviderade programgymnasiets utbud av inriktningar och valbara kurser tenderar att medföra en ökning av antalet undervisningsgrupper. Införandet av systemet med meritpoäng innebär också ökade kostnader för undervisning. I allt fler ämnen och kurser finns också ett krav på ökad tillgång till datorer.

3. Arbetet i verksamheten

3.1 Mål

I en bilaga till den lokala arbetsplanen anges följande prioriterade mål för verksamhetsåret:

1. Förbättrade studieresultat
2. Normer och värden
3. Elevernas närvaro/frånvaro
4. Likvärdig bedömning
5. Införande av gymnasireformen GY11

3.1.1 Förbättrade studieresultat

Andelen elever som uppnår uppsatta mål ska öka. För att detta ska vara möjligt måste en grundlig analys och utveckling av våra arbetsmetoder göras.

Elevernas studieresultat ska analyseras på kurs-, ämnes- och programnivå. Arbetet ska utföras i ämnes- och programarbetslag samt på kompetensutvecklingsdagar.

3.1.2 Normer och värden

Grundläggande värderingar och förhållningssätt – om rätten till trygghet

Ett omfattande arbete pågår på S: t Mikaelsskolan för att säkerställa grundläggande värderingar och förhållningssätt som acceptans för demokratiska värden, respekt för människors olikheter och den självklara rätten att känna trygghet och trivsel på arbetsplatsen. På S: t Mikaelsskolan råder en "nollvision" mot kränkande behandling. Ingen skall bli utsatt för mobbning, rasism, trakasserier eller annan kränkande behandling. Det förebyggande arbetet görs i samverkan med stiftelsen Friends. I varje klass väljs och utbildas 2 elevrådsrepresentanter, 2 elevskyddsombud och 2 Friends-

ombud. Kontinuerligt förekommer föreläsningar, temaarbeten och elevprojekt inom arbetsområdet. Uppföljning och utvärdering av likabehandlingsplanen skall ske årligen. Detta görs genom en elevenkät under maj månad varje år.

Resultatet är överlag positivt. Eleverna trivs i klassen och känner sig trygga på skolan. Arbetet tillsammans med Friends måste dock intensifieras, då det hittills inte verkar ha givit något större intryck på eleverna.

I elevenkäten skall eleverna ta ställning till ett antal påståenden. För varje påstående skall det svarsalternativ som anses mest korrekt ringas in. I skalan, som är 5-gradig, utgör 1 det lägsta (sämre) och 5 det högsta (bästa) värdet. Svarsunderlaget omfattar flertalet elever i årskurs 2.

1. Jag trivs i skolan. 83 % trivs ganska bra eller mycket bra i skolan
2. Jag trivs i klassen. 89 % trivs ganska bra eller mycket bra i klassen
3. Jag känner mig trygg på min skola. 91 % känner sig ganska trygg eller mycket trygg
4. Personalen bemöter mig på ett positivt sätt. Det tycker 81 %
5. Det är arbetsro på lektionerna. 66 % tycker det
6. Värdegrund och likabehandling är prioriterade områden på vår skola tycker 90 %
7. Jag kan få extra hjälp om jag behöver. 81 % anser det

Etiska diskussioner förs i alla klasser angående SMS/nätkultur och om nollvisionen mot kränkande behandling. Likabehandlingsplanen följs upp årligen genom elevenkäten och tillsammans med personalen vid varje läsårsslut. Samtliga elever och personal ska ha deltagit i diskussioner och uppföljning av likabehandlingsplanen.

3.1.3 Elevernas närvaro/frånvaro

För att uppnå förbättrade studieresultat måste elevernas närvaro öka. Elevhandledare måste göra en snabbare uppföljning av såväl anmäld som oanmäld frånvaro. Orsakerna till frånvaron måste utredas och åtgärdas i förekommande fall i samarbete med elevhälsoteamet.

3.1.4 Likvärdig bedömning

Värdet av noggrann analys och utvärdering av elevernas resultat är viktigt. Samverkan om bedömning ska ske i ämnes- och programarbetslagen. Utvärdering ska ske kurs-, ämnes- och programvis. Uppdatering av gemensamma utvärderingsinstrument ska fortsätta. Sambedömning bör ske i ökad utsträckning.

3.1.5 Införande av gymnasiereformen GY11

Aktivt implementeringsarbete har pågått sedan mitten av höstterminen. Tid har avsatts vid kompetensutvecklingsdagar för arbete i ämnes- och programarbetslag. Ett omfattande arbete med att sätta sig in i examensmålen samt att genom detta hitta olika

lösningar för ämnesövergripande arbete har gjorts. Delmoment ur gällande kursplaner med gemensamma examensmål har identifierats.

4. Resultat och måluppfyllelse

1.3.1 Driftredovisning och nyckeltal

Ekonomisk jämförelse (tkr)	2010	2009	2008
Kommunbidrag	94 429	78 683	74 556
Kommunbidrag kapitaltjänst	2 574	3 341	3 252
Statsbidrag	5 535	4 403	747
Interkommunala ers	53 268	55 968	52 354
Övriga intäkter	6 613	6 677	5 463
Summa intäkter	162 419	149 074	136 372
Entreprenad & köp av verksamhet	-39 432	-39 812	-37 547
Personalkostnader	-74 518	-75 286	-73 381
Lokalkostnader, hyra & leasing	-22 573	-3 658	-3 170
Bidrag	-3 327	-4 285	-1 918
Övriga kostnader	-22 266	-24 281	-20 366
Summa kostnader	-162 116	-147 322	-136 382
Resultat	303	1 751	-9

Driftsredovisning (tkr)

Verksamhetsområde gymnasiet	Kommunbidrag	Intäkter	Personal-kostnader	Övriga kostnader	Resultat
År 2009	82 024	67 049	-75 286	-72 036	1 751
År 2010	97 003	65 416	-74 518	-87 598	303

1.3.2 Individuella programmet

Vid höstterminens slut var 73 elever inskrivna på individuella programmet. 72 % av eleverna har någon typ av funktionsnedsättning.

33 elever började sitt första läsår och samtliga var obehöriga till nationellt program.

Fem elever har hoppat av från nationellt program till IV under ht.

22 elever finns inskrivna på PRIV. Varav 11 elever startade ht -10.

56 praktikplaceringar har gjorts under ht.

1.3.2 Programkostnader per termin för gymnasieskolans nationella program åk 1-3

	2010	2009
Barn- och fritidsprogrammet	46 600	48 850
Byggprogrammet	58 700	60 350
Elprogrammet	60 500	59 400
Estetiska programmet, ESD, ESDN, ESTA	50 000	50 200
Estetiska programmet, ESMK	64 000	64 000
Fordonsprogrammet, inriktning Personbilsteknik	64 600	71 000
Fordonsprogrammet, inriktning Transport	---	
Handels- och administrationsprogrammet	45 700	47 400
Hotell- och restaurangprogrammet	57 700	53 200
Industriprogrammet, inriktning Industriteknik	68 900	70 050
Industriprogrammet, inriktning Träteknik		
Medieprogrammet	63 300	63 300
Naturvetenskapsprogrammet	50 300	48 500
Omvårdnadsprogrammet	55 000	53 300
Samhällsvetenskapsprogrammet	47 100	48 350
Teknikprogrammet	50 000	50 300
Individuella programmet	46 300	49 700

1.3.3 Skolverkets statistik om gymnasieskolan

På skolverkets hemsida finns en samlad statistik över skolans resultat inom områdena elever, betyg och studieresultat, personal och kostnader.

1.3.3.1 Elever

Tabellerna 1 – 3 avser läsåret 2009 /10. Tabellerna 4 – 5 avser perioden oktober 2007 till oktober 2008.

Gymnasieskolan - Elever- Kommunivå

Anmärkning: Alla = samtliga kommuner i riket

Ur Tabell 1 - Elever folkbokförda i kommunen	Mora	Alla
Antal elever folkbokförda i kommunen	872	385 712
Andel (%) av elever folkbokförda i kommunen som gick egna kommunens gymnasieskola	75,1	55
annan kommuns gymnasieskola	16,5	20,2
landstingskommunal gymnasieskola	3,6	1,0
Fristående gymnasieskola	4,8	23,8
Andel (%) av elever folkbokförda i kommunen som gick i gymnasieskola		

belägna inom den egna kommunen	75,1	67,9
belägna i annan kommun	24,9	32,1

Ur Tabell 2 - Elever folkbokförda i kommunen

	Mora	Alla
Antal elever folkbokförda i kommunen	872	385 712
Andel elever (%) på		
NV, SP och TE-programmen samt IB	31	25,8
övriga nationella program	53,9	31,5
specialutformade program	2,5	10,7
individuella program	7,8	8,1
utb. vid fristående gymnasieskolor	4,8	23,8
Antal sökande folkbokförda i kommunen	344	143 039
Antal folkbokförda i sökande (%) i kommunen som ej blivit intagna "	4,4	2,5

Ur Tabell 3 - Elever i huvudmannens skolor

	Mora	Alla
Antal elever i huvudmannens skolor	1 101	385 712
Antal skolor	1	1015
Andel elever (%) med utländsk bakgrund	5	18
Andel elever (%) från annan kommun	41	
Andel elever (%) på		
NV, SP och TE-programmen samt IB	38,9	25,8
övriga nationella program	53,9	31,5
specialutformade program	1,2	10,7
individuella program	6,1	8,1
Antal nationella program i huvudmannens skolor	13	

Ur Tabell 4 - Elever folkbokförda i kommunen

	Mora	Alla
som avbrutit, tagit studieuppehåll eller bytt studieväg mellan oktober 2006 och oktober 2007		
avbrutit/studieuppehåll	3	3
bytt från IV till annat	41	32
bytt från annat till ny	8	10

Ur Tabell 5 - Elever i huvudmannens skolor

	Mora	Alla
Som avbrutit, tagit studieuppehåll eller bytt studieväg mellan oktober 2006 och oktober 2007		
avbrutit/studieuppehåll	3	3
bytt från IV till annat	41	32
bytt från annat till ny	9	10

1.3.3 2 Betyg och studieresultat 2009/2010

I statistiken finns uppgifter om fullföljd utbildning, genomsnittsbetyg och behörighet till högskolestudier. Här finns också uppgifter om

övergång till komvux och högskolestudier.

Gymnasieskolan - Betyg och studieresultat - Kommunnivå

Anmärkning: Alla = samtliga kommuner i riket

Ur Tabell 1 - Elever folkbokförda i kommunen	Mora	Alla
med fullföljd gymnasieutbildning, grundläggande behörighet till univ. och högskola samt övergång till högskolan inom 3 år för elever folkbokförda i kommunen läsåret 2009/2010		
Totalt	78	76
Exklusive IV-programmet	82	83
Andel invånare (%), 20 år, med fullföljd gymnasial utbildning	70	72
Andel invånare (%), 20 år, med grundl. behörighet till univ. och högsk.	63	64
Övergång till högskolan (%) inom 3 år efter avslutad utbildning i gymnasieskolan 2003	41	42
Ur Tabell 2 - Elever i huvudmannens skolor	Mora	Alla
Genomsnittlig betygspoäng	14,3	14
Andel elever (%) med minst betyget Godkänd i kärnämnescurserna i engelska, matematik och svenska		
Nationella program: NV, SP och TE-program	99	98
Nationella program: övriga program	87	86
Specialutformade program	98	94
Ur Tabell 3 - Elever i huvudmannens skolor	Mora	Alla
Andel elever (%) med reducerat program	1	1
Andel elever (%) med utökat program	63	43
Andel elever (%) med grundläggande behörighet till univ. och högsk.	89	87
Andel nybörjare (%) 2003 som fullföljde utbildningen inom 4 år		
Totalt	82	76
Exklusive IV-program	85	83

1.3.3.3 Personal

I statistiken presenteras statistik om lärartäthet och andelen lärare med pedagogisk högskoleexamen

Gymnasieskolan – Personal

Jämförelse Län - kommun

Utdrag ur tabellerna för läns- och kommunnivå

Lärare i huvudmannens skolor läsåret 2009/10.

Pedagogisk högskoleexamen, heltidstjänster och lärartäthet

	Antal tjänstgörande personer	lärare omräknat till heltidstjänster	Antal lärare (heltids-tjänster) per 100 elever	Andel lärare (omräknat till heltidstjänster) (%)	
				med pedagogisk högsk.examen	med tillsvidareanställning
Dalarnas län	1 159	972	8,9	78	84
Mora	115	98	8,3	79	85

1.3.3.4 Kostnader

I tabellerna visas kostnaderna för Dalarna och samtliga kommuner inom Dalarnas län (Ludvika och Smedjebacken ingår i Västerbergslagens kommunalförbund). Kostnaderna i den sista kolumnen i fortsättningstabellen (nästa sida), vilken anger den genomsnittliga elevkostnaden ingår inte i Skolverkets tabellredovisning, men utgör kvoten mellan totalkostnaden och det genomsnittliga elevtalet.

Resurser: kostnader 2008

Län (endast kommunal huvudman)	Genomsnittligt elevantal 2008	Kostnad totalt (tkr) ¹⁾	för undervisning	Kostnad per elev (kr)		
				läromedel/utrustning/skolbibliotek	skolmål-tider	elevvård
Dalarnas län	11 167	95 890	47 100	10 000	4 700	1 420
Leksand	643	67 698	38 200	68 50	6 300	1 070
Falun	2 219	225 157	45 300	8 200	4 600	1 360
Orsa	44	8 876	54 000	2 800	3 500	2 750
Avesta	872	88 079	46 100	7 200	3 300	1 080
Hedemora	533	60 652	48 400	7 700	4 500	1 110
Mora	1 101	114 018	42 900	13 100	4 400	960
Borlänge	2 241	240 094	46 000	10 900	3 700	1 800
Malung-Sälen	341	43 171	57 700	12 200	6 400	2 080
Vansbro	216	28 091	76 500	7 100	4 700	2 040
Rättvik	525	72 888	59 000	14 500	7 400	1 840
Älvdalen	102	20 278	70 500	14 600	5 800	3 690
Gagnef	14	1 727	57 308	3 100	6 800	1 950

5. Målsättningar för det kommande verksamhetsåret

Inför läsåret 2011/2012 har vi följande prioriterade mål i skolans arbetsplan.

5.1 Elevernas närvaro/frånvaro

Skolledningen anser att elevernas totala frånvaro från undervisningen fortfarande är för hög. Vi ser ett samband mellan elevernas närvaro och studieresultaten för merparten av eleverna.

Elevhandledarna är de som i första hand ska följa upp elevernas närvaro och sedan vid behov rapportera vidare till skolans elevhälsoteam. Rutinerna i samband med detta ska förbättras. Elevhälsoteamet och rektorerna ska under hösten genomgå fortbildningsdagar för att öka effektiviteten i elevhälsoarbetet.

5.2 Elevernas måluppfyllelse

Elevernas studieresultat ska analyseras på kurs- ämnes- och programnivå. Detta för att resurser och särskilda insatser ska kunna planeras och genomföras. Arbetet kommer att ske under kompetensutvecklingsdagar och kontinuerligt i ämnes- och programarbetslag.

5.3 Gymnasiereformen GY 11

Implementeringen av Gymnasiereformen Gy11 fortsätter. Införandet av nya program och ändrade kursplaner kräver resurser. Kompetensutvecklingsdagar för personalen planeras. Program med särskilda varianter kommer att införas för idrott.

5.4 Normer och värden

Fortsatt arbete med skolans värdegrund och likabehandlingsplanen. Undervisning i sex och samlevnad kommer att genomföras inom ramen för samtliga kärnämnen.

5.5 Analys och likvärdig bedömning

Värdet av noggrann analys och utvärdering av elevernas resultat är viktigt. Utvärderingen ska ske kurs- ämnes och programvis. Därefter måste arbetet med uppdatering av gemensamma utvärderingsinstrument fortsätta. Arbetet utförs inom ämnesarbetslag och programarbetslag.

6. Gymnasiesärskolan

6.1 Verksamhetens förutsättningar

Gymnasiesärskolan i Mora har under läsåret 10/11 haft en minskning från 45 elever läsåret 09/10 till 42 elever. Personalbemanningen har under läsåret varit 15,52 tjänster. Gymnasiesärskolan arbetar aktivt för att eleverna ska utvecklas efter sina förutsättningar. Ingen ska begränsas av att de valt gymnasiesärskolan som skolform. Samarbetet har fortsatt med Hotell- och restaurangprogrammet, Industriprogrammet, Handelsprogrammet och Medieprogrammet på gymnasieskolan har bedrivits under året.

6.2 Arbetet i verksamheten

Samarbetet med coacherna på "Arbete och utveckling" har utvecklats till att ingå i elevernas utvecklingsplan inför vuxna livet. Samarbetet har medfört ökade möjligheter för eleverna att få individanpassad och meningsfull praktik eller verksamhet efter avslutad skolgång.

Innebandyträning inom kursen "Fritid"

Samarbetet mellan innebandygymnasiet på gymnasieskolan, KAIS innebandyförning och grundsärskolan har fortsatt under detta läsår. Verksamheten bedrivs i kursen "Fritid".

Eleverna får i kursen träna 1 pass/veckan i innebandyhallen under ledning av tränare som är knuten både till innebandygymnasiet och till Föreningen "KAIS". Verksamheten blir således en introduktion till aktiviteter i ordinarie föreningsliv. En kväll i veckan kan ungdomarna träna med innebandyklubben. Dessutom finns möjlighet till ytterligare ett träningspass under ledning av personal från grundsärskolan.

6.3 Måluppfyllelse, analys och bedömning

Samarbetet med coacherna på "Arbete och utveckling" har utvecklats till att ingå i elevernas utvecklingsplan inför vuxna livet. Samarbetet har medfört ökade möjligheter för eleverna att få individanpassad och meningsfull praktik eller verksamhet efter avslutad skolgång.

6.4 Åtgärder och förbättringar

Det är mycket angeläget att vi som en förberedelse för ungdomarnas vuxna liv kan utveckla träningsboendet för eleverna, i samarbete med socialförvaltningen. För ett bättre utnyttjande av tillgängliga resurser arbetar vi för en större flexibilitet i schemalagningen. En målsättning är att utnyttja lokaler under större del av dagen. läsåret 2011/12 har vi under våren planerat tillsammans med Individuella programmet ett samarbete inför det nya Introduktionsprogrammet.

7 Kommunal vuxenutbildning

7.1 Verksamhetens förutsättningar

Det kommunbidrag som Mora kommun ger till vuxenutbildningen går till största delen till SFI och grundläggande vuxenutbildning, den gymnasiala vuxenutbildningen har fått minimala resurser. Samarbete med Orsa lärcentrum har fortsatt och utvecklas. Under läsåret har två Omvårdnadsutbildningar startat (Omvht10 och Omvvt11) I dessa utbildningar erbjuds elever från bl a Orsa plats. Mora-studerande erbjuds i utbyte plats i teorikurser på Orsa lärcentrum.

Genom de statliga studieplatserna som tillförts via Yrkesvux har studerande från Mora kunnat erbjudas bl a utbildning till yrkesförare, arbete inom hotell-och restaurang, elektriker samt målare. Vi har under året haft en fortbildning för bespisningspersonal där 8 kvinnor från kommunen och landstinget ingått. Dessutom har vi kunnat erbjuda stöd i data och yrkessvenska till elever på båda omvårdnadsutbildningarna.

Ett extra anslag erbjöds Sveriges kommuner from 1/10 2010 tom 31/3 2011. Mora kommun ansökte om och fick c. 70 helårsplatser från denna extra Yrkesvuxsatsning

Av de extra anslaget (extraplatser) till Yrkesvux 2010 har vi även fortbildat c. 100 anställda inom Moras företagare (MAI-gruppen) i Excel, nybörjare och avancerad, PowerPoint och Word. Vi har också fortbildat personal i ellära och kemi som arbetar inom dessa verksamhetsområden.

Det statliga stödet till Yrkesvux upphör 31/12 2011 och anslag kommer i stället gå till 1/Omvårdnadslyftet som innebär fortbildning för dem som redan arbetar in äldreomsorgen samt till 2/Komvuxlärling, en satsning på att utbilda vuxna i samarbete skola och näringsliv.

7.2 Arbetet i verksamheten

Ht10 studerade 125 personer och under Vt11 var antalet 225 personer som läste någon kurs på gymnasial nivå genom Komvux i Mora.

7.3 Måluppfyllelse, analys och bedömning

Studiehandledningarna skall anpassas för arbetsplatsförlagd utbildning

Revideringen av studiehandledningarna för kurser enligt Gy2000 pågår kontinuerligt.

Analys av studieresultaten skall utvecklas.

Analys och bedömning: Under året har arbete pågått med analys av studieresultat och likvärdig bedömning. Strukturen för validering behöver förtydligas. I och med att Mora-Orsa nu är certifierade som Lokalt Vård-och omsorgscollege blir det naturligt och nödvändigt att arbeta vidare i regionen och i länet med en gemensam utveckling av utbildningen, upplägg, samverkansformer mellan lokala Vård-och omsorgscollege och mellan utbildningsanordnare och arbetsgivare.

Det pågår samtidigt arbete med besöksnäringscollege (BNC) för att förbättra samarbete skola och näringsliv och för att kunna få ett certifikat på samma sätt som Vård-och omsorgscollege.

Undervisande lärare ansvarar för att undervisningen utvärderas tillsammans med kursdeltagarna

Kurserna inom Vård-och omsorgsutbildningen utvärderas kontinuerligt av respektive lärare och utbildningen som helhet utvärderas den sista kursveckan.

Resultaten visar att kursdeltagarna överlag är nöjda med sin utbildning, med arbetsformer, studiehandledningar och med lärarstödet.

Ökad inriktning mot kunskapsuppdraget i kurserna på Lärvox

Särvox har under året bytt namn till Lärvox på elevernas initiativ. Kursutbudet har minskats. 7 elever har studerat på Lärvox under läsåret. Hemsidan har uppdaterats med lättläst information. Lärvox deltog under Öppet hus och visade kompensatoriska hjälpmedel för ett 30-tal besökare. En målsättning är att öka yrkesinriktningen på kursutbudet. Den mest uppskattade kursen under läsåret var en delkurs i biologi.

Just nu pågår ett projekt med Arbetsförmedling och Socialförvaltning i samarbete för att få till stånd en yrkesutbildning för elever med lindrig utvecklingsstörning.

7.4 Åtgärder och förbättringar

Ett samarbete pågår med övriga vuxenutbildningar i länet inom den ideella föreningen Dalavux. Syftet är att genom samarbete kunna öka utbildningsutbudet för vuxenstudier i länet.

För att kunna erbjuda eleverna mer flexibla studieformer kommer vi inför kommande år att upphandla fler gymnasiala kurser på distans.

Samtal med ansvariga inom äldreomsorgen, arbetsförmedlingen och Särvox har inletts för att särvox ev. ska kunna starta en utbildning som förbereder för vissa sysslor inom äldreomsorgen.

8 SFI och Gruv

Inom Svenska för invandrare har 66 studerande deltagit under läsåret 10/11. Undervisningen har bedrivits i 3 grupper. SFI har samarbetat med Moras integrationsenhet när det gäller flyktingarnas svenskundervisning.

SFI har erbjudit samtliga deltagare sommarutbildning med 5 veckor undervisningsuppehåll.

Samtliga elever på C och D nivå har erbjudits språkpraktik i näringsliv och förvaltning under läsåret. Detta har starkt bidragit till språkutvecklingen för deltagarna och bidragit till att flera av deltagarna erbjudits arbete på praktikplatsen.

Språkpraktiken ger vår studerande kontakt med arbetsmarknaden och underlättar vidare studier samt påskyndar integrationen i samhället.

Den grundläggande vuxenutbildningen köps av Orsa kommun och har huvudsakligen deltagare med utomnordisk bakgrund och utgör den naturliga fortsättningen på deras

svenskstudier. De flesta eleverna läser också matematik eller engelska och samhällskunskap.

3 deltagare deltar i den grundläggande vuxenutbildningen.

8.1 Måluppfyllelse, analys och bedömning

SFI-undervisningen skall integreras med studier i Komvux utifrån den studerandes behov.

Under läsåret är antal godkända betyg satta 7alla i SFI kurs A, 0 betyg i kurs B, 1 betyg i kurs C och 1 betyg i kurs D.

Ett mindre antal av eleverna inom SFI har utnyttjat möjligheten att läsa kurser från Komvux parallellt med studier i SFI.

Undervisande lärare ansvarar för att undervisningen utvärderas tillsammans med kursdeltagarna

Undervisningen har utvärderats av deltagarna som i huvudsak är nöjda med undervisningen och studietakten.

Det uppstår dock ofta konflikt mellan arbete och studier för många av våra invandrare.